

Logo of the Comité Professionnel de Développement Économique (CTC) in the top left corner.

# RAPPORT ANNUEL

2  
0  
2  
1



Comité Professionnel de Développement Économique

# SOMMAIRE

P. 3 LE MOT DU PRÉSIDENT

P. 4 MIEUX CONNAÎTRE CTC

P. 6 GOUVERNANCE

P. 8 NOUVELLE ORGANISATION

P. 10 MISSION D'INTÉRÊT GÉNÉRAL

P. 14 Normalisation, certification, labellisation :  
[préserver la compétitivité et la conformité](#)

P. 18 Innovation et expertise industrielle :  
[accompagner l'innovation](#)

P. 24 Veille et diffusion d'information :  
[trouver une information](#)

P. 26 Gestion des savoir-faire :  
[transmettre l'expertise métier](#)

P. 28 Prospective mode et design :  
[décrypter les tendances de mode](#)

P. 30 Aide à la création d'entreprises :  
[encadrer les entreprises émergentes](#)

P. 32 Développement France et international :  
[favoriser la croissance via les subventions](#)

P. 38 ACTIVITÉ PRIVATIVE

P. 42 RAPPORTS FINANCIER ET SOCIAL

# Le mot du Président



**Patrice MIGNON**  
Président du conseil  
d'administration

Si 2020 avait été pour CTC une année très durement impactée par la crise Covid-19, alors que l'écèlement de la Taxe Fiscale Affectée avait été supprimé fin 2019, 2021 fut une année commencée dans la perspective d'une continuation de la pandémie mais poursuivie, dès la fin du premier semestre, dans un climat de reprise économique généralisée, cela tant en France qu'en Asie, nos deux principales zones d'activité.

En dépit des problèmes de gouvernance ayant amené au départ du directeur général fin mai 2021, les équipes de CTC surent profiter de ce climat positif sous la conduite du comité exécutif constitué pour assumer la direction générale, et 2021 s'inscrivit à ce jour comme probablement la meilleure année de l'histoire de CTC sous la plupart des aspects. Cet élan général montre que nous avons su réaffirmer en 2021 ce qui constitue les missions fondamentales de CTC : CPDE de la filière qui soutient le développement de ses entreprises tant par la distribution de subventions que par des actions directes, dans le cadre de politiques définies par son conseil d'administration, CTI menant des projets collectifs de R&D en concertation avec les industriels et une participation active aux comités de normalisation concernant nos entreprises, ainsi que des activités privatives de formation et de conseil reposant sur les savoir-faire de CTC, enfin laboratoires d'analyses et de tests, en France et en Asie et bureau de certification pour les produits vendus sur les marchés de l'Union européenne, activités relevant du privatif.

La collecte de la Taxe Fiscale Affectée, qui constitue la ressource essentielle pour nos activités collectives au titre de nos missions de CPDE et de CTI, a atteint 14 264 K€ sur l'année 2021, soit très légèrement en dessous du niveau de 2019 (14 555 K€ avant écèlement dû au plafonnement) et bien au-delà des 11 450 K€ collectés en 2020. Malheureusement, sur la part de cette taxe dédiée aux subventions versées aux entreprises pour leur développement, on constate un fort retour à la masse (c'est-à-dire la différence entre les subventions accordées et les subventions effectivement versées) : sur les 5 330 K€ de subventions accordées, seulement 3 944 K€ furent effectivement versés, en progression néanmoins de 9 % par rapport à 2020. Cet important retour à la masse s'explique principalement par l'abandon de nombreuses participations à des salons en France et à l'étranger. Il a toutefois été limité grâce à la réactivité de la CDE qui a mis en place de nouveaux dispositifs pour accompagner les entreprises sur des sujets stratégiques comme la digitalisation ou la labellisation volontaire. De plus, CTC France ayant été bénéficiaire sur l'exercice, nous avons pu constituer dans les comptes 2021 une provision pour fonds dédiés de 1 762 K€, représentant l'intégralité de ce retour à la masse et destinée à financer sur les trois exercices à venir trois programmes d'actions transversales au bénéfice des entreprises, augmentant ainsi substantiellement les fonds disponibles pour des subventions sur les exercices à venir.

Autre bonne nouvelle : la reprise économique s'est traduite par une augmentation du nombre de nos membres passant de 806 fin 2020 à 820 fin 2021, ce qui démontre la vitalité de notre filière. Et la dynamique des équipes de CTC a permis d'augmenter de +13 % le nombre d'actions réalisées avec ces derniers. Ainsi les deux critères que nous suivons pour évaluer

nos relations avec les entreprises sont tous les deux en hausse significative : le taux de couverture (qui mesure le pourcentage d'entreprises membres utilisant au moins un service de CTC dans l'année) atteint 71,22 % (contre 70,5 % en 2020) et le taux de fréquence (qui mesure le pourcentage d'entreprises membres utilisant au moins trois services de CTC dans l'année) passe de 38,7 % en 2020 à 41 % en 2021.

Dans le contexte d'une reprise généralisée de l'activité économique globale, nos activités privatives ont rebondi fortement par rapport à 2020. Notre chiffre d'affaires consolidé s'est établi à 17 624 K€, inférieur de seulement 504 K€ à celui de 2019, qui fut notre année record, mais en progression de 26,4 % par rapport à 2020. Grâce à une très bonne maîtrise de nos charges d'exploitation, l'EBE consolidé du groupe a atteint 6 217 K€, en progression de 95,1 % par rapport à 2020 et de 70,5 % par rapport à 2019. Notre résultat net consolidé s'établit ainsi à 2 294 K€, en progression de 158,6 % par rapport à 2019 et de 381,5 % par rapport à 2020.

Ces chiffres exceptionnels s'expliquent d'abord par le dynamisme de l'économie chinoise en 2021, repartie bien avant l'Europe. Nous avons retrouvé en Chine le niveau de chiffre d'affaires de 2019 et une rentabilité supérieure à 16 % du chiffre d'affaires avec un résultat net à 1 403 K€. Nos filiales à Hong Kong et au Vietnam ont elles aussi significativement progressé par rapport à 2020, sans toutefois retrouver le niveau de 2019, mais avec une rentabilité satisfaisante.

En France, où la reprise fut plus tardive, notre chiffre d'affaires s'établit à 9 067 K€, inférieur de 4 % à celui de 2019. Mais ce chiffre masque deux tendances contradictoires : une reprise progressive et assez lente de nos activités d'analyse, tandis qu'après un premier semestre faible, nous avons assisté à une reprise très forte tant de nos activités de formation que de conseil en innovation, qui ont plus que doublé par rapport à 2020. Une fois de plus, ceci traduit la bonne dynamique de notre filière, manifestée par de forts besoins de recrutement et donc de formation, ainsi que par les politiques de modernisation des outils de production de nos entreprises, domaines où elles peuvent s'appuyer sur l'expertise de CTC. Notre EBE s'est établi à un niveau plus de deux fois supérieur à 2019 et 2020, à 3 861 K€. Après la provision pour fonds dédiés, notre résultat d'exploitation atteint 1 219 K€. Nous avons profité de l'excellente performance de notre filiale CTC Shanghai pour lui faire verser un dividende de 1 568 K€ net, ce qui nous donne un résultat net pour CTC France de 2 268 K€.

On le voit, 2021 a été une année exceptionnelle, grâce au travail remarquable de toutes nos équipes, un sens rajeuni des missions de CTC et une conjoncture porteuse. Elle nous a aussi permis de remanier notre gouvernance, et j'ai le plaisir de vous informer que lors de sa séance du 14 décembre 2021, notre conseil d'administration a émis un avis favorable à la nomination de Mme Françoise Nicolas comme directrice générale de CTC qui, après confirmation de cette nomination par le ministère de l'Économie, des Finances et de la Relance, a pris ses fonctions le 1<sup>er</sup> janvier 2022.

Je ne saurais terminer ce mot sans saluer cette performance et au nom du conseil d'administration de CTC, remercier très chaleureusement les efforts de tout le personnel pour atteindre ce succès et les féliciter très sincèrement.



# Mieux connaître CTC

## CTC, 1 ENTREPRISE, 2 ACTIVITÉS

CTC a été créé en 1899 sous la forme d'un centre de recherche sur la peau brute, puis a évolué vers un centre d'expertise pour les industries du cuir, de la chaussure, de la maroquinerie et de la ganterie, et plus généralement l'équipement de la personne.

Issu en 2008 de la fusion entre un Comité Professionnel de Développement Économique (CPDE), un Centre Technique Industriel (CTI) et le bureau de style de la filière cuir, CTC est le point d'appui naturel pour l'ensemble du secteur français du luxe, du cuir, de la chaussure, de la maroquinerie et de la ganterie.

En qualité de Comité Professionnel de Développement Économique (CPDE), CTC est chargé d'une mission d'intérêt général, ayant pour objet de promouvoir les progrès techniques, de contribuer à améliorer la compétitivité, de concourir à la préservation de l'emploi et à l'équilibre de la balance des paiements, au profit des industriels du cuir, de la chaussure, de la maroquinerie et de la ganterie. Les travaux réalisés dans le cadre de notre mission d'intérêt général se déclinent autour de sept grandes missions. Le déploiement de ces divers services est exclusivement réservé aux entreprises membres de CTC et financé par la Taxe Fiscale Affectée de la filière cuir, que CTC collecte.

En parallèle, CTC exerce en France et à l'international une activité de prestataire de services, l'activité privative de CTC, à destination des entreprises commercialisant des accessoires ou des vêtements pour les marchés de la mode, du luxe, du sport, de la distribution et des EPI (Équipements de Protection Individuelle). Ces prestations comprennent du contrôle qualité (audit, inspections, essais physiques, analyses chimiques et certification/marquage CE), mais aussi des prestations de conseil et de formation.

## CTC, 2 ACTIVITÉS, 1 OFFRE UNIQUE

CTC a su évoluer de l'expertise technologique cuir, puis matériaux souples, à la commercialisation de services à forte valeur ajoutée. Pour ce faire, CTC propose une offre de solutions globales incluant des services et des prestations à la carte, adaptées aux besoins et organisations de ses clients, quels qu'en soient le profil et la spécificité.

L'offre de CTC englobe l'ensemble des prestations nécessaires à la conception, à la fabrication, au sourcing et à la distribution, qu'il s'agisse de matières premières telles que le cuir ou le textile, de composants tels que des pièces métalliques, ou de produits finis tels que les accessoires de mode ou les vêtements.

CTC est aujourd'hui sans conteste l'institut technologique de référence pour le secteur français de la maroquinerie, de la chaussure, de la ganterie et de la mode cuir et un acteur majeur de la R&D au service des entreprises de la filière.



© FCCSM-Paris

© Sarah Balcom



© IFM - Designer : Xavier Chane-Li-Sek

© Agnelle

## NOS OBJECTIFS

Des objectifs ambitieux ont été précisés dans le Contrat d'Objectifs et de Performance (COP) de CTC élaboré en 2019.

Le contrat d'objectifs et de performance est l'outil principal de mise en œuvre de la stratégie de CTC. Préparé en étroite collaboration avec les fédérations professionnelles, il est signé tous les quatre ans avec les pouvoirs publics et validé par le conseil d'administration. Il décrit les enjeux des différents secteurs industriels et présente les actions prioritaires à entreprendre par CTC pour contribuer à l'amélioration de la compétitivité des industries de la filière cuir.

Le COP 2020-2023 de CTC a été conçu sur la base d'un déplaçonnement de la Taxe Fiscale Affectée (TFA) et d'un taux de TFA de 0,145 %. Il s'organise autour de **cinq axes stratégiques** dans lesquels se déclinent les **sept missions d'intérêt général** de CTC.

**Axe 1****Industrie du futur**

Mission : innovation et expertise industrielle

**Axe 2****Développement durable et transition écologique - énergétique**

Mission : innovation et expertise industrielle

**Axe 3****Accompagnement des entreprises de la filière**

Mission : normalisation, certification, labellisation

Mission : veille et diffusion d'information

Mission : prospective mode et design

Mission : aide à la création d'entreprises

**Axe 4****Expertise et savoir-faire**

Mission : gestion des savoir-faire

**Axe 5****Accompagnement de la promotion filière des industries du cuir**

Mission : promotion filière France et international

**NOS ENGAGEMENTS**

Les engagements de CTC sont ancrés dans la culture de l'entreprise et perdurent indépendamment des évolutions stratégiques et du contexte économique. Ils sont d'ailleurs partie intégrante du succès de nos missions.

- **Éthique**  
Indépendance et intégrité
- **Expertise**  
Produits, secteurs, filière, chaîne de valeur, technologie
- **Proximité**  
CTC est à l'écoute de ses entreprises membres et de ses clients

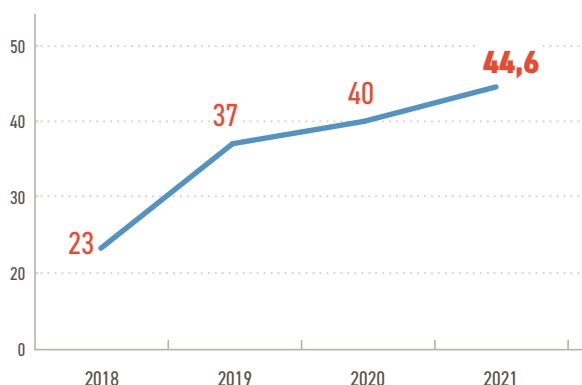
Un des enjeux de CTC en tant que pilier technologique au service de la filière cuir française est de mettre en œuvre un ensemble d'actions permettant d'apporter une réponse fiable et qualitative au plus grand nombre d'entreprises, quels qu'en soient la taille et le profil.

En 2021, la qualité des prestations est encore au rendez-vous avec un excellent taux de satisfaction clients sur l'ensemble des services collectifs et privés de CTC.

**2021, UN NPS TOUJOURS PLUS HAUT**

Le **Net Promoter Score (NPS)** est l'indicateur universel de performance qui mesure le niveau de satisfaction de nos clients sur l'ensemble de nos services collectifs et privés. Il évalue, via une enquête annuelle de satisfaction, confiée à un prestataire externe, la probabilité de nos entreprises à recommander CTC. Plus le NPS est positif, plus la recommandation client est forte.

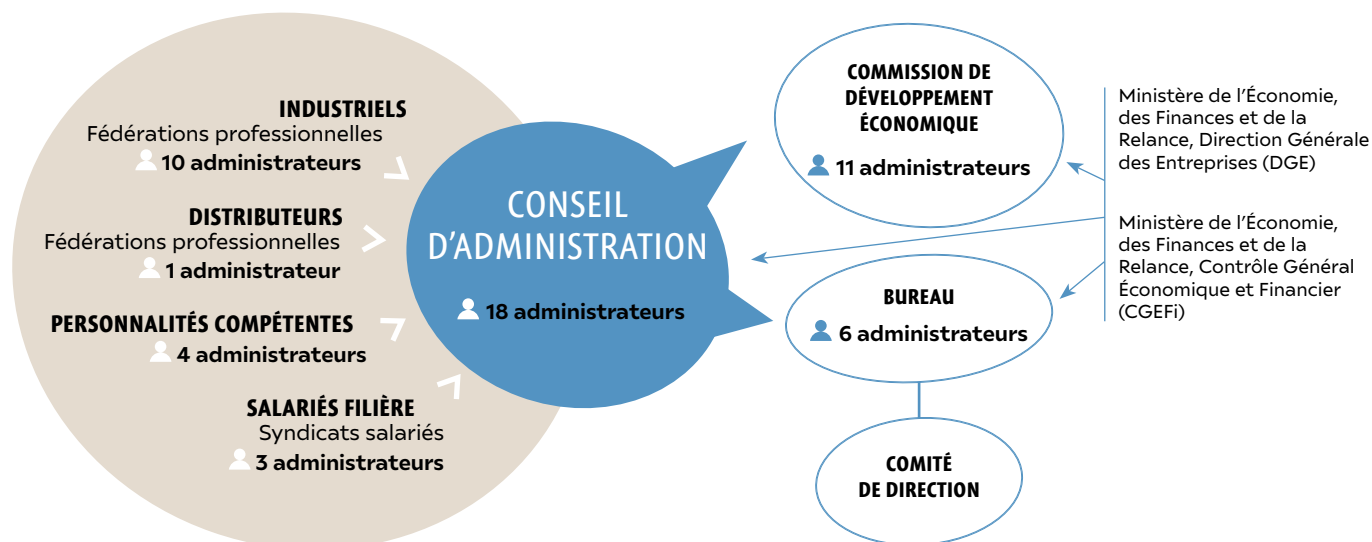
Le NPS de CTC grimpe chaque année pour atteindre le score remarquable de **44,6** en 2021. N'oublions pas qu'un NPS de 50 est considéré comme exceptionnel et difficile à atteindre.

**ÉVOLUTION DU NPS DE CTC**

# Gouvernance

au 31 décembre 2021

CTC, CPDE (Comité Professionnel de Développement Économique) de la filière cuir, chaussure, maroquinerie, ganterie, est administré par son conseil d'administration composé à la fois de représentants des entreprises, des fédérations et des salariés de la filière.



## LE CONSEIL D'ADMINISTRATION



Patrice Mignon  
Président du conseil  
d'administration

Le conseil d'administration de CTC a été élu pour une durée de trois ans en date du 25 septembre 2020. Il est composé de **18** administrateurs, au lieu de 26 lors du mandat précédent. Il se réunit au moins deux fois par an pour définir la stratégie, valider le budget et approuver les comptes annuels de CTC.

Le conseil d'administration a élu Patrice Mignon, président de CTC.

## COMPOSITION DU CONSEIL D'ADMINISTRATION

**11** administrateurs représentent les fédérations professionnelles (Conseil National du Cuir, Fédération Française des Cuirs et Peaux, Fédération Française de la Tannerie Mégisserie, Fédération Française de la Chaussure, Fédération Française de la Maroquinerie, Fédération Française de la Ganterie, Union des Distributeurs en Chaussures) et **3** administrateurs siègent au titre des représentants des syndicats du personnel technique de la filière cuir (CFDT, CGT, FO). Enfin, **4** administrateurs sont choisis directement par le ministre de l'Économie et des Finances en tant que personnalités compétentes. Suite à des évolutions de fonction, trois membres du conseil d'administration ont démissionné courant 2021. Deux d'entre eux ont été remplacés par leurs pairs. Un poste reste vacant au 31 décembre 2021, du fait d'une démission en fin d'année.

## Les administrateurs de CTC

au 31 décembre 2021

Au titre des représentants des personnalités proposées par les syndicats professionnels :

♦ **Frank Boehly**, Conseil National du Cuir ♦ **Christophe Dehard**, Fédération Française des Cuirs et Peaux, SVA Jean Rozé ♦ **Régis Feuillet**, Fédération Française de la Chaussure ♦ **Carole Fuchs**, Louis Vuitton Malletier ♦ **Arnaud Haefelin**, Fédération Française de la Maroquinerie, Gainerie 91 ♦ **Sébastien Hervé**, représentant la CFDT ♦ **Marie Hiriart Carriat**, Tannerie Rémy Carriat ♦ **Anne-Céline Humeau**, SA Humeau Beaupreau ♦ **Gaëlle Presles**, représentant la CGT ♦ **Laurence Quelier**, Hermès Sellier ♦ **Christophe Rohart**, représentant l'Union FO ♦ **Jacques Royer**, Groupe Royer, représentant l'UDIC ♦ **Jean Strazzeri**, Fédération Française de la Ganterie, Lesdiguières-Barnier ♦ **Jérôme Verdier**, Fédération Française de la Tannerie Mégisserie, Mégisserie Alran SAS, Tannerie Arnal SAS.

Au titre des représentants des personnalités choisies en raison de leur compétence :

♦ **Robert Ameteau**, Comptoir des Viandes du Centre Ouest ♦ **Catherine Hélaïne**, Arche ♦ **Patrice Mignon**, personnalité compétente pour le secteur de la maroquinerie et président du conseil d'administration.

Jean-Pierre Gualino a été nommé président honoraire pour un mandat.

## LE BUREAU

au 31 décembre 2021

Au sein du conseil d'administration, **6** administrateurs sont élus par leurs pairs pour composer le bureau, qui comprend le président du conseil d'administration, le premier vice-président et 4 vice-présidents.

Président de CTC : ♦ **Patrice Mignon**

Premier vice-président : ♦ **Arnaud Haefelin**, Fédération Française de la Maroquinerie

Vice-présidents : ♦ **Frank Boehly**, Conseil National du Cuir ♦ **Christophe Dehard**, Fédération Française des Cuirs et Peaux ♦ **Régis Feuillet**, Fédération Française de la Chaussure.

## LA COMMISSION DE DÉVELOPPEMENT ÉCONOMIQUE (CDE)

Cette commission est également composée d'administrateurs. Elle comprend les **11** membres représentant les fédérations professionnelles. Elle se réunit au moins deux fois par an et élit un président et un vice-président. Elle a la responsabilité de la gestion de la Taxe Fiscale Affectée (TFA), ainsi que de l'attribution des subventions octroyées aux entreprises et aux fédérations, en coopération étroite avec la direction des services aux entreprises.

### Les administrateurs membres de la CDE

au 31 décembre 2021

Président : ♦ **Régis Feuillet**, Fédération Française de la Chaussure

Vice-président : ♦ **Jean Strazzeri**, Fédération Française de la Ganterie, Lesdiguières-Barnier

Membres : ♦ **Frank Boehly**, Conseil National du Cuir ♦ **Christophe Dehard**, SVA Jean Rozé ♦ **Carole Fuchs**, Louis Vuitton Malletier ♦ **Arnaud Haefelin**, Fédération Française de la Maroquinerie, Gainerie 91 ♦ **Marie Hiriart Carriat**, Tannerie Rémy Carriat ♦ **Anne-Céline Humeau**, SA Humeau Beaupreau ♦ **Laurence Quelier**, Hermès Sellier ♦ **Jacques Royer**, Groupe Royer ♦ **Jérôme Verdier**, Fédération Française de la Tannerie Mégisserie, Mégisserie Alran SAS, Tannerie Arnal SAS.



## LES MINISTÈRES

Ces trois instances (conseil d'administration, bureau et Commission de Développement Économique) se réunissent en présence des représentants de la Direction Générale des Entreprises (DGE) et des représentants du Contrôle Général Économique et Financier (CGEfi).

### Ministère de l'Économie, des Finances et de la Relance, Direction Générale des Entreprises (DGE)

♦ **Romain Bonenfant** (chef du service de l'industrie)  
♦ **Laurence Mégard** (sous-directrice des industries de santé et des biens de consommation) ♦ **Marie de Boissieu** (chef du bureau du textile, de la mode et du luxe)  
♦ **Nathalie Clément** (chargée de mission filières cuir, parfums et cosmétiques).

### Ministère de l'Économie, des Finances et de la Relance, Contrôle Général Économique et Financier (CGEfi)

♦ **Isabelle Amaglio-Terisse** (chef de mission) ♦ **Line Hoang** (contrôle général).



# Nouvelle organisation

Le conseil d'administration de CTC, le 14 décembre 2021, sur proposition du président, Patrice Mignon, a émis un avis favorable à la nomination de Françoise Nicolas au poste de directrice générale de CTC Groupe. Cette nomination a induit des changements d'organisation et la création de trois nouvelles directions : information et communication, métiers et développement durable et innovation technologique.

PRÉSIDENCE  
Patrice MIGNON



DIRECTION GÉNÉRALE  
Françoise NICOLAS



## DIRECTION ADMINISTRATIVE ET FINANCIÈRE

Magali BORNARD



La direction administrative et financière s'occupe de la collecte directe de la Taxe Fiscale Affectée (TFA) auprès des entreprises membres établies en France. Elle assure le suivi des évolutions au sein de la filière, qu'il s'agisse des schémas économiques ou de la création de nouvelles structures, afin de mieux connaître les membres de CTC et d'être en mesure de leur présenter les services qui leur sont réservés.

en mesure de leur présenter les services qui leur sont réservés.

## DIRECTION INFORMATION ET COMMUNICATION

Bénédicte VERMERIE



Cette direction collecte des informations fiables et les met à disposition des entreprises par le biais de notre centre de documentation, de nos publications et ouvrages, et de nos sites. Elle englobe quatre pôles de compétences : le marketing, la création print et webdesign, la veille et l'information et les relations avec nos membres et clients. Elle est garante de l'image de marque de CTC et vient en support pour communiquer sur les projets et diffuser une information pertinente auprès des différents interlocuteurs institutionnels, entreprises membres et clients de CTC.

Elle est garante de l'image de marque de CTC et vient en support pour communiquer sur les projets et diffuser une information pertinente auprès des différents interlocuteurs institutionnels, entreprises membres et clients de CTC.

## DIRECTION FORMATION ET GESTION DES SAVOIR-FAIRE

Thierry VOISIN



La direction formation et gestion des savoir-faire accompagne le développement des compétences des salariés de la filière, ainsi que la pérennisation des expertises, qui sont des facteurs de succès importants pour l'essor des entreprises françaises. Le centre de formation de CTC intervient partout en France, dans des entreprises de toute taille. Il dispense des formations au poste de travail ou en salle, propose des programmes personnalisés, mais aussi une offre globale de formation à distance : fast learning, classes virtuelles, tutoriels métiers, etc.

Il dispense des formations au poste de travail ou en salle, propose des programmes personnalisés, mais aussi une offre globale de formation à distance : fast learning, classes virtuelles, tutoriels métiers, etc.

## DIRECTION DÉVELOPPEMENT ET INTERNATIONAL

Jean-Luc CHAVEROT



Les missions phares de la direction développement et international sont d'accompagner les entreprises dans l'évaluation et la caractérisation de leurs produits ; de mettre nos laboratoires et nos équipes à leur disposition pour répondre aux cahiers des charges, aux réglementations inter-

nationales et aux projets de développement ; d'être le relais à l'international et de piloter le contrôle qualité directement dans les usines.

## DIRECTION TECHNIQUE NORMALISATION ET CERTIFICATION

Jean-Claude CANNOT



La direction technique normalisation et certification apporte son soutien à la filière cuir dans les secteurs d'activité relevant de la législation. Par son travail en amont avec les autorités compétentes, elle informe les entreprises et leur permet de préparer et d'anticiper les évolutions, de

faire remonter les informations pragmatiques du marché et de soutenir les positions proposées par les fédérations professionnelles. Parallèlement, de nouvelles méthodes d'essai peuvent être développées pour permettre l'application de ces évolutions législatives.

## DIRECTION MÉTIERS ET DÉVELOPPEMENT DURABLE

Thierry PONCET



La direction métiers et développement durable intègre les départements tannerie, chaussure, maroquinerie, mode et développement durable. Elle vise à renforcer l'expertise dans les métiers de la filière, à accélérer la prise en compte des enjeux liés au développement durable et à préparer l'avenir en développant les compétences de demain.

à préparer l'avenir en développant les compétences de demain.

## DIRECTION INNOVATION TECHNOLOGIQUE

Cédric VIGIER



La direction innovation technologique a pour mission de répondre aux enjeux de la filière sur des thématiques majeures, notamment la traçabilité, l'usine du futur (robotique et cobotique), l'ergonomie, l'amélioration des conditions de travail, et l'informatique de pointe telle que l'intelligence artificielle.

que l'intelligence artificielle.



# VOS CONTACTS À CTC

## DIRECTION GÉNÉRALE

Françoise Nicolas

Assistante de direction

Anita Revel

[arevel@ctcgroupe.com](mailto:arevel@ctcgroupe.com)

04 72 76 10 10

### ♦ SUBVENTIONS ET FINANCEMENT DE L'INNOVATION

Catherine Dodet

[ctcsubventions@ctcgroupe.com](mailto:ctcsubventions@ctcgroupe.com)

04 72 76 14 81

[guichetunique@ctcgroupe.com](mailto:guichetunique@ctcgroupe.com)

04 72 76 10 10

## DIRECTION ADMINISTRATIVE ET FINANCIÈRE

Magali Bornard

### ♦ COMPTABILITÉ

[comptabilite@ctcgroupe.com](mailto:comptabilite@ctcgroupe.com)

04 72 76 10 10

### ♦ TAXE

[ctctaxe@ctcgroupe.com](mailto:ctctaxe@ctcgroupe.com)

04 72 76 10 10

## DIRECTION INFORMATION ET COMMUNICATION

Bénédicte Vermerie

### ♦ DOCUMENTATION ET GESTION DES CONNAISSANCES

Agathe Chauplannaz

[achauplannaz@ctcgroupe.com](mailto:achauplannaz@ctcgroupe.com)

04 20 10 08 26

### ♦ MARKETING

David Font

[marketing@ctcgroupe.com](mailto:marketing@ctcgroupe.com)

04 72 76 10 10

### ♦ RELATION CLIENTS

Claire Batissat

[em@ctcgroupe.com](mailto:em@ctcgroupe.com)

04 72 76 10 15

## DIRECTION INNOVATION TECHNOLOGIQUE

Cédric Vigier

Service clients

Anita Revel

[arevel@ctcgroupe.com](mailto:arevel@ctcgroupe.com)

04 72 76 10 10

## DIRECTION MÉTIERS ET DÉVELOPPEMENT DURABLE

Thierry Poncet

Service clients

Anita Revel

[arevel@ctcgroupe.com](mailto:arevel@ctcgroupe.com)

04 72 76 10 10

### ♦ CUIR ET TANNERIE

Thierry Poncet

### ♦ CHAUSSURE

Christophe Cumin

### ♦ MAROQUINERIE ET GANTERIE

Emmanuel Rossignol

### ♦ DÉVELOPPEMENT DURABLE

Céline Astruc

### ♦ PROSPECTIVE MODE

Sébastien Voillemin

Service clients

Claire Dillon Corneck

[modetendances@ctcgroupe.com](mailto:modetendances@ctcgroupe.com)

01 44 71 71 94

## DIRECTION FORMATION ET GESTION DES SAVOIR-FAIRE

Thierry Voisin

Service clients

Nathalie Oassel

Assya Alilouch

Laura Restivo

[contactformation@ctcgroupe.com](mailto:contactformation@ctcgroupe.com)

04 72 76 10 02

### ♦ GESTION DES SAVOIR-FAIRE

Marie-Claire Laplane

[mclaplane@ctcgroupe.com](mailto:mclaplane@ctcgroupe.com)

04 72 76 10 02

## DIRECTION TECHNIQUE NORMALISATION ET CERTIFICATION

Jean-Claude Cannot

Service clients

Dalila Derriouche

[contactdirtech@ctcgroupe.com](mailto:contactdirtech@ctcgroupe.com)

04 72 76 10 10

### ♦ EXPERTISES ET DÉVELOPPEMENT DE MÉTHODES

Karine Lio - directrice adjointe

### ♦ MÉTROLOGIE LABORATOIRES

Didier Guisado

### ♦ CERTIFICATION, MARQUAGE CE

Didier Guisado

Service clients

Dalila Derriouche

[cemarkinglyon@ctcgroupe.com](mailto:cemarkinglyon@ctcgroupe.com)

04 72 76 10 17

## DIRECTION DÉVELOPPEMENT ET INTERNATIONAL

Jean-Luc Chaverot

Coordination offre commerciale

Aude Catinot

Adeline Beslay

[contactclient@ctcgroupe.com](mailto:contactclient@ctcgroupe.com)

06 99 69 67 96

### ♦ INSPECTION

Pierre Beaupoil - directeur adjoint

Service clients

Adeline Beslay

[abeslay@ctcgroupe.com](mailto:abeslay@ctcgroupe.com)

04 72 76 14 82

### ♦ COMMERCIAUX

Grands comptes - Pierre Beaupoil

[pbeaupoil@ctcgroupe.com](mailto:pbeaupoil@ctcgroupe.com)

EPI - Olivier Legal

[olegal@ctcgroupe.com](mailto:olegal@ctcgroupe.com)

Environnement - Cédric Gout

[cgout@ctcgroupe.com](mailto:cgout@ctcgroupe.com)

Mode et sport - Maxime Peressini

[mperessini@ctcgroupe.com](mailto:mperessini@ctcgroupe.com)

Luxe et distribution - Frédéric Rohou

[frohrou@ctcgroupe.com](mailto:frohrou@ctcgroupe.com)

### ♦ ANALYSES ENVIRONNEMENT ET PRÉLÈVEMENTS

Nathalie Humbert - directrice adjointe

Service clients

Adeline Mondon

[serviceclientsenvironnement@ctcgroupe.com](mailto:serviceclientsenvironnement@ctcgroupe.com)

ctcgroupe.com

### ♦ ANALYSES CHIMIQUES ET ESSAIS PHYSIQUES, PRODUITS-MATÉRIAUX

Christophe Kolb

Service clients

Lucie Cannard

[serviceclientsproduit@ctcgroupe.com](mailto:serviceclientsproduit@ctcgroupe.com)

### ♦ INTERNATIONAL

Pierre Beaupoil - directeur adjoint

#### Chine

> Direction des opérations

Arnaud Dyduck

[adyduck@ctcgroupe.com](mailto:adyduck@ctcgroupe.com)

> Commercial Chine

Vincent Bridron

[vbridron@ctcgroupe.com](mailto:vbridron@ctcgroupe.com)

> Commercial EPI

Chris Chen

[cchen@ctcgroupe.com](mailto:cchen@ctcgroupe.com)

#### Vietnam - Cambodge - Indonésie

> Responsable des opérations

Pham Minh Huong

[mhpham@ctcgroupe.com](mailto:mhpham@ctcgroupe.com)

# Mission d'intérêt général

## CTC, AU SERVICE DE SES MEMBRES

CTC est en charge d'une mission de service public au profit des industriels français des secteurs des peaux brutes, de la tannerie-mégisserie, de la chaussure, de la maroquinerie et de la ganterie.

La finalité de CTC est d'accompagner toutes les entreprises de la filière cuir, quels que soient leur taille et leur profil, dans le développement de leur performance et dans l'accès à de nouveaux marchés, depuis la conception des produits jusqu'à leur commercialisation.

Les actions proposées dans le cadre de notre mission d'intérêt général s'organisent autour de sept grands domaines d'expertise :

### 1. Normalisation, certification, labellisation

### 2. Innovation et expertise industrielle

### 3. Veille et diffusion d'information

### 4. Gestion des savoir-faire

### 5. Prospective mode et design

### 6. Aide à la création d'entreprises

### 7. Promotion filière France et international

Elles sont **exclusivement** réservées aux entreprises membres de CTC et financées par la Taxe Fiscale Affectée (TFA) de la filière cuir que collecte CTC.

## QUI EST ENTREPRISE MEMBRE ?

**Sont entreprises membres de CTC**, les entreprises établies en France, telles que définies ci-après :

1 - ayant une activité **de fabricant**, qui fabriquent ou assemblent les produits suivants en France ou en Europe\* : peaux brutes, cuirs finis, composants, chaussures, articles de maroquinerie ou de ganterie ;

2 - ayant une activité **de donneur d'ordres**, qui conçoivent ces mêmes produits et les font fabriquer par un tiers, quel que soit le lieu de fabrication en France ou dans l'Union européenne, soit en lui fournissant les matières premières, soit en lui imposant des techniques faisant l'objet de

brevets ou de modèles, soit par l'apposition d'une marque dont ils ont la jouissance.

Ces entreprises membres doivent s'acquitter du versement de la Taxe Fiscale Affectée (TFA), directement auprès de la direction administrative et financière de CTC, dirigée par Magali Bornard.

## QU'EST-CE QUE LA TAXE FISCALE AFFECTÉE (TFA) ?

En 2021, la Taxe Fiscale Affectée (TFA) est calculée au taux de **0,145 %** :

- sur le chiffre d'affaires hors taxes réalisé au titre des ventes, y compris dans l'Union européenne ;

- sur le chiffre d'affaires hors taxes réalisé au titre des ventes à l'exportation ;

- sur la valeur d'acquisition à l'importation.

En vertu de l'article 71-B de la Loi de finances rectificative n° 2003-1312 du 30 décembre 2003, sont redevables de la taxe pour le développement des industries du cuir, de la maroquinerie, de la ganterie et de la chaussure, les entreprises établies en France qui sont entreprises membres ou qui ont une activité d'importateur ou de donneur d'ordres, procédant à l'acquisition de ces mêmes produits en provenance d'autres pays que ceux de la Communauté européenne. Dans ce cas, ce sont les douanes qui collectent, pour le compte de CTC, la taxe sur les produits importés.

## 2021

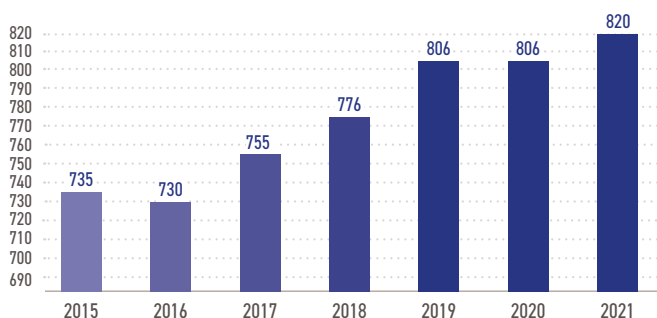
La taxe 2021, au titre des entreprises qui fabriquent ou des donneurs d'ordres qui font fabriquer en France ou en Europe, collectée par CTC, s'élève à un montant de **9,7 millions d'euros**, soit **67,6 %** du total.

La taxe au titre des importations extra-européennes, collectée par les douanes puis reversée à CTC, s'élève à un montant de **4,6 millions d'euros**, soit **32,4 %** du total.

\* Voir les arrêtés du 15 juillet 2008 et du 15 décembre 2008 fixant la liste des produits soumis aux taxes affectées aux actions collectives des industries du cuir.

## QUI SONT LES 820 ENTREPRISES MEMBRES DE CTC ?

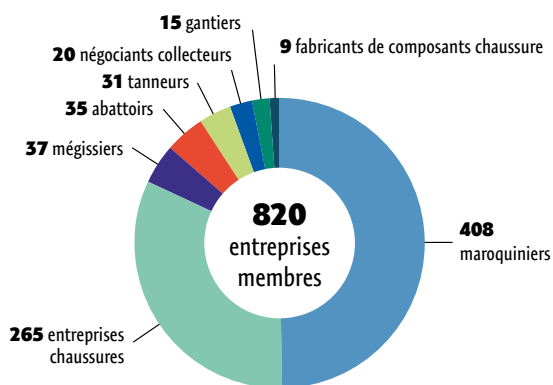
### ÉVOLUTION DU NOMBRE D'ENTREPRISES MEMBRES DEPUIS 2015



Tout au long de l'année, le nombre d'entreprises membres évolue avec l'arrivée de nouveaux entrants ou la fermeture de sociétés. Il se peut également que certaines entreprises "changent" de modèle économique : activité de négoce, sourcing en dehors de la zone Europe, etc., et perdent ainsi leur statut d'entreprise membre. Malgré la crise sanitaire, notre réseau d'entreprises membres s'est maintenu. Il est même en évolution de **+1,7 %**, témoignant de la solidité et de l'attractivité de notre filière.

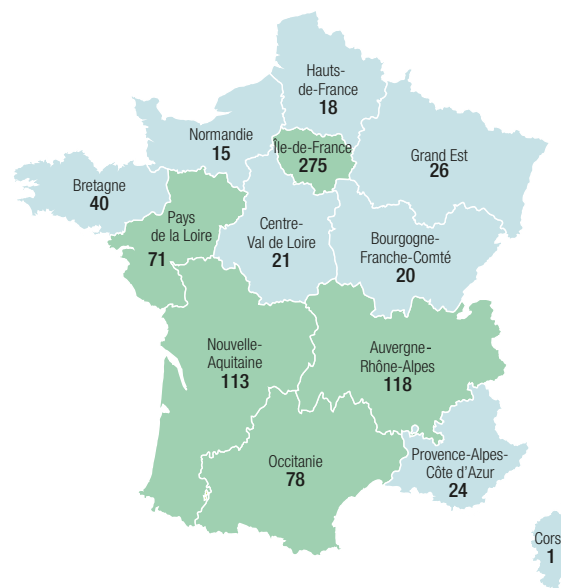
### RÉPARTITION PAR SECTEUR D'ACTIVITÉ

Les **820** entreprises membres sont issues de **8 secteurs**. Elles se répartissent comme suit :



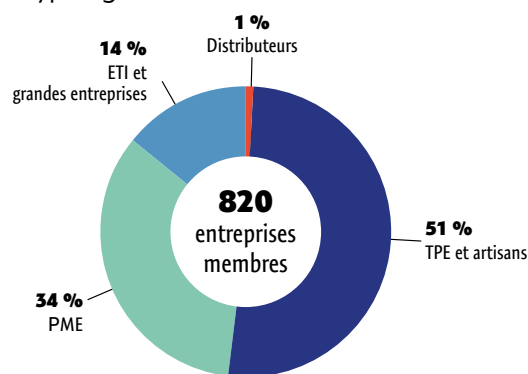
### LOCALISATION PAR RÉGION

Au niveau de leur implantation, les entreprises membres de CTC sont concentrées principalement sur **cinq** régions, représentant près de **80 %** du nombre total d'entreprises ayant utilisé les services CTC en 2021.



### RÉPARTITION PAR TYPOLOGIE

Les **820** entreprises membres ont des profils extrêmement variés : grands groupes internationaux, distributeurs, ETI, PME, TPE, artisans. Ce qui implique que CTC propose une offre de services large correspondant aux attentes de chaque typologie.



## 2021, SUCCÈS DES WEBINAIRES !

Notre mission d'intérêt général propose un ensemble de services gratuits, de prestations à tarif préférentiel et de subventions. Malgré un contexte de pandémie handicapant, 2021 a été très dynamique avec de beaux succès et un nombre d'actions au profit de nos membres en forte progression : **+13 %**.

Parmi les réussites, on peut citer la montée en puissance de notre CRM pour un suivi optimisé de la relation client et celle de nos événements en ligne. La hausse de fréquentation de nos webinaires, qu'ils soient innovation ou mode, s'explique par l'implication de nos experts, qui ont proposé en 2021 un programme varié, plus ambitieux que les années précédentes, avec des rendez-vous plus fréquents et aussi la possibilité de suivre les sessions manquées en replay. Les résultats sont au rendez-vous.

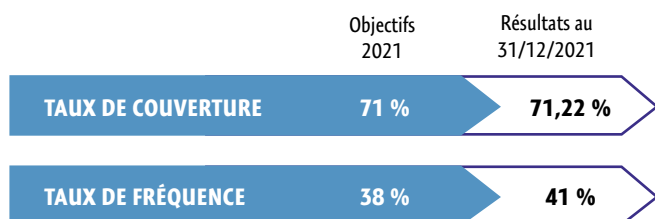
Sur l'année, **153** entreprises ont suivi un webinar innovation, soit 435 participants (et une progression inédite de **+247 %** en nombre de participations), et **154** entreprises ont suivi un webinar mode, soit 689 participants. Le partenariat initié en 2021 avec l'Institut Français de la Mode a aussi permis à CTC de proposer un programme exclusif de six webinaires autour du digital, qui a attiré **66** entreprises membres.



## 2021, DES RÉSULTATS EN HAUSSE

### DÉCODER NOS INDICATEURS

Résultats au 31/12/21, sur une base de **820** entreprises membres



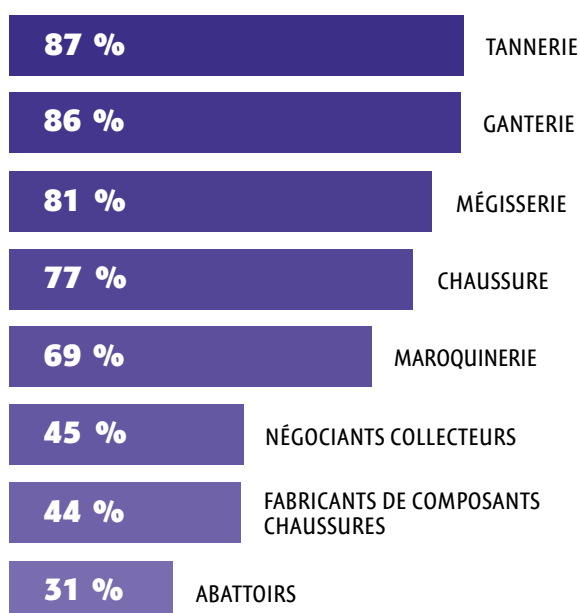
Si notre taux de couverture reste quasi stable d'une année sur l'autre, notre taux de fréquence progresse bien. Cela signifie que les entreprises qui nous connaissent utilisent de mieux en mieux le panel de prestations proposées par CTC.

En 2021, 336 entreprises membres de CTC ont utilisé au moins trois services sur l'année, contre seulement 312 à fin décembre 2020, soit une progression de **+7,7 %**.

**Le taux de couverture (TC)** précise l'usage que les entreprises membres font des services de CTC. Nous suivons cet indicateur depuis 2011. Son calcul prend en compte 23 services ou prestations à tarif préférentiel, fournis aux entreprises membres à leur demande.

**Le taux de fréquence (TF)** mesure le nombre d'entreprises membres utilisant un minimum de trois services CTC sur l'année.

### TAUX DE COUVERTURE 2021 PAR SECTEUR D'ACTIVITÉ



### TOP 5 DES SERVICES LES PLUS UTILISÉS

En nombre d'actions réalisées sur 2021

- 1** CTC-services.org et site emploi
- 2** Webinaires /séminaires innovation et mode
- 3** Cahiers de tendances Impulsions
- 4** Essais laboratoires et analyses chimiques
- 5** Gammes de coloris cuir

## 2021

Le suivi des actions réalisées auprès des entreprises membres permet d'affiner la stratégie déployée. Au fil de la pandémie, les équipes de CTC ont su faire preuve de créativité et modifier leurs habitudes pour développer de nouveaux services et de nouvelles subventions, afin d'accompagner au mieux les entreprises. **Résultat** : des indicateurs de performance au beau fixe, dont la plupart sont supérieurs à 2021.

**71,2 %**  
des EM ont utilisé au moins un service CTC

**41 %**  
des EM ont utilisé au moins trois services CTC

**6836**  
actions réalisées auprès des EM

**1921**  
actions pour la mission prospective mode

**1191**  
participations à des séminaires ou webinaires

**745**  
prestations en contrôle qualité réalisées pour des EM

**495**  
offres ont été déposées sur le site emploi

**376**  
EM ont au moins un contact subventions enregistré sur l'interface web CTC

## PACKAGE ENTREPRISES MEMBRES

### SERVICES GRATUITS

#### Participer à une réunion technique animée par les experts CTC

- > Commission technique de votre secteur d'activité (peau brute, tannerie mégisserie, chaussure, maroquinerie, ganterie)
- > Journées sur les évolutions réglementaires des Équipements de Protection Individuelle chaussures et gants
- > Workshops technologiques, showrooms thématiques ou ateliers de démonstration

#### Bénéficiaire d'une visite de formation en abattoir

#### Participer à une étude ou à un projet collectif de R&D

- > Collaborer aux programmes de recherche de CTC en tant que partenaire
- > Expérimenter ou contribuer au développement d'une solution innovante avec les experts CTC

#### Bénéficiaire des conseils de notre expert en financement

- > Utiliser les services de notre "guichet unique" spécialisé dans les aides et le financement de vos projets portant sur la modernisation industrielle, l'innovation et la transition énergétique, etc. (liste non exhaustive)

#### Assister à un séminaire ou webinaire CTC :

- > autour des tendances de mode et de consommation
- > autour des principaux axes d'innovation et des réglementations en vigueur

#### Recruter un collaborateur

- > Accès gratuit au site emploi de la filière cuir

#### S'informer

- > Recevoir la revue "CTC entreprise" (6 numéros/an)
- > "SVP" = bénéficiaire d'un renseignement gratuit auprès des experts CTC
- > Accéder aux services et bases de données en ligne sur [www.ctc-services.org](http://www.ctc-services.org)
- > S'abonner aux newsletters de veille bimestrielles :
  - CTC développement durable
  - CTC infos de veille
- > Commander le cahier de tendances Impulsions de votre secteur : couleurs/matières, chaussure homme & femme, maroquinerie/ganterie homme & femme, univers enfant, espadrille, chaussant, sport, EPI (Équipements de Protection Individuelle)
- > Recevoir des supports d'information sur les couleurs et les matières (version PDF)
- > Accéder au centre de documentation et à la curothèque situés à Lyon (accès sur rendez-vous)
- > Accéder à la matériauthèque tendances située à Paris (accès sur rendez-vous)

### SUBVENTIONS

#### Bénéficiaire d'une subvention pour participer à :

- > des salons en France et à l'international
- > des missions de prospection et voyages d'études à l'international pilotés par les fédérations professionnelles
- > des voyages d'études organisés par les associations professionnelles

#### Bénéficiaire d'une subvention pour financer :

- > votre communication digitale et votre transition numérique
- > la transmission du savoir-faire au sein de votre entreprise
- > l'aide à la labellisation volontaire du type EPV, OFG, LWG (à l'exclusion de la démarche ISO 9001)

### SERVICES À TARIF PRÉFÉRENTIEL

**20 %** de réduction sur les prestations individualisées : activités d'audit, d'inspection, essais physiques, analyses chimiques, conseil et formation

**Services +** Lors des prestations de conseil et de formation, les frais de déplacement et d'hébergement des formateurs ou consultants sont pris en charge par CTC

**20 %** de réduction sur l'achat des ouvrages édités par CTC. Retrouvez la liste des publications CTC sur [myctc.fr/librairie](http://myctc.fr/librairie)

CTC dispose d'un service entreprises membres dédié aux échanges avec les industriels. Sa mission est d'identifier les besoins, de mieux faire connaître les services et avantages exclusifs dont peuvent bénéficier les membres du fait de leur statut, mais aussi d'être le point d'entrée de toute question vers les équipes CTC.



**Ayez le réflexe service clients EM !**



**BÉNÉDICTE VERMERIE**

Directrice information et communication

Service clients EM Lyon

Claire Batissat - 04 72 76 10 15  
[em@ctcgroupe.com](mailto:em@ctcgroupe.com)

Service clients EM Paris

Claire Dillon Corneck - 01 44 71 71 94  
[cdilloncorneck@ctcgroupe.com](mailto:cdilloncorneck@ctcgroupe.com)

# Préserver la compétitivité et la conformité

Sans brider la créativité des designers, les innovations techniques ou encore les nouveaux matériaux, la normalisation a permis l'installation d'outils d'évaluation et d'échange indispensables aux marchés mondialisés. CTC est aujourd'hui le référent scientifique et technique pour aider les industriels à commercialiser des produits conformes et anticiper les évolutions réglementaires.

Retour sommaire



D'un point de vue général, on peut affirmer que le travail s'est poursuivi. Le rythme de préparation des normes n'a pas ralenti ; par contre, les efforts nécessaires ont été décuplés. Les comités de normalisation ont multiplié les réunions et les échanges à distance pour compenser l'absence d'échanges directs.

Cependant, en 2022, nous allons vraisemblablement voir apparaître les premières conséquences liées à ces publications de normes sous confinement. Une fois rédigée par son groupe de travail et acceptée au vote formel, une norme était systématiquement soumise à un travail de vérification éditoriale. Plus la norme est complexe, plus ce travail doit être minutieux et exhaustif. Ce travail est réalisé par les organismes de normalisation, mais également, et surtout, par des comités éditoriaux composés des membres du groupe de normalisation, qui se réunissaient ensemble dans une salle pour lire et relire le document avant sa parution, afin de détecter toute coquille.

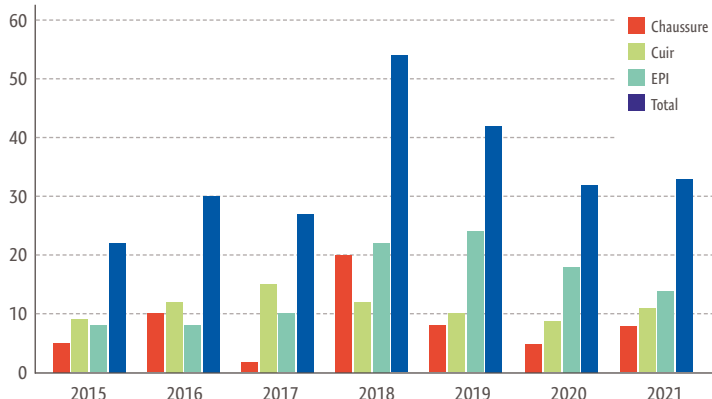
Ce travail n'ayant pas été possible durant la période Covid, il est très probable que de nombreuses normes fraîchement publiées vont devoir être amendées ou révisées rapidement.

Le nombre de parutions de normes en 2021 reste élevé et d'un niveau identique à celui correspondant à la période pré-Covid (voir graphique ci-dessous).

## NORMALISATION À DISTANCE...

Si 2020 a été l'année où tout s'est arrêté, 2021 sera l'année de l'adaptation à de nouvelles conditions de travail. Les organismes de normalisation ISO (international standard organisation) et CEN (comité européen de normalisation) ont interdit toute réunion en présentiel durant l'année complète. Les comités de normalisation ont donc dû inventer de nouvelles méthodes de travail.

PARUTIONS ANNUELLES DE NORMES POUR LA FILIÈRE CUIR





## FAITS MARQUANTS 2021

### CHAUSSURE

L'innocuité reste un sujet prioritaire ; quasiment toutes les normes chaussure publiées en 2021 sont en relation avec l'analyse chimique de la chaussure. Plusieurs méthodes d'analyse ont été publiées : détermination des phtalates, du diméthylfumarate, du diméthylformamide, des hydrocarbures aromatiques polycycliques (HAP), etc.

La révision du rapport technique CEN ISO/TR 16178 est importante. Ce rapport est cité dans de nombreux documents et en particulier pour les chaussures EPI. Ce document fait l'inventaire de l'ensemble des substances chimiques critiques susceptibles d'être présentes dans la chaussure, et en particulier selon les matières. Il propose, pour chaque couple matière/substances, une priorisation liée à la législation internationale.

L'EN ISO 21061 est également importante, car pour la première fois, une norme définit où, combien, et comment prélever des échantillons dans une chaussure en vue de réaliser des analyses chimiques.

Une seule méthode d'essai physico-mécanique a été publiée, qui caractérise un essai très important pour les chaussures femme : l'arrachement du talon.

### CUIR

Là encore, l'innocuité reste un sujet très important, en raison de l'évolution régulière du règlement REACH (n° 1907/2006/UE), avec en particulier :

- un nouveau groupe de travail (WG) mis en place au comité européen de normalisation CEN TC 289 en charge du cuir. Le WG6 va désormais préparer des normes pour évaluer la présence de substances interdites dans les matières premières de la filière cuir (produits tannants, produits de nourriture, etc.). Cette évolution est essentiellement due

## NOS RÉSULTATS 2021

**7 000 heures**

consacrées à la normalisation  
par les équipes CTC

**83 événements**

18 comités techniques  
53 groupes de travail  
12 animations internationales

**40 projets**

de développement prénormatif dont :

14 normes pour les EPI  
11 normes pour le cuir  
8 normes pour la chaussure

à la publication de la MRSL (Manufacturing Restricted Substances List) par le ZDHC (Zero Decharge Hazardous Chemicals). La reprise par le LWG (Leather Working Group) a confirmé la position mondiale prépondérante de ce référentiel pour le contrôle des substances critiques ;

- la révision de certaines normes pour améliorer leurs performances et éviter des faux positifs, par exemple l'ISO 17226-1 (Analyse du formaldéhyde dans les cuirs) ;
- le développement de nouvelles méthodes permettant la détection et la quantification de nouvelles substances (par exemple les pesticides ou les paraffines chlorées) ;
- une nouvelle méthode visant à simuler le vieillissement du cuir, pour essayer de prévoir les évolutions du chrome(VI) dans un cuir.

Concernant les essais physico-mécaniques, de grands classiques ont été révisés pour les maintenir adaptés à la technologie et aux évolutions du marché : variation dimensionnelle ou norme de niveau de performance pour les vêtements en cuir.

Le comité mondial de normalisation ISO TC 120 est également très actif : le tableau en page 17 indique plusieurs parutions.

Ces normes ne sont quasiment pas utilisées en Europe et ne sont généralement pas reprises en normalisation française.

## ÉQUIPEMENTS DE PROTECTION INDIVIDUELLE (EPI)

### Chaussures EPI

La révision de la norme EN ISO 22568-4 (Inserts anti-perforation non métalliques) a été publiée en décembre 2021, définissant une nouvelle méthode d'essai faisant appel à un nouvel accessoire, un clou à tête conique de 3 mm de diamètre.

Retour  
sommaire

Les quatre normes les plus utilisées en chaussure EPI ont été publiées à l'ISO en novembre et décembre 2021. Seule l'EN ISO 20344 (méthodes d'essai) a pu être reprise en normalisation européenne avant la fin de 2021. Les trois autres, EN ISO 20345 (chaussure de sécurité), 20346 (chaussure de protection) et 20347 (chaussure de travail), deviendront européennes au début de 2022.

Avec ces parutions, les groupes de travail vont désormais s'atteler à la révision de toutes les normes de risque spécifique (pompier EN 15090, motocycliste EN 13634, bûcheron EN ISO 17249, etc.) pour assurer leur cohérence avec les EN ISO 20344/5/6/7.



Adobe Stock © auremar

## Gants de protection

Les amendements de l'EN ISO 21420 (exigences générales pour les gants EPI) et de l'EN 407 (gant pour les risques thermiques) ont été mis à l'enquête publique en 2021. Ces documents ont été favorablement accueillis et les publications associées auront lieu courant 2022.

D'autre part, des travaux de révision pour l'EN 12477 (gant soudeurs) et l'EN 659 (gant pompiers) seront prochainement terminés. Une nouvelle version révisée de ces normes devrait être publiée d'ici fin 2022.

Les groupes de travail (ISO TC 94 SC13 WG8 et CEN TC 162 WG8) élaborent et révisent actuellement plusieurs normes : prEN ISO 374-1 (gant risques chimiques), prEN ISO 374-5 (gant risques micro-organismes), prEN ISO 374-6 (gant pour les coiffeurs). Un nouveau rapport technique, CEN EN ISO/TR 8546, sera également publié en 2022. Il s'agira de "conseils pour la sélection et l'utilisation des gants de protection".

Longtemps, les normes de gants de protection ont été exclusivement européennes. Depuis plus de cinq ans, un rapprochement s'est opéré entre le CEN et l'ISO. Cette

dernière a mis en place un processus d'intégration des documents européens. La reprise de l'EN 407 en ISO 23407 s'inscrit dans ce cadre.

## Vêtements de sécurité

Seules les normes susceptibles d'avoir un intérêt pour la filière cuir sont données dans le tableau ci-contre. Parmi les nombreuses normes sur les vêtements de protection publiées en 2021, notons essentiellement l'EN ISO 13688/A1, qui définit les exigences générales et en particulier les règles concernant l'innocuité des vêtements EPI.

Nouveauté intéressante, CEN/TR 17620 est l'un des premiers référentiels créés pour aider à la sélection, l'utilisation, l'entretien et la maintenance des vêtements intelligents contre la flamme et la chaleur.

Pour les EPI dédiés aux agriculteurs (protection contre les produits phytosanitaires), deux documents ont été publiés pour améliorer les conditions d'essais (EN ISO 19918/A1 et ISO 22608).

## TEXTILE

L'année 2021 a vu la parution de normes textiles importantes pour la filière cuir, où les articles ne sont pas exclusivement en cuir. De grands classiques de l'évaluation physico-mécanique des textiles ont été révisés : EN ISO 6330 (méthodes de lavage) ou encore EN ISO 9073-4 (déchirure, trapèze).

L'innocuité est là aussi un sujet prioritaire, avec la parution d'une nouvelle méthode d'analyse des paraffines chlorées dans les textiles (EN ISO 22818).



## JEAN-CLAUDE CANNOT

Directeur technique normalisation  
et certification

Service clients

04 72 76 10 10

norm@ctcgroupe.com

Tous ces documents sont en consultation  
au centre de documentation de CTC  
aichauplannaz@ctcgroupe.com

Pour plus d'informations sur la normalisation ou sur les  
prochaines réunions des comités techniques du CEN :  
[www.ctcgroupe.com/certification](http://www.ctcgroupe.com/certification)

## NORMES PUBLIÉES EN 2021

RÉFÉRENCE	TITRE DES NORMES
<b>CHAUSSURE</b>	
<b>CEN ISO/TR 16178</b>	Chaussures - Substances critiques potentiellement présentes dans la chaussure et les composants de chaussures - Listes des substances chimiques critiques
<b>NF EN ISO 16181-1</b>	Chaussures - Substances critiques potentiellement présentes dans les chaussures et les composants des chaussures - Partie 1 : détermination des phtalates par extraction au solvant
<b>NF EN ISO 16181-2</b>	Chaussures - Substances critiques potentiellement présentes dans les chaussures et les composants des chaussures - Partie 2 : détermination des phtalates sans extraction par solvant
<b>NF EN ISO 16186</b>	Chaussures - Substances critiques potentiellement présentes dans les chaussures et les composants de chaussures - Détermination du diméthylfumarate (DMFu)
<b>NF EN ISO 16189</b>	Chaussures - Substances critiques potentiellement présentes dans les chaussures et les composants de chaussures - Méthode d'essai pour déterminer quantitativement le diméthylformamide (DMFo) dans les matériaux de chaussures
<b>NF EN ISO 16190</b>	Chaussures - Substances critiques potentiellement présentes dans les chaussures et les composants de chaussures - Méthode d'essai pour déterminer quantitativement les hydrocarbures aromatiques polycycliques (HAP) dans les matériaux de chaussures
<b>NF EN ISO 19957</b>	Chaussures - Méthodes d'essai relatives aux talons - Résistance à l'arrachement de pointe à talon
<b>NF EN ISO 21061</b>	Chaussures - Essais chimiques - Principes généraux relatifs à la préparation des échantillons
<b>CUIR</b>	
<b>NF EN ISO 10195</b>	Cuir - Détermination chimique de la teneur en chrome(VI) du cuir - Vieillesse thermique du cuir et détermination de la teneur en chrome hexavalent
<b>ISO 11410</b>	Cuir - Lignes directrices pour le conditionnement du cuir en bleu humide
<b>ISO 14930/A1</b>	Cuir - Cuir pour gants de cérémonie - Spécifications
<b>NF EN ISO 14931</b>	Cuir - Cuir pour vêtements (à l'exclusion des fourrures) - Spécifications et procédures d'échantillonnage
<b>NF EN ISO 17130</b>	Cuir - Essais physiques et mécaniques - Détermination des variations dimensionnelles
<b>NF EN ISO 17226-1</b>	Cuir - Dosage chimique du formaldéhyde - Partie 1 : méthode par chromatographie en phase liquide à haute performance
<b>NF EN ISO 18219-1</b>	Cuir - Dosage des hydrocarbures chlorés dans le cuir - Partie 1 : méthode chromatographique pour les paraffines chlorées à chaîne courte (PCCC)
<b>NF EN ISO 18219-2</b>	Cuir - Dosage des hydrocarbures chlorés dans le cuir - Partie 2 : méthode chromatographique pour les paraffines chlorées à chaîne moyenne (PCCM)
<b>ISO 20940</b>	Leather - Crust full chrome upper leather - Specifications and test methods
<b>NF EN ISO 22517</b>	Cuir - Essais chimiques - Détermination de la teneur en résidus de pesticides
<b>NF EN ISO 27587</b>	Cuir - Essais chimiques - Dosage du formaldéhyde libre dans les auxiliaires de traitement
<b>TEXTILE ET AUTRES MATÉRIAUX</b>	
<b>NF EN ISO 2076</b>	Textiles - Fibres chimiques - Noms génériques
<b>NF EN ISO 6330</b>	Textiles - Méthodes de lavage et de séchage domestiques en vue des essais des textiles
<b>NF EN ISO 9073-4</b>	Nontissés - Méthodes d'essai - Partie 4 : détermination de la résistance à la déchirure par la méthode du trapèze
<b>FD CEN /TS 17394-4</b>	Textiles et produits textiles - Partie 4 : Sécurité des vêtements d'enfants - Sécurité d'attache des composants à l'exception des boutons et des boutons-pression métalliques appliqués mécaniquement - Méthode d'essai
<b>NF EN ISO 20743</b>	Textiles - Détermination de l'activité antibactérienne des produits textiles
<b>NF EN ISO 22818</b>	Textiles - Détermination de paraffines chlorées à chaîne courte (PCCC) et de paraffines chlorées à chaîne moyenne (PCCM) dans des produits textiles sur différentes matrices par chromatographie en phase gazeuse couplée à la spectrométrie de masse avec ionisation chimique négative (GC-NCI-MS)
<b>NF EN ISO 30023</b>	Textiles - Symboles de qualification pour l'étiquetage des vêtements de travail destinés à être lavés de manière industrielle
<b>NF ISO 1817</b>	Caoutchouc, vulcanisé ou thermoplastique - Détermination de l'action des liquides
<b>EPI</b>	
<b>NF EN ISO 20344</b>	Équipement de protection individuelle - Méthodes d'essai pour les chaussures
<b>ISO 20345</b>	Équipement de protection individuelle - Chaussure de sécurité
<b>ISO 20346</b>	Équipement de protection individuelle - Chaussure de protection
<b>ISO 20347</b>	Équipement de protection individuelle - Chaussure de travail
<b>NF EN ISO 22568-1</b>	Protecteurs du pied et de la jambe - Exigences et méthodes d'essais pour les composants de chaussure - Partie 1 : embouts métalliques (corrigendum)
<b>NF EN ISO 22568-4</b>	Protecteurs du pied et de la jambe - Exigences et méthodes d'essais pour les composants de chaussure - Partie 4 : inserts anti-perforation non métalliques
<b>NF EN ISO 10819/A2</b>	Vibrations et chocs mécaniques - Vibrations main-bras - Mesurage et évaluation du facteur de transmission des vibrations par les gants à la paume de la main
<b>ISO 23407</b>	Gants de protection contre les risques thermiques (chaleur et/ou feu)
<b>NF EN ISO 13688/A1</b>	Vêtements de protection - Exigences générales - Amendement 1
<b>NF EN ISO 15384/A1</b>	Habillement de protection pour sapeurs-pompiers - Méthodes d'essai en laboratoire et exigences de performance pour vêtements portés pendant la lutte contre les feux d'espaces naturels - Amendement 1
<b>FD CEN/TR 17620</b>	Lignes directrices relatives à la sélection, l'utilisation, l'entretien et la maintenance des vêtements intelligents contre la chaleur et la flamme
<b>NF EN ISO 19918/A1</b>	Habillement de protection - Protection contre les produits chimiques - Mesure de la perméation cumulée à travers des matériaux des produits chimiques ayant une faible pression de vapeur - Amendement 1 : extraction et analyse chimique
<b>ISO 22608</b>	Vêtements de protection - Protection contre les produits chimiques liquides - Mesurage de la répulsion, de la rétention et de la pénétration des formulations de pesticides liquides à travers les matériaux des vêtements de protection



# Accompagner l'innovation

Au sein d'un environnement concurrentiel où la capacité d'innovation est essentielle pour se différencier, CTC accompagne les entreprises dans le développement de solutions innovantes et adaptées aux contraintes économiques de leur secteur.



Poste de découpe automatique, CTC Lyon

## CTC, UN SERVICE R&D GLOBAL

Fort d'une expérience sur les métiers, les matériaux, les produits finis et leurs procédés de fabrication, CTC est l'unique centre de recherche au niveau européen à pouvoir intervenir depuis la peau brute jusqu'aux produits finis, en passant par le cuir. Ces compétences multiples sont mises au service des entreprises de la filière, afin de les accompagner dans leurs démarches d'innovation et d'amélioration de leur performance technologique.

### Un outil de proximité au service des industriels

Même si l'année 2021 a encore été impactée par la crise sanitaire, les équipes de CTC ont pu relancer de nombreux projets de recherche et développement en multipliant les essais sur les plateformes technologiques et les tests en entreprise.

Afin d'être encore plus près des entreprises tout en tenant compte des contraintes de déplacement imposées par la situation, CTC a multiplié les webinaires autour de thèmes majeurs pour les entreprises : l'ergonomie, l'impression 3D, les matériaux innovants, la traçabilité, la qualité produit, avec des approches très innovantes sur le contrôle de la couleur ou la simulation de l'usage. À noter notamment le succès remporté par les webinaires autour de la "RSE appliquée à la filière cuir" ou "les 10 idées reçues sur le cuir".

Autre fait marquant en 2021, le partenariat entre CTC et l'IFM, qui a permis de proposer gratuitement aux entreprises membres de CTC un cycle de six séminaires autour de la stratégie digitale.

Toutes ces approches ont suscité l'intérêt des entreprises : **435** personnes ont participé à ces webinaires, soit **153** entreprises différentes appartenant à tous les secteurs de la filière. Ces événements ont été l'occasion de riches échanges entre les industriels et les équipes de CTC.

D'autre part, en 2021, **124** entreprises d'horizons diversifiés (abattoirs, tannerie, chaussure de sécurité, de ville, maroquinier, sellier, etc.), TPE, PME ou grands groupes internationaux ont fait appel aux experts de CTC sur des sujets extrêmement variés (innocuité, performance des nouveaux matériaux, technique de tannage, comportement à l'usage des cuirs, collage, calcul de prix de revient, exosquelettes, etc.).

CTC est très attentif à ce que les projets de recherche

#### MEMBRES DES COMMISSIONS TRANSVERSALES ANIMÉES PAR CTC

**Qualité des peaux :** Interbev, Syndicat de la Vitellerie Française (SDVF), FranceAgriMer, APROV, Fédération Nationale Bovine (FNB), Fédération Française des Cuirs et Peaux, Fédération Française de la Tannerie Mégisserie, Fédération Française de la Chaussure, Fédération Française de la Maroquinerie, Conseil National du Cuir

**RSE filière :** Fédération Française des Cuirs et Peaux, Fédération Française de la Tannerie Mégisserie, Fédération Française de la Chaussure, Fédération Française de la Maroquinerie, Conseil National du Cuir

#### PRÉSIDENTE DES COMMISSIONS SECTORIELLES

**Peau Brute :** Christophe Dehart - SVA  
**Tannerie Mégisserie :** Julie Curiale - Mégisserie Richard  
**Chaussure :** Jean-Claude Jegou - Fédération Française de la Chaussure  
**Maroquinerie :** Ange Alez Martin - Groupe Créations Perrin  
**Ganterie :** Jean Strazzeri - Fédération Française de la Ganterie

**NOS RÉSULTATS 2021**

**31**  
**projets d'innovation**

**199**  
**partenariats**  
pour les projets de R&D

**15**  
**webinaires innovation**  
soit **435** participations  
d'entreprises membres  
sur l'année

**124 EM**  
ont fait appel aux experts CTC  
pour des renseignements gratuits

soient conduits avec le pilotage de partenaires industriels. Cette condition est essentielle pour bien qualifier les besoins et s'assurer de la pertinence des plans d'action. En 2021, nous avons pu nous appuyer sur **199** partenariats répartis sur plus de **103** entreprises, chiffres nettement en hausse par rapport à 2020, signe d'un retour à une situation plus satisfaisante.

**Un réseau international et multidisciplinaire**

CTC s'appuie sur une multitude de réseaux d'expertise, notamment l'Union Internationale des Techniciens de l'Industrie de la Chaussure (UITIC), regroupant les centres de recherche de plus de 22 pays, et l'Union Internationale des Sociétés de Techniciens et Chimistes du Cuir (IULTCS), qui rassemble 27 pays membres. CTC fait également le lien entre les entreprises et les différents experts intervenant dans le monde de l'innovation au travers de :

- **partenariats avec des écoles ou universités** de renommée internationale (ENPC, INSA, CNRS, LCA, UBM, UCBL Lyon I, UST Lille I, Université Jean Monnet) ;
- **partenariats financiers** avec les régions, les ministères, l'ADEME, l'ANRT, EcoTLC ;
- **partenariats scientifiques** avec des réseaux de centres de compétences (Réseau CTI, ACTRA) ;
- **partenariat de filière** au travers de l'engagement technique et financier de CTC dans la feuille de route du Comité Stratégique de la filière mode et luxe.

Au-delà de ces partenariats, CTC s'engage aux côtés des initiatives régionales en participant aux différents pôles de compétitivité, clusters (RESOCuir), campus des métiers, qui émergent aujourd'hui sur le territoire.

**Comment accéder aux résultats des projets d'innovation ?**

Dans un souci permanent d'améliorer la diffusion des résultats relatifs aux projets menés, CTC vous propose plusieurs dispositifs.

- Vous pouvez participer aux **commissions sectorielles**. À la fréquence d'une ou deux par an selon les secteurs, ces réunions offrent la possibilité d'échanger autour des principaux enjeux technologiques, de prendre connaissance des résultats obtenus sur les projets en cours et

de connaître les évolutions réglementaires.

- **Les séminaires technologiques**, organisés en région sur un format de deux heures, sont l'occasion de disposer d'une synthèse sur un sujet technique (technologie, réglementation, etc.) et de pouvoir échanger avec un spécialiste CTC.

- **Les webinaires technologiques** permettent à toutes les entreprises d'avoir accès, via la plateforme de CTC, à des informations techniques synthétisées et d'être en liaison avec un spécialiste. En 2021, le mode distanciel s'est progressivement imposé, y compris pour des événements plus longs comme des workshops thématiques, des démonstrations en ligne et des groupes de travail organisés désormais en mode connecté.

- **Le site [ctc-services.org](http://ctc-services.org)** dédié aux entreprises membres sur lequel retrouver : la liste des sujets traités, les chefs de projet à contacter, les principaux guides ou bases de données mis en ligne dans le cadre des projets de R&D, les documents discutés en commissions techniques, les présentations des intervenants CTC et extérieurs lors des événements organisés (séminaires, JIM, DigiTeCh) et l'agenda des réunions et principaux rendez-vous, etc.

- **La revue mensuelle "CTC entreprise"** dans laquelle les chefs de projets de CTC publient des synthèses de leurs travaux. L'intégralité des articles publiés dans CTC entreprise est disponible sur le site [ctc-services.org](http://ctc-services.org).

- **Le service Entreprises Membres**, qui vous mettra en contact avec le spécialiste CTC concerné.

Service clients EM : 04 72 76 10 15 - [em@ctcgroupe.com](mailto:em@ctcgroupe.com)

**SUBVENTIONS CTC 2021 - INNOVATION ET EXPERTISE INDUSTRIELLE**

Mise en place d'un guichet unique - Accompagnement plan de relance	<b>50,0 K€</b>
Amélioration de la dépouille en abattoirs	<b>220,0 K€</b>
Amélioration de la qualité des cuirs - Sensibilisation en élevage	<b>53,0 K€</b>
Amélioration de la qualité des cuirs - Traitement antiparasitaire	<b>7,5 K€</b>
Lutte contre le varron	<b>65,0 K€</b>
Participation au projet FECNA - Nouvelle-Aquitaine	<b>50,0 K€</b>
Recherche de substances dangereuses dans l'eau (RSDE)	<b>12,5 K€</b>
Labellisation volontaire	<b>129,5 K€</b>
Transition numérique : gestion numérisée	<b>112,9 K€</b>
<b>TOTAL</b>	<b>700,4 K€</b>

# TEMPS FORTS INNOVATION 2021

Retour  
sommaire

Conformément à notre contrat d'objectifs et de performance, **le programme d'innovation** de CTC est structuré autour de deux thématiques organisées en différents axes.

**L'INDUSTRIE DU FUTUR** regroupe :

- la transition numérique dans les secteurs de la chaussure et de la maroquinerie ;
- la traçabilité dans les industries du cuir et la qualité des peaux ;
- la mutation des entreprises ;
- l'innovation et l'expertise industrielle.

**LA TRANSITION ÉCOLOGIQUE ET ÉNERGÉTIQUE** intègre :

- le développement durable ;
- les technologies propres ;
- la recyclabilité.

Voici quelques projets phares développés par CTC en 2021.

## RÉDUCTION DU DÉFAUT DE VEINE



Essai comportant 59 % de réduction de veines

### Des résultats inespérés

Parmi les nombreuses opérations de fabrication du cuir, le tri constitue un enjeu majeur souvent omis lors de la description de cette fabrication du cuir. C'est l'étape qui permet de réserver les plus belles peaux pour produire les plus beaux cuirs. En effet, ce sont les cuirs les moins couverts lors de l'opération de finissage qui laissent apparaître toute la finesse et la splendeur de la fleur. Depuis quelques dizaines d'années, ces peaux ne donnent plus entière satisfaction du fait de la présence croissante de veines, considérée comme un défaut par les marques de luxe, en particulier pour les peaux de veaux. Au dire d'un plus grand nombre, cette apparition de veines est liée au changement dans l'alimentation des animaux. Peu importe, la tannerie mégisserie française a demandé à CTC de se pencher sur ce problème avec comme enjeu de réduire la quantité de veines, en se focalisant sur les opérations de conservation, de rivière et de tannage. En raison de la complexité du sujet, les travaux de CTC

ont duré plusieurs années, mais ils ont permis d'obtenir des résultats inespérés. Lors de l'opération industrielle finale menée en 2021 sur 200 peaux de veaux, toutes les peaux ont vu leur quantité de veines baisser. La réduction moyenne de veines était de 59 %, avec un minimum à 32 % et un maximum à 83 %. Le dernier obstacle porte maintenant sur l'appropriation par les tanneurs de peaux de veaux des pratiques permettant une telle amélioration sur le défaut de veine. CTC se tient à leur disposition pour les accompagner dans les démarches qui permettront ces changements au cours des opérations de rivière et de tannage.

MAXIME JOUINEAU

Consultant cuir

[mjouineau@ctcgroupe.com](mailto:mjouineau@ctcgroupe.com)

## TRAÇABILITÉ MATIÈRE

### Alis, la solution globale CTC

CTC, engagé depuis plus de 20 ans dans la mise au point d'une solution de traçabilité unitaire des cuirs, vient de concrétiser ce challenge. La solution CTC, nommée "ALIS by CTC" (Automatic Leather Identification System), se décompose en deux axes majeurs :

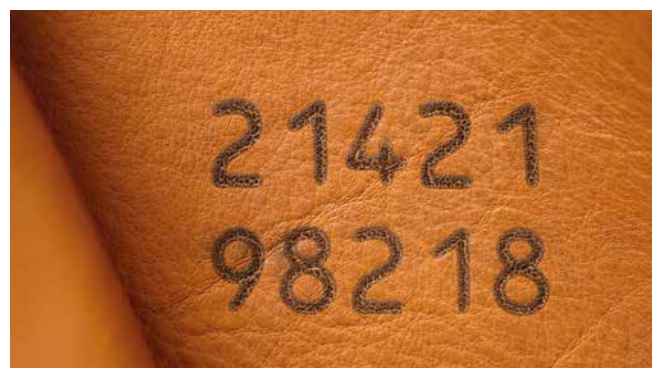


- ALIS Marking, pour le marquage à cœur de peau, qui résiste au process de transformation du cuir. La solution de marquage est brevetée au niveau européen ;



- ALIS Reading, pour la lecture automatique et industrielle des marquages au fil du process de transformation. La solution de lecture est également brevetée au niveau européen.

La solution laser, Alis Marking, est la seule solution viable (au sens industriel) pour garantir le lien de traçabilité entre l'abattoir et la tannerie. Couplée à la solution de relecture automatique, ALIS Reading, "ALIS by CTC" est une solution globale aujourd'hui mature. Elle est déployée dans la filière, avec dix systèmes de marquage laser et cinq systèmes de lecture.



Solution Alis Marking, marquage laser sur peau

CÉDRIC VIGIER

Directeur innovation technologique

[cvigier@ctcgroupe.com](mailto:cvigier@ctcgroupe.com)



## RSE ET FILIÈRE CUIR

### Un enjeu majeur pour les industriels

La filière cuir s'organise afin de donner un nouvel élan à la Responsabilité Sociétale des Entreprises (RSE), avec le lancement, en 2021, d'un nouvel outil de diagnostic intitulé "DiagRSECuir". Durant cette même année, trois campagnes de webinaires pour présenter l'outil ont été réalisées et ont rassemblé 129 participants, issus de 97 entreprises différentes. Tous les secteurs de la filière étaient représentés : cuirs et peaux, tannerie et mégisserie, maroquinerie, chaussure et ganterie. Une cinquantaine de diagnostics ont ainsi été menés et ont mis en évidence les points forts, ainsi que les axes de progression pour chacune des entreprises participantes. En parallèle de l'opération de diffusion et de restitution du "DiagRSECuir", CTC a mené des enquêtes auprès de ses membres, afin d'identifier leurs besoins d'accompagnement sur la RSE. Grâce à ces enquêtes, des entreprises ont pu intégrer différents groupes de travail :

- concernant le devoir de vigilance, quatre entreprises de la chaussure ont souhaité aller plus loin avec le groupe de travail sur la traçabilité du Comité Stratégique de Filière Mode et Luxe. Ces entreprises ont retenu deux enjeux majeurs de la RSE, afin de structurer l'information autour de l'origine des matières et de l'innocuité des articles ;
- au sujet de l'impact environnemental, CTC et le CNC, en collaboration avec une agence spécialisée, ont initié plusieurs bilans carbone individuels. Afin de réaliser ces études, une vingtaine d'entreprises volontaires représentant tous les métiers ont été sélectionnées. Les résultats seront communiqués aux parties prenantes au cours de l'année 2022 et feront l'objet d'une analyse.



Adobe Stock © Parradee

L'année 2021 a donc été marquée par le déploiement d'un outil RSE filière fédérateur, ainsi que par les différents groupes de travail qui ont pris en compte les enjeux RSE de la filière cuir.

**CÉLINE ASTRUC**

Responsable département développement durable  
[castruc@ctcgroupe.com](mailto:castruc@ctcgroupe.com)

## TRAÇABILITÉ CHAUSSURE



Meeting inter-pilotes - Locaux de GS1, Paris

### Besoin de transparence

L'industrie de la chaussure, parce qu'elle s'appuie sur des chaînes de valeur complexes et souvent fragmentées géographiquement, génère chez le consommateur une demande de transparence sur les impacts sociaux et environnementaux de ses produits. S'ajoute également une demande croissante de traçabilité et de transparence de la part du législateur. Parallèlement aux travaux menés sur la traçabilité unitaire des cuirs, CTC pilote, en lien avec le Comité Stratégique de Filière Mode & Luxe, un groupe de travail dans le secteur de la chaussure. L'objectif de ce groupe de travail, composé de quatre entreprises membres de CTC, est d'identifier et de tester une solution de traçabilité et de transparence adaptée aux besoins des PME du secteur de la chaussure. Afin de répondre à cet objectif, le groupe de travail a mis en place une démarche permettant de déterminer les allégations des entreprises, ainsi que les contraintes réglementaires nécessitant un besoin particulier de traçabilité, d'identifier les actifs traçables présents ou non dans les entreprises, et de constituer le cahier des charges définissant les besoins des industriels auxquels devront répondre les solutions techniques qui seront auditées et testées au cours de l'année 2022.

**ROBIN CARTAL**

Chef de projets innovation  
[rcartal@ctcgroupe.com](mailto:rcartal@ctcgroupe.com)

## USINE DU FUTUR EN MAROQUINERIE

### L'opération de ponçage facilitée

CTC a travaillé durant l'année 2021 à la concrétisation d'un projet de robotique collaborative associé au métier de maroquinier. L'objectif était d'assister le maroquinier dans les tâches qu'il effectue chaque jour. La première application issue du travail de recherche de CTC a été présentée aux entreprises lors de la 3<sup>e</sup> Journée de l'Innovation en Maroquinerie (JIM), organisée à CTC en mars 2022. Elle réside dans l'assistance au ponçage des cuirs. Le principe est simple : le maroquinier programme le robot en le "guidant par la main" pour la première pièce qu'il a à disposition, puis il indique au robot le nombre de pièces qu'il devra poncer. Ensuite, le robot travaille de manière autonome en répétant les gestes appris du maroquinier.

Ainsi, le maroquinier peut réaliser d'autres tâches pendant que le cobot travaille. Certaines difficultés sont en cours de traitement, notamment sur la reconnaissance des pièces et la finesse du ponçage réalisés par le robot. De nouveaux développements sont au programme pour 2022.



Robot en cours d'abrasion d'un échantillon de cuir sur un poste de maroquinier

**VALANTIN LOUIS**  
 Chef de projets innovation  
[vlouis@ctc groupe.com](mailto:vlouis@ctc groupe.com)

## USINE DU FUTUR EN CHAUSSURE

### À la découverte des nouvelles technologies de production

CTC, sollicité par les entreprises françaises de la chaussure, a démarré un projet d'accompagnement des entreprises vers la fabrication automatisée ou robotisée de chaussures réalisée grâce au process soudé. Ce projet a pour but de rendre les entreprises françaises plus compétitives et plus attractives, afin de continuer à attirer de nouveaux talents dans notre industrie, tout en préservant nos savoir-faire. En septembre 2021, des démonstrations de machines de production automatisée et robotisée ont été organisées en partenariat avec la Fédération Française de la Chaussure, afin de montrer aux industriels le potentiel de ces technologies. Septembre 2021 marque aussi l'ouverture de la première usine entièrement robotisée en France : ASF (Advanced Shoe Factory), inaugurée en Ardèche. CTC guide les entreprises de la chaussure vers ces équipements innovants. D'autres projets d'équipements sont d'ores et déjà prévus pour 2022.



Chaîne de montage robotisée

**CHRISTOPHE CUMIN**  
 Responsable département chaussure  
[ccumin@ctc groupe.com](mailto:ccumin@ctc groupe.com)

## SIMULATEUR DE COURSE À PIED

### Proche de la démarche humaine

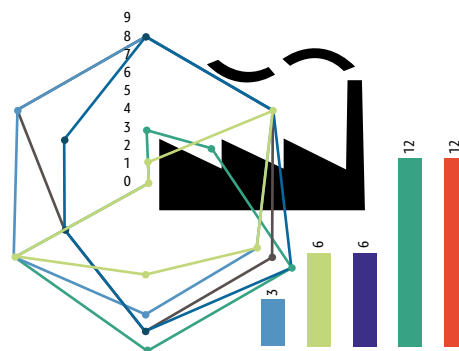
Tester les performances ainsi que la durabilité d'une chaussure au plus près des conditions réelles d'utilisation est un projet ambitieux soutenu par les industriels du secteur. Pour répondre à ces enjeux, un simulateur de marche et de course à pied est en cours de développement depuis plusieurs années. Après quelques difficultés mécaniques surmontées courant 2021, le simulateur évolue et permet maintenant de réaliser de la marche à 5 km/h, avec des efforts semblables à la marche humaine. Début 2022, un modèle géométrique permettant de piloter le simulateur est en test et semble prometteur pour la suite. En cours d'année, CTC devrait aussi finaliser le développement de tests d'usure, avec notamment la mise en place d'une étude permettant de corréliser l'usure d'un produit porté par un homme à celle produite par le simulateur.



Simulateur de marche

**NICOLAS THÉVENIAU**  
 Chef de projets innovation - biomécanique  
[ntheveniau@ctc groupe.com](mailto:ntheveniau@ctc groupe.com)

## BENCHMARK ERP-MES



### Base d'une industrie 4.0

L'ERP est l'outil central du pilotage d'une entreprise. Le MES (GPAO) est quant à lui l'outil central du pilotage de la production. Ces outils informatiques sont essentiels au bon fonctionnement d'une entreprise, et la base d'une industrie 4.0. En effet, toutes les nouvelles technologies sont connectées et échangent des données entre elles. L'ERP, chef d'orchestre de l'entreprise, représente un très fort levier de croissance. L'intégration ou le changement

de ce type d'outil dans une industrie est très impactant en termes d'investissement et de temps de déploiement. Le choix s'inscrit sur du long terme (on ne change pas d'ERP tous les deux ans), il est donc déterminant pour la fiabilité, l'agilité et la compétitivité de l'outil de production. Il ne faut pas faire d'erreur. Pour répondre à une demande conjointe de l'industrie de la maroquinerie et de la chaussure, CTC a mis en place en 2021 un groupe de travail composé d'industriels. Celui-ci a permis de dresser une liste de critères permettant d'effectuer un benchmark des solutions métiers auprès de cinq prestataires. Une première restitution des travaux 2021 a eu lieu à CTC en mars 2022, lors de la Journée de l'Innovation en Maroquinerie (JIM).

**PAUL D'ARRAS**

Chef de projets innovation  
pdarras@ctcgroupe.com

## MATÉRIAUX ÉMERGEANTS



Nouveau séminaire matériaux émergents - Août 2021

### À l'épreuve des tests CTC

Toujours en quête de matériaux innovants pour la filière, CTC a fait des tests sur des matériaux émergents. Bien que ces allégations ne soient pas toujours vérifiables, ils sont souvent classés comme écologiques. Dans un premier temps, CTC s'est intéressé à leurs propriétés physico-mécaniques, puis à leur processabilité en chaussure et en maroquinerie. Deux campagnes de tests ont eu lieu : la première, débutée en 2020, s'est achevée au cours de l'année 2021, avec une présentation de l'ensemble des résultats lors d'un webinar qui a rencontré un vif succès, ainsi que sous la forme d'articles publiés dans "CTC entreprise" (disponibles pour les membres sur [ctcservices.org](http://ctcservices.org)). Parmi les matériaux testés dernièrement au cours de la deuxième campagne figurent le Vegea® (trame textile avec une enduction composée de résidus de raisin à hauteur de 55 % et complétée avec une résine polyuréthane), le MycaNova® (support textile recouvert d'une enduction composée d'un mélange de mycélium et de polyuréthane), le Muskin (matière 100 % mycélium) et le Varian® (matière en lin et résidus de maïs). Les résultats de processabilité maroquinerie varient en fonction des matériaux et des procédés de fabrication, que ce soient des opérations d'assemblage (piquage à plat, piqué retourné, piqué retourné surpiqué, piqué retourné rabattu et piqué

retourné avec jonc) ou de préparation (parage, guttage et collage au double-face). De nouveaux essais sont programmés en 2022. Ils porteront sur l'évaluation de la quantité de matières biosourcées de ces différents matériaux. Des essais sur le cuir sont également programmés. La technique utilisée est celle qui permet la datation d'échantillons sur le principe de la quantification du carbone 14.

**MARIE ROUPIOZ**

Cheffe de projets innovation - collage et matériaux  
mroupioz@ctcgroupe.com

## CTC X IFM

### Naissance d'un partenariat innovant autour du savoir-faire et de la création

Entre décembre 2020 et février 2021, l'IFM a sollicité les compétences techniques et R&D des experts de CTC pour la réalisation de prototypes chaussure et maroquinerie imaginés par ses étudiants et destinés à être présentés lors du premier défilé du Master of Arts, en ouverture de la Paris Fashion Week de mars 2021. Pour réaliser les prototypes, il a fallu bien sûr faire appel à la connaissance des experts du département chaussure de CTC, mais aussi aux toutes dernières technologies en termes de conception 3D et d'impression additive. Les plateformes de CTC disposent d'un équipement de pointe, utilisé aussi bien par le pôle recherche & développement, que pour les fabrications industrielles. De son côté, la direction entreprises membres de CTC a confié au corps professoral de l'IFM la conception et l'animation d'un cycle de conférences relatif à la transformation digitale. Ce programme, construit sous la forme de six webinaires, a permis aux membres de CTC de se connecter gratuitement pour renforcer leur compréhension de l'impact du digital sur le business et dynamiser les moyens d'action de chacun dans ce domaine. Ces formations gratuites ont eu lieu entre mai et novembre 2021. Elles ont attiré 135 participants, issus de 66 entreprises membres. Ce partenariat se poursuit en 2022.

institut  
FRANÇAIS  
de la  
MODE

**CHRISTOPHE CUMIN**

Responsable département chaussure  
ccumin@ctcgroupe.com



**CÉDRIC VIGIER**

Directeur innovation technologique

**THIERRY PONCET**

Directeur métiers et développement durable

Service clients

04 72 76 10 10

[serviceclientprocess@ctcgroupe.com](mailto:serviceclientprocess@ctcgroupe.com)

Retrouvez notre programme collectif  
et les travaux des commissions sectorielles :

[www.ctc-services.org/rd](http://www.ctc-services.org/rd)



# Trouver une information

L'information est au cœur de la compétitivité et de la performance des entreprises. Elle permet d'une part de réduire le risque lié à l'incertitude permanente de l'environnement, et, d'autre part, de stimuler l'innovation technologique et commerciale, devenue un enjeu majeur pour les entreprises françaises.



La cuirothèque, vitrine des savoir-faire des tanneurs et mégissiers français

## LA RICHESSE DE L'INFORMATION À CTC

Dans un environnement économique en pleine mutation, une bonne gestion de l'information et des connaissances est un atout précieux. À CTC, la palette des outils proposés aux entreprises est large et ne cesse de s'adapter à l'évolution des technologies et aux besoins de nos membres.

### Le centre de documentation

Durant cette nouvelle année toujours impactée par la crise sanitaire, nous avons évidemment pu recevoir beaucoup moins de personnes. Toutefois, les équipes CTC ont accueilli au centre de documentation près de **360** visiteurs, qui ont pu accéder en libre consultation à plus de **4 850** ouvrages de référence en lien avec la filière cuir.

### La cuirothèque

Le centre de documentation abrite une cuirothèque, véritable showroom des savoir-faire des tanneurs et mégissiers français. Elle regroupe une centaine de cuirs, entiers pour la plupart. Une cuirothèque numérique la complète, permettant de consulter des informations sur les cuirs exposés et sur le cuir en général. À noter également, une partie matières autour des tendances de mode disponible à la consultation. Ce bel espace de travail permet à nos visiteurs de découvrir les nombreuses propriétés du matériau cuir.

### Gestion des connaissances

En 2021, CTC a poursuivi le déploiement de son outil de gestion des connaissances permettant de collecter les informations relatives à la filière. Des espaces partagés, en particulier concernant les connaissances scientifiques de CTC, permettent de favoriser le travail collaboratif autour de données dont la sécurité et la traçabilité sont assurées.



Les indispensables de CTC

### Les éditions CTC

Nos ouvrages de référence que sont "Le cuir dans tous ses états", "La chaussure sous toutes ses coutures" et le "Dictionnaire technique de la maroquinerie" ont encore été diffusés cette année entre



## NOS RÉSULTATS 2021

**188 000**  
connexions sur l'ensemble  
des sites CTC

**2 200**  
ouvrages diffusés  
ventes et supports  
de formations

**4 850**  
ouvrages consultables  
fonds enrichi en continu  
par de nouvelles acquisitions

**495 offres d'emplois**  
soit une progression de **+98 %**  
par rapport à 2020

**350** et **950** exemplaires  
selon les éditions.

### Poursuite de la diffusion digitale

En 2021, la diffusion d'informations numériques a continué de se développer avec plus de **188 000** visites sur l'ensemble de nos sites ([ctcgroupe.com](http://ctcgroupe.com), [ctc-services.org](http://ctc-services.org), [myctc.fr](http://myctc.fr) et [ctcformation.com](http://ctcformation.com)) et toujours une dynamique importante sur le site emploi. **495** offres d'emplois y ont été déposées en 2021, contre 250 en 2020. À cela s'ajoute la diffusion d'informations sur les réseaux sociaux : LinkedIn, Twitter et Facebook, ainsi que sur l'outil de diffusion Scoop-it.



"CTC entreprise", revue sur l'actualité de la filière et de CTC (projets de recherche, informations tendances, actions de promotion collective portées par nos partenaires à l'aide de subventions CTC, etc.) est toujours diffusé en version digitale, avec un "flip book" permettant d'intégrer différentes animations de type vidéo, son, moteur de recherche, etc., pour un contenu enrichi et une lecture plus interactive. Cependant, le papier a encore ses adeptes. À la demande de plusieurs industriels, un exemplaire imprimé du magazine est de nouveau adressé à chaque entreprise membre depuis la fin de l'année 2021 (numéro de décembre 2021-janvier 2022).

Grâce à la Taxe Fiscale Affectée, CTC subventionne plusieurs activités permettant d'informer sur l'industrie et les marchés. L'Observatoire Économique, un service du Conseil National du Cuir, mène de nombreuses études statistiques et publie rapports, synthèses de marchés et monographies sur l'activité en France, mais également sur les échanges mondiaux de la filière cuir. Des

### Des ressources statistiques uniques pour les entreprises

Grâce à la Taxe Fiscale Affectée, CTC subventionne plusieurs activités permettant d'informer sur l'industrie et les marchés. L'Observatoire Économique, un service du Conseil National du Cuir, mène de nombreuses études statistiques et publie rapports, synthèses de marchés et monographies sur l'activité en France, mais également sur les échanges mondiaux de la filière cuir. Des

aides financières sont aussi apportées par CTC pour des actions de lobbying, des études réalisées ou initiées par les fédérations (FFC, FFM, UDIC\*) et les syndicats professionnels. Ces études portent aussi bien sur des évolutions sectorielles nationales, que sur des contrats de veille pays ou encore sur la transmission de savoir-faire. Elles sont très prisées par les entreprises, qui ne pourraient financer seules ce type d'informations.

\* Union française des distributeurs, importateurs, exportateurs en chaussure

#### SUBVENTIONS CTC 2021 - VEILLE ET DIFFUSION D'INFORMATION

Études marketing et thématiques de la FFC	<b>235,4 K€</b>
Observatoire économique du CNC	<b>168,7 K€</b>
Valorisation de la filière cuir et rencontres en région	<b>96,6 K€</b>
Observatoire conjoncturel mensuel de la distribution chaussure de l'UDIC	<b>63,0 K€</b>
Étude bilan carbone	<b>42,0 K€</b>
Livre blanc RSE filière française du cuir 2021	<b>14,5 K€</b>
Contrats de veille	<b>23,2 K€</b>
Actions de lobbying de la FFM	<b>21,1 K€</b>
Étude du marché de la maroquinerie	<b>1,2 K€</b>
<b>TOTAL</b>	<b>665,7 K€</b>



### BÉNÉDICTE VERMERIE

Directrice information et communication

Service clients EM

04 72 76 10 15

[em@ctcgroupe.com](mailto:em@ctcgroupe.com)

Vous souhaitez faire des recherches au centre de documentation ? Prenez rendez-vous :  
[achauplannaz@ctcgroupe.com](mailto:achauplannaz@ctcgroupe.com)

Retrouvez un accès direct à l'ensemble des outils de veille, publications et bases de données développées par CTC :  
[www.ctc-services.org/information](http://www.ctc-services.org/information)

# Transmettre l'expertise métier

Au-delà de ses actions en tant qu'organisme de formation, CTC, en liaison avec les fédérations et les branches professionnelles, repense les outils de développement des compétences pour les différents métiers de la filière. De même, l'attractivité du secteur auprès des jeunes constitue une priorité partagée par tous les acteurs de la filière cuir.



Formation sur la plateforme chaussure, CTC Lyon

## PRÉPARER L'AVENIR

En 2021, grâce à une forte reprise d'activité, le centre de formation a connu une année record, avec un chiffre d'affaires établi à **1,95 M€**. Cette forte activité s'explique par un besoin de montée en compétences et de recrutements de salariés pour les entreprises de la filière.

### De nouveaux cursus pour la peau brute et la tannerie

Mise au point en 2020 en partenariat avec la Fédération Française des Cuirs et Peaux, une formation de "Classeur en brut" pour les bovins et les ovins a été déployée en 2021, afin de consolider le savoir-faire des salariés des collecteurs de peaux et abattoirs. Ainsi, **16** entreprises et **19** salariés des deux secteurs ont pu bénéficier de ce module. Parallèlement, quatre tuteurs, classeurs expérimentés de trois entreprises différentes, ont suivi une formation de perfectionnement leur permettant de diffuser les bonnes pratiques de travail dans leurs sociétés respectives.

En partenariat avec la Fédération Française de la Tannerie Mégisserie, CTC a mené un travail de refonte du CQP désormais intitulé "Agent de production en tannerie-mégisserie spécialisé corroyage ou finissage". Une nouvelle promotion composée de **9** stagiaires issus de **8** entreprises (tanneries de bovins, cuirs exotiques et mégisseries) a commencé sa formation à l'automne 2021. L'inscription au Répertoire National des Certifications Professionnelles (RNCP) du CQP a été renouvelée pour trois ans par la commission certification de France Compétences.

### Déploiement des formations à distance

En 2021, nous avons finalisé le premier module, sur trois, d'une "Histoire du sac à travers les âges". Il couvre la période allant de la Préhistoire à la Rome antique. Par ailleurs, l'année 2021 a été l'occasion de proposer des webinaires de découverte ou de sensibilisation sur des thématiques variées : cuir, innovation, RSE.

Nous avons poursuivi le déploiement de nos classes virtuelles pour des clients des secteurs de la tannerie et de la chaussure, ainsi que pour nos partenaires écoles. Dans le cadre de notre accréditation Qualiopi, sept formateurs CTC ont suivi un module de pédagogie visuelle et créative, afin d'acquérir des outils d'animation de formations à distance.

## NOS RÉSULTATS 2021

**Former les nouveaux entrants**

En 2021, nous avons accompagné **7** entreprises de maroquinerie et **2** entreprises de chaussure sur des actions de formation longue pour de nouveaux entrants. Au total, en 2021, **350** stagiaires d'une dizaine d'entreprises ont été formés dans le cadre des dispositifs de Préparation Opérationnelle à l'Emploi (POE).

**Développer des actions innovantes de formation**

Les actions de CTC dans ce domaine sont multiples. Afin de répondre aux besoins de la maroquinerie, CTC a déployé son cursus "Metteur au point". Ce parcours de formation en alternance d'un total de huit semaines, découpé en cinq modules indépendants, aborde tous les aspects du métier et permet d'accéder au CQP. En 2021, CTC a formé **15** metteurs au point répartis en trois promotions. CTC a par ailleurs accompagné la création d'une école interne, en Espagne, pour une marque de luxe. Deux formations ont été dispensées pour **16** stagiaires. CTC a conçu les outils de positionnement pour l'évaluation des capacités des stagiaires avant l'entrée en formation. Nous avons également développé des modules sur mesure en initiation au montage de prototypes, ainsi qu'en refente et parage. L'ensemble des supports et outils pédagogiques conçus par CTC a été transféré à l'entreprise cliente. En tannerie, nous avons déployé un dispositif inédit pour la formation de tuteurs internes, alliant expertise métier et ingénierie pédagogique. **9** tuteurs ont ainsi suivi une formation de perfectionnement aux métiers de la tannerie, ainsi qu'une formation de formateur. Des mallettes pédagogiques ont été produites pour outiller ces opérateurs-référents dans leur mission de transmission des savoir-faire au poste de travail.

**L'enjeu de la formation initiale**

En 2021, CTC a poursuivi ses partenariats avec **8** établissements de formation initiale, dans le cadre de cursus scientifiques et techniques, mais aussi de management et marketing de la mode. À la demande de son partenaire historique et suite à une analyse des besoins en compétences des entreprises de la filière, CTC a repensé le programme de formation des ingénieurs de la spécialité cuir d'ITECH-Lyon, qui a été dispensé, pour la première fois, en français et en anglais, un groupe anglophone ayant été ouvert par l'école.

**93 %**  
de formations sur-mesure

**1 556**  
jours de formation  
prestés sur l'année

**1 100**  
stagiaires formés

**450**  
étudiants formés  
dans le cadre de  
**8** partenariats-écoles

**C&SF : UN DISPOSITIF DYNAMIQUE**

Fin 2019, pour faire face à la raréfaction des compétences consécutive aux départs en retraite, à l'absence de cursus de formation initiale adaptés, ou encore aux difficultés de recrutement de personnel formé, CTC et les fédérations professionnelles des secteurs cuir-chaussure-marquinerie-ganterie se sont mobilisés en créant le dispositif d'aide Cuir & Savoir-Faire. La filière cuir considère que la subvention Cuir & Savoir-Faire répond à un enjeu stratégique majeur pour les entreprises.

Afin de faciliter la mise en œuvre de ces actions de transfert de savoir-faire via ce nouveau dispositif, CTC a conçu des outils permettant de modéliser les plans de formation et également d'accompagner les entreprises dans la préparation de leurs actions.

Ce dispositif rencontre un vif succès. En 2021, **77** subventions Cuir & Savoir-Faire ont ainsi été accordées à des entreprises membres.

**SUBVENTIONS CTC 2021 - GESTION DES SAVOIR-FAIRE**

Développement des compétences pratiques en cuir des étudiants ITECH-Lyon	<b>32,9 K€</b>
Bourses d'excellence ITECH-Lyon pour les étudiants de la filière	<b>22,5 K€</b>
Approche des salons professionnels de la filière et des entreprises par les étudiants ITECH-Lyon	<b>2,0 K€</b>
Cuir & Savoir-Faire	<b>75,0 K€</b>
Film de la FFCP sur les bonnes pratiques en abattoir	<b>1,2 K€</b>
<b>TOTAL</b>	<b>133,6 K€</b>

**THIERRY VOISIN**

Directeur formation  
et gestion des savoir-faire

Service clients

04 72 76 10 02

[contactformation@ctcgroupe.com](mailto:contactformation@ctcgroupe.com)

Retrouvez l'intégralité de l'offre de formation CTC :

[www.ctcformation.com](http://www.ctcformation.com)

# Décrypter les tendances de mode

C'est grâce à une approche prospective structurée et à des outils créatifs inspirants que le département prospective mode de CTC accompagne chaque saison les industriels français dans leur démarche de création.

## INTENSITÉ SAUVAGE ÉNERGISANT - PUISSANT - ESSENTIEL

La puissance de la nature (surtout lorsqu'elle est en colère !) donne à voir le spectacle du monde sous la forme de paysages en grands formats. Une force visuelle qui révèle des coloris complexes, profonds, orangeux, explosifs. Une gamme qui s'appuie sur des sombres d'une belle intensité, enrichis par les reflets métalliques des éclairs et du blanc.



<b>VOLCANIQUE</b> 412 C 19-1016 TPG	
<b>ABYSSAL</b> 7701 C 19-4324 TPG	
<b>FERRUGINEUX</b> 478 C 19-1241 TPG	
<b>PAPOU</b> 7586 C 17-1340 TPG	
<b>CACATOËS</b> 663 C 11-4800 TPG	
<b>MUREX</b> 5125 C 18-3015 TPG	
<b>BÉTEL</b> 7622 C 18-1547 TPG	

Gamme CTC - P/E 23 - Thématique "Intensité Sauvage"

## LES PRESTATIONS MODE CTC

L'accompagnement prospective mode de CTC se structure autour de différentes prestations et outils créatifs adaptés aux spécificités des métiers de la filière. Il est gratuit et exclusivement réservé aux entreprises membres.

### La gamme de couleurs Impulsions

2 éditions par an

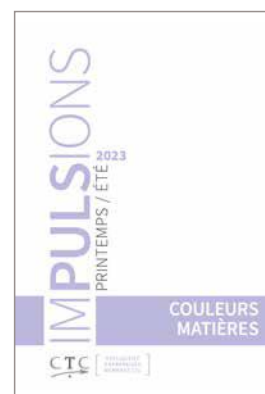
Chaque saison, CTC élabore sa propre gamme de coloris en concertation avec les principaux partenaires couleurs européens. C'est un outil d'inspiration unique pour les stylistes de la profession. En 2021, la diffusion des coloris cuir par e-mailing a remporté un vrai succès : **310** gammes numériques ont été commandées par **206** entreprises membres. Soit une demande en hausse de **+29 %** par rapport à 2020.

### La collection Impulsions

13 éditions par an

Outils prospectifs par excellence, les cahiers Impulsions apportent un éclairage inédit et spécialisé par secteur : tannerie/mégisserie ; maroquinerie/ganterie ; chaussure adulte ; chaussure enfant et bagage scolaire ; chaussant ; espadrille ; sport ; équipements de protection individuelle. Ils insufflent des idées créatives suffisamment larges pour laisser à chaque entreprise le loisir de les adapter à ses produits et à ses marchés. Il est à noter que ces outils sont désormais proposés uniquement en version numérique à nos membres, sans impact négatif sur l'intérêt qui leur est porté, au contraire !

En 2021, **559** documents Impulsions ont été adressés aux entreprises participant à un webinaire ou un séminaire et **781** cahiers ont été commandés directement par les industriels non présents à ces événements, soit une diffusion globale de **1340** cahiers sur l'année, représentant une hausse de diffusion de **+5 %** par rapport à 2020.





## NOS RÉSULTATS 2021

22

### rendez-vous mode

animés par les équipes style CTC,  
auxquels ont assisté **559** entreprises  
et **756** personnes

1 340

### cahiers Impulsions

diffusés en version numérique,  
soit une progression de **+5 %**  
par rapport à 2020

49 % des EM

ont utilisé au moins  
une prestation style CTC  
sur l'année

### Les séminaires et webinaires Impulsions

Ces rendez-vous, toujours fort attendus, proposent un décryptage simplifié des courants de mode et de consommation, ce qui permet aux entreprises de s'approprier les inspirations indispensables au lancement des collections. En 2021, les séminaires créatifs itinérants habituellement organisés dans toute la France par les équipes style de CTC se sont transformés en webinaires interactifs, du fait d'une situation sanitaire toujours tendue. Ainsi, CTC a animé **4** séminaires (au lieu des 12 initialement prévus) et **18** webinaires mode (au lieu des 14 initialement prévus), attirant sur l'année **756** personnes, issues de **559** entreprises membres. La digitalisation de ces rencontres nous a permis d'adapter nos modes de présentation à la situation sanitaire et de maintenir une information mode qualitative auprès de nos membres.



Séminaire CTC Couleurs/Matières - Millau

### La matériauthèque créative Impulsions

Ce showroom parisien met en avant la "matière" sous l'angle de la créativité. Il permet de consulter une large palette d'échantillons cuirs et textiles en lien avec les tendances préconisées par CTC. Un fonds documentaire utile pour trouver l'inspiration !

Durant une année où il a encore été difficile de se déplacer et où de nombreux salons ont été annulés, cette

base de données matières reste un outil de référence précieux pour nos professions.

La matériauthèque créative Impulsions est actualisée deux fois par an. Elle est accessible sur rendez-vous pour toutes les équipes de style des entreprises membres.



© Florent Paudéaux pour CTC

Matières - P/E 23 - Thématique "Orangeux"

Vous souhaitez faire des recherches de matières pour vos collections ? Prenez rendez-vous directement :  
[ekerdaffrec@ctcgroupe.com](mailto:ekerdaffrec@ctcgroupe.com)



### THIERRY PONCET

Directeur métiers  
et développement durable

Service clients

01 44 71 71 94

[cdilloncorneck@ctcgroupe.com](mailto:cdilloncorneck@ctcgroupe.com)

Retrouvez le calendrier des événements mode et toute l'actualité tendances sur :  
[www.ctc-services.org/mode](http://www.ctc-services.org/mode)

## AIDE À LA CRÉATION D'ENTREPRISES

# Encadrer les entreprises émergentes

Portée par la filière et financée par la Taxe Fiscale Affectée, l'association ADC est née en 2012 à l'initiative de la Fédération Française de la Chaussure et du Conseil National du Cuir. ADC accompagne les entreprises émergentes de la filière cuir qui font preuve de créativité et privilégient une fabrication française ou européenne. Ce programme est un véritable soutien pour les jeunes marques.



© Lucile Casanova

Le 64 rue de Cléry, showroom d'ADC

## MEMBRES DU BUREAU, au 31 décembre 2021

**Président** : Frank Boehly, Président CNC, qui a succédé à Régis Feuillet  
**Secrétaire** : Arnaud Haefelin, Président FFM  
**Secrétaire adjoint** : Patrice Mignon, Président CTC  
**Trésorier** : Clémentine Colin-Richard, Présidente FFC  
**Contrôleur général** : Line Hoang, CGEFI

## COMITÉ D'ENGAGEMENT, au 31 décembre 2021

**Président** : Jean-Pierre Tolo, Fondateur groupe SIS  
**Marraine du jury** : Karine Arabian, Créatrice  
 Nathalie Albregue, Directrice du Village des Créateurs de Lyon  
 Guillaume Alcan, Co-fondateur M. Moustache  
 Clémentine Colin-Richard, Présidente FFC  
 Priscilla Johoo, Directrice service entreprises FPAF  
 Thomas de Lattre, Expert marketing et digital  
 Sylvie Pourrat, Directrice de l'offre des salons WSN - Première Classe  
 Geoffroy Rosset, Investisseur Cuir Invest  
 Julia Sachers, Experte maroquinerie, enseignante à l'IFM  
 Bénédicte Vermerie, Directrice information et communication CTC

## ADC, LA FORCE DU COLLECTIF

ADC est un outil de promotion et de communication dynamique, grâce aux nouveaux entrants qui ont une vision renouvelée de nos métiers et proposent des modèles économiques novateurs. ADC fonctionne comme une start-up au service d'autres start-ups. ADC invite à penser de façon agile pour identifier de nouvelles sources de revenus et opportunités business. Depuis sa création, ADC a accompagné 87 entreprises lauréates en programme d'incubation, dont 65 sont toujours en activité, soit un taux de réussite de 75 %.

En 2021, ADC a accompagné **16** lauréats, ainsi que **25** entrepreneurs qui ont assisté aux séminaires du cursus Génération Entrepreneurs, créé en collaboration avec la Fédération Française du Prêt-à-porter Féminin, le Bureau du Design de la Mode et des Métiers d'Art, Maisons de Mode et le Village des Créateurs.

En 2021, l'activité de l'association s'est essentiellement centrée sur :

- les séminaires thématiques ouverts à tous, visant à diffuser, le plus en amont possible des projets entrepreneuriaux, une sélection de repères et de bonnes pratiques, et permettant à ADC d'identifier très tôt les potentiels candidats à l'incubation ;
- le programme historique dit "d'incubation", dédié à un nombre restreint d'entreprises, sélectionnées par le jury d'ADC (comité d'engagement), et proposant un accompagnement approfondi et sur mesure, doté de subventions.

## ADC 2021, toujours en mouvement

Comme chaque année, les lignes bougent avec :

- le départ annoncé du président, Frank Boehly, et la candidature de Clémentine Colin-Richard à la présidence d'ADC ;
- l'arrivée de Chloé Magnan Morandi, au poste de chargée de communication et marketing ;
- le recrutement en toute fin d'année 2021 de Virginie Trento au poste de directrice générale avec prise de fonction en janvier 2022 ;
- l'inauguration officielle du 64 Cléry, avec le démarrage des événements en novembre 2021.

# NOS RÉSULTATS 2021

Depuis sa création en 2012, ADC représente 40 millions d'€ de chiffre d'affaires et plus de 300 emplois directs et indirects créés.

**152 K€**  
**d'aides directes**

versées aux lauréats accompagnés

**17**  
**lauréats**

accompagnés, dont 3 nouveaux ayant dépassé le million d'€ de CA en 2021

**100 porteurs de projets**

ont manifesté leur intérêt pour les programmes ADC

Le jury et le bureau d'ADC ont décidé de poursuivre les mesures prises en réaction à la pandémie :

- l'adaptation des critères de sélection et du processus de recrutement des lauréats : dossier en ligne, grille de notation, parrain de jury ;
- la mise en place de deux paliers du programme Lauréat ADC : "Émergence" pour les entreprises en dessous de 250 K€ et "Croissance" pour les entreprises au-dessus de 250 K€ de chiffre d'affaires ;
- un fort accompagnement digital pour tous les lauréats.

## ADC 2021, un réseau toujours en croissance

ADC continue de participer aux actions transversales filière telles que :

- le bureau du Comité Stratégique de Filière Mode et Luxe, et notamment le groupe "feuille de route internationale".

ADC continue d'être le relais vers plusieurs dispositifs partenaires :

- les fonds de prêt et de garantie gérés par l'IFCIC (Institut pour le Financement du Cinéma et des Industries Culturelles) sur la base de la contribution d'ADC (fonds prêtés à ADC par la FFC et le CNC), fonds désormais ouverts à l'ensemble des entreprises de la filière (et non plus uniquement aux lauréats ADC) ;
- l'accélérateur Mode et Luxe porté par BPI France et subventionné par CTC pour ses entreprises membres ;
- Cuir Invest, le fonds d'investissement de la filière, qui étudie régulièrement les dossiers d'entreprises prometteuses, notamment au sein d'ADC.

ADC accroît son réseau de partenaires :

- en devenant partenaire du Prix Accessoires des Grands



© Lucile Casanova

Comité d'engagement ADC, novembre 2021

Prix de la Création de la Ville de Paris, aux côtés de la Fédération Française du Prêt-à-Porter Féminin.

ADC soutient également :

- l'association French Fashion Union, association réunissant plus de 6000 jeunes entrepreneurs de mode partageant des conseils, besoins et bonnes pratiques ;

- l'association Paris Good Fashion, qui fédère les acteurs du secteur s'engageant par des actions concrètes pour une mode respectueuse de l'environnement et des droits humains ;

- le dispositif ReFashion, en participant activement à la campagne de communication annuelle pour promouvoir la réutilisation, le recyclage, la réparabilité et la restauration des produits.

## 2021 : 17 ENTREPRENEURS LAURÉATS ACCOMPAGNÉS PAR LE PROGRAMME ADC

### CHAUSSURE

1. CAVAL
2. KARL & MAX
3. O.T.A
4. UMÒJA
5. MY CHOUPI CHOUZ
6. LE SOULOR\*
7. LA BOTTE GARDIANNE\*
8. SESSILE\*
9. TIMOTHÉE PARIS

### MAROQUINERIE

1. AÏZEA\*
2. LOUVREUSE\*
3. CAHU
4. LA PERRUQUE\*
5. DESTREE
6. RSVP\*

### TANNERIE

1. ICTYOS\*  
(Cuir Marin de France)

### SOLUTION DE REVALORISATION DES STOCKS

1. ADAPTA\*

\* Ces entreprises fabriquent tout ou partie de leurs produits en France

### SUBVENTIONS CTC 2021 - AIDE À LA CRÉATION D'ENTREPRISES

ADC	641,3 K€
Accélérateur Mode et Luxe	60,0 K€
Faire de Lance	9,7 K€
<b>TOTAL</b>	<b>711,0 K€</b>

# ADC



**VIRGINIE TRENTO**

Directrice générale ADC

Association ADC Au-Delà du Cuir  
64 rue de Cléry - 75002 Paris  
[virginie.trento@audeladucuir.com](mailto:virginie.trento@audeladucuir.com)

[audeladucuir.com](http://audeladucuir.com)



# Favoriser la croissance via les subventions

Les fédérations professionnelles s'attachent, via les financements octroyés par la Commission de Développement Économique de CTC, à accompagner les entreprises membres dans le développement de leur activité et de leur notoriété, en France comme à l'international, afin de promouvoir les marques et les produits français.

## 2021, UNE OFFRE DE SUBVENTIONS ET SERVICES ENRICHIE

### SUBVENTIONS CTC 2021 - PROMOTION DE LA FILIÈRE DES INDUSTRIES DU CUIR (FRANCE ET INTERNATIONAL)

	Salons, missions & subventions* en K€	Nombre de participations d'entreprises membres	Actions de communication digitale en K€	Nombre de participations d'entreprises membres
AFICTIC	8,9 K€			
Cuirs et Peaux brutes	9,1 K€			
Tannerie / Mégisserie	261,3 K€	72	40,0 K€	14
Maroquinerie	355,4 K€	141	258,3 K€	69
Chaussure	475,5 K€	170	237,4 K€	71
Ganterie	8,1 K€	3		
CNC	79,2 K€			
<b>TOTAL</b>	<b>1 197,5 K€</b>	<b>386</b>	<b>535,7 K€</b>	<b>154</b>

\* hors subventions digitales

En 2021, compte tenu du contexte de crise toujours présent, les fédérations professionnelles et CTC se sont mobilisés. Une analyse des besoins a été menée par les opérateurs et un groupe de travail de la CDE\* a proposé des aides financières et des actions de promotion répondant au plus près aux nouvelles attentes des industriels. Cela s'est traduit par une évolution des aides proposées. De nouvelles subventions sont apparues, les existantes ont été maintenues, voire optimisées. Les entreprises membres de CTC ont donc pu bénéficier de différents types de soutien en fonction de leurs objectifs.

### Faciliter le développement commercial et la prospection

Historiquement, la majorité des subventions dédiées aux entreprises était destinée à soutenir la promotion en France et à l'international, via la participation des industriels à des salons professionnels ou des missions de prospection. Après trois années quasi masquées, alors que le manque de contacts physiques a affecté nos vies, les salons n'ont pas dit leur dernier mot et les entreprises membres de CTC ont continué à utiliser ce canal qui comporte encore bien des atouts. Le salon professionnel est un

outil efficace pour accroître sa visibilité, trouver de nouveaux clients, observer la concurrence et toucher la presse. Et aussi permettre aux clients de rencontrer l'entreprise de façon physique, pour apporter une



AdobeStock © Talaj

dimension plus humaine. CTC a également pris en charge les frais d'inscription de ses membres désirant s'abonner aux plateformes en ligne : Joor, Le New Black, etc. Résultat, en 2021, malgré un contexte encore perturbé, **108** entreprises membres ont bénéficié d'une aide pour un salon ou une mission de prospection.

### Accélérer la croissance des entreprises

CTC participe aussi au financement de l'accélérateur mode & luxe. La France est le premier acteur mondial de la mode et du luxe. Pour conserver cette avance, CTC, DEFI, Francéclat et Bpifrance se sont unis pour construire une offre d'accélération destinée aux entreprises. La seconde promotion de l'Accélérateur Mode & Luxe a été lancée le 24 mars 2021. Cinq PME de notre filière ont intégré cet accélérateur et ont pu bénéficier d'une subvention pour financer une partie de ce programme de coaching de haute volée.

### Renforcer la communication digitale

La crise Covid est "l'accélérateur digital" de la décennie. La subvention communication digitale répond aux besoins des entreprises qui souhaitent communiquer via internet. Elle leur permet d'être présentes sur les réseaux sociaux, en finançant les frais qui concernent la création de contenu online, le community management, les partenariats avec des influenceurs, etc. Depuis le second semestre 2021, les frais de mannequins sont également pris en charge. Ainsi en 2021, **154** entreprises membres ont bénéficié de cette aide.

### Garantir la qualité de la peau

CTC dispense en outre une subvention pour des visites de formation en abattoir permettant de sensibiliser aux bonnes pratiques lors de la dépouille des animaux afin de garantir au maximum la qualité des peaux. Cinq abattoirs membres ont bénéficié de cette aide en 2021.



## NOS RÉSULTATS 2021

### 386

#### participations

d'entreprises membres, hors actions de communication digitale

### 154 EM

bénéficiaires d'une aide à la communication digitale

### 62 EM

ont fait appel aux services du guichet unique de CTC

### 108 EM

bénéficiaires d'une subvention salon ou mission

### TROIS NOUVELLES AIDES EN 2021

Pour accompagner la transition numérique, les fédérations et CTC ont proposé de nouvelles subventions entrées en vigueur au second semestre 2021.

#### • Financement des sites internet et e-shop

La crise du Covid a démontré à quel point il est important pour les entreprises de diversifier leurs canaux de promotion et de commercialisation via des sites internet et des e-shop opérationnels.

Depuis le second semestre 2021, les frais de consultants externes pour les études, la réalisation et la traduction des sites internet et e-shop des entreprises sont désormais pris en charge. En 2021, **64** entreprises membres ont sollicité cette nouvelle aide.

#### • Mise en place d'outils de gestion numérique performants

Digitalisation et accélération du virage numérique sont devenues les maîtres mots de l'après Covid pour assurer la viabilité des entreprises. La mise en place de nouveaux logiciels représente des investissements importants. Il est crucial de prendre le temps de bien préciser son cahier des charges et d'analyser son adéquation avec les solutions existantes.

Pour faciliter ces étapes, depuis le second semestre 2021, les frais de consultants externes pour les études et le paramétrage des outils de gestion numérique sont pris en charge par CTC. Il s'agit des outils de type : CRM (customer relationship management = gestion de la relation client) ; PLM (product lifecycle management = gestion du cycle de vie produit) ; CAO (conception assistée par ordinateur) ; ERP (entreprise ressource planning = progiciel de gestion intégré). En 2021, **23** entreprises membres ont fait appel à cette nouvelle aide.

#### • Labellisation volontaire

Les entreprises attendent aussi d'être accompagnées dans leur démarche de labellisation volontaire, pour se doter d'un avantage concurrentiel et mieux répondre aux souhaits des consommateurs.

Pour satisfaire ces demandes, depuis 2021, CTC propose un nouveau type de subvention autour de la labellisation. Les labellisations qui peuvent être prises en charge sont : label Entreprise du Patrimoine Vivant (EPV), Origine France

Garantie, Innoshoe, LWG, Oeko-Tex, ISO 14000, etc., hors démarche ISO 9001. La liste n'est pas exhaustive : elle sera élargie en fonction de l'actualité, sachant que seules les initiatives considérées comme responsables par les opérateurs et la CDE de CTC sont soutenues. En 2021, **23** entreprises membres ont bénéficié de cette nouvelle aide.

### LE NOUVEAU SERVICE "GUICHET UNIQUE"

Nouveau service gratuit dédié aux entreprises membres, créé en 2021 à l'initiative des fédérations professionnelles et de CTC, le guichet unique d'aide à la recherche de financements publics pour soutenir la relance et l'innovation a permis d'accompagner **62** entreprises membres sur l'année (en majorité des TPE/PME) et de réaliser **140** actions. Le guichet a pour vocation de guider les entreprises dans le maquis des multiples aides publiques recensées à ce jour, plus de 2000 ! Ces aides peuvent provenir de différentes sources : l'Europe, l'État, les régions ou encore les collectivités territoriales. Ce service CTC offre un accompagnement global en matière d'aides publiques, avec une réponse "sur mesure" adaptée aux projets et aux profils des entreprises. Les conseils en financement dispensés par CTC contribuent ainsi à aider les entreprises à se lancer dans des démarches jugées souvent chronophages et complexes. Les projets portés couvrent des domaines variés, allant de l'innovation au développement numérique, en passant par les investissements (matériels ou immatériels) et le développement durable, pour des budgets compris entre 10 k€ et 3 M€.



### CATHERINE DODET

Responsable département subventions

Service clients

04 72 76 14 81

[cdodet@ctcgroupe.com](mailto:cdodet@ctcgroupe.com)

Retrouvez l'ensemble des aides financières de CTC :  
[www.ctc-services.org/subventions](http://www.ctc-services.org/subventions)

# ACTIONS MAJEURES 2021 SUBVENTIONNÉES PAR CTC

## CONSEIL NATIONAL DU CUIR

Mener des actions en faveur de la RSE

En 2021, le Conseil National du Cuir, accompagné de CTC et de l'agence Carbone 4, a lancé les premiers travaux de réalisation d'un bilan carbone. Cette initiative, soutenue par les fédérations membres (FCJT, FDMV, FFC, FFCP, FFM, FFTM et UDIC)\*, a permis d'engager et d'accompagner dans la démarche une vingtaine d'entreprises, tous secteurs confondus. Des réunions ont permis de cartographier les flux des différentes activités de la filière et de créer des outils de collecte de données sur mesure, l'idée étant de construire une méthodologie de bilan carbone proche de la réalité des entreprises. L'analyse des résultats permettra à chacune des sociétés participantes de mieux comprendre ses émissions de CO<sub>2</sub> et d'engager son propre plan d'action pour réduire son impact environnemental et agir sur des leviers spécifiques à son activité.

Au-delà de l'impact environnemental, le volet social a également une place prépondérante dans la RSE, et notamment avec le développement des compétences. C'est la raison pour laquelle le CNC œuvre en soutien des actions des fédérations, pour faire connaître les métiers et les formations de la filière, en étant présente lors des salons grand public. En 2021, le CNC a de nouveau présenté son stand "Les Métiers du Cuir" au salon L'Aventure des Métiers organisé par le groupe média L'Étudiant, à Paris-Porte de Versailles. Il a accueilli sur son stand quatre établissements : les lycées Turquetil et d'Alembert, l'école Boudard et les Compagnons du Devoir. Ces écoles ont attiré 120 profils intéressés. Dans l'année, le CNC participe également à d'autres manifestations telles que le Mondial des Métiers à Lyon ou Les Portes du Cuir en Dordogne, pour sensibiliser le grand public aux opportunités possibles au sein de la filière cuir. En 2022, l'équipe du CNC souhaite marquer sa présence sur les salons dédiés à la reconversion.



Salon L'Aventure des Métiers

CONSEIL  
NATIONAL  
DU CUIR

MARC BRUNEL

mbrunel@conseilnationalducur.org

\* FCJT : Fédération Française des entreprises de distribution, importation, exportation, Chaussures, Jouets, Textiles  
FDMV : Fédération nationale des Détaillants en Maroquinerie et Voyage  
FFC : Fédération Française de la Chaussure  
FFCP : Fédération Française des Cuirs et Peaux  
FFM : Fédération Française de la Maroquinerie  
FTTM : Fédération Française de la Tannerie Mégisserie  
UDIC : Union Française des Distributeurs Importateurs exportateurs en Chaussures

## FÉDÉRATION FRANÇAISE DE LA CHAUSSURE

Des initiatives pour doper la croissance  
des marques de chaussures françaises

**French-shoes.com, le showroom en ligne de la FFC**



© Clégerie

La Fédération Française de la Chaussure a accéléré en 2021 le développement et la promotion de son showroom en ligne, [www.french-shoes.com](http://www.french-shoes.com), lancé fin 2020. Il s'agit d'une plateforme virtuelle destinée à renforcer la visibilité des marques françaises auprès des différents détaillants et acheteurs français et internationaux. Élaborée par la FFC grâce à l'aide financière de CTC, [french-shoes.com](http://french-shoes.com) constitue une vitrine de la création et de l'inventivité des marques françaises de la chaussure. Évolutive, cette plateforme permet à de nouvelles marques de la rejoindre, dès qu'elles disposent des éléments de communication adaptés. Depuis son lancement, le nombre de marques a été multiplié par deux, comptabilisant aujourd'hui 80 marques représentatives des univers femme / homme / enfant / intérieur / EPI. Chaque entreprise y dispose de son propre espace : présentation de la marque, visuels de collections, contacts vers les responsables commerciaux, ainsi que des liens vers les sites B2B ou vers les plateformes de commandes. Pour faire connaître les nouvelles collections et l'actualité de la chaussure française, la FFC adresse régulièrement une newsletter à une liste globale de 3500 contacts acheteurs français et internationaux (États-Unis, Canada, Asie, Émirats arabes unis, Europe) incluant détaillants chaussures, détaillants de prêt-à-porter, grands magasins, pure players mode et chaussure, concept stores, et quelques réseaux ancrés dans l'univers du sport. Une prospection étendue à 1500 contacts en Corée du Sud, par l'intermédiaire de Business France.

### Un espace presse pour les journalistes et les influenceurs

La Fédération met à la disposition des journalistes et des influenceurs les lookbooks de collection des marques et leur propose un espace de contact pour entrer directement en communication avec les maisons. La Fédération ouvre à la lecture libre et gratuite ses dossiers

de presse "Made in France", "Mariage" ou "Chaussures bébés & enfants", et ses sélections "Printemps-Été" et "Automne-Hiver" de l'année. Des thématiques au cœur de l'actualité sont également développées : de l'importance de la chaussure de sécurité, aux chaussons qui se réinventent selon les tendances.



© Free Lance

### De nouvelles études de marché pour appuyer la stratégie des entreprises

En complément des études assurant le suivi du marché français, la FFC mène des analyses thématiques à la demande de ses adhérents. Chaque année, des domaines variés sont abordés. Face à l'accélération du digital ces deux dernières années, la FFC a proposé de mener une étude auprès des acheteurs de chaussures et articles chaussants via internet. Près de 7000 interviews ont permis de dresser un tableau détaillé des comportements d'achat et des attentes des cyberacheteurs de chaussures sur sept pays. Parmi eux, bien évidemment, la France, mais également les principaux pays clients des marques françaises : l'Allemagne, la Belgique, les États-Unis, l'Espagne, l'Italie et le Royaume-Uni. Parmi les nombreux enseignements de cette étude, les cyberacheteurs se déclarent très attentifs à la présentation de l'offre, et adoptent des comportements diversifiés pour leurs parcours d'achat. Les acteurs du marché doivent multiplier les points de contact à travers tous les canaux de distribution, et faire preuve d'agilité face aux "stratégies de commande" des acheteurs online suivant les pays. L'achat mobile supplante progressivement les autres supports, et les modalités de livraison doivent être diversifiées. Le live shopping, la co-création, l'achat de seconde main sont également des attentes importantes de cette clientèle. Cette étude vous donnera des indicateurs clés afin de les comparer aux performances de votre site, notamment pour l'optimisation du tunnel de conversion.

En 2021, la FFC a également réalisé une étude sur les marchés de la chaussure et de la maroquinerie aux Émirats arabes unis. Avec l'appui local de Business France, cette publication regroupe les chiffres clés de ces marchés, et présente les habitudes de consommation locales, pour les chaussures comme pour la maroquinerie. La réglementation en vigueur est également abordée, notamment pour les chaussures de sécurité. Enfin, les principaux acteurs de la distribution multimarques sont identifiés afin d'accompagner les marques dans leur développement sur ce pays. L'étude se concentre particulièrement sur les émirats de Dubaï et d'Abu Dhabi. Avec 10,7 millions d'habitants (dont 70 % d'étrangers), les EAU offrent de belles opportunités, notamment pour les marques haut de gamme et luxe, mais aussi pour les EPI avec une population d'ouvriers importante. Hors Covid, le marché de la chaussure est estimé à 2,8 milliards d'euros et celui de la maroquinerie à 1,9 milliard d'euros. Cette étude sur les Émirats arabes unis est la première analyse transversale des métiers de la chaussure et de la maroquinerie.



MICHELLE GUILLOUX-BONNET  
m.bonnet@chaussuredefrance.com

## FÉDÉRATION FRANÇAISE DE LA GANTERIE

La ganterie se donne une seconde jeunesse



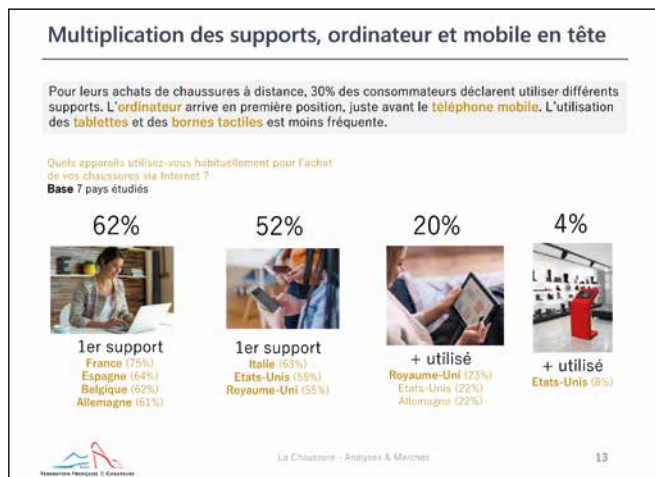
© Phifémon d'Andurain

Les mains chaudes font partie du savoir-faire unique de la ganterie

Pour faire la part belle aux savoir-faire des gantiers français sur la scène internationale, la Fédération Française de la Ganterie a décidé avec ses membres de donner une seconde jeunesse à son site internet. Une réflexion autour de la nouvelle identité du site a été menée courant 2021 avec l'agence Metropolitan Influence, pour trouver l'axe de communication qui engagera l'ensemble de la quinzaine d'entreprises qui composent le secteur.



JEAN STRAZZERI  
jean.strazzeri@orange.fr





## FÉDÉRATION FRANÇAISE DE LA MAROQUINERIE

Accompagner les marques dans  
leur transition numérique



Stand Maison Vaincourt, Première Classe - LesTuileries, octobre 2021

Chaque année, la FFM pilote de nombreuses actions de promotion, notamment sous forme de salons, subventionnées par CTC. En 2021, et malgré la situation sanitaire, ce ne sont pas moins de 20 sessions de salons professionnels en France et à l'international qui ont été financées. Malgré le contexte, les participations ont repris progressivement. Une trentaine d'entreprises du secteur ont fait le choix d'exposer aux salons parisiens Who's Next - Porte de Versailles (septembre 2021) et Première Classe - Tuileries (octobre 2021), qui sont des rendez-vous incontournables de la mode, et des vitrines pour les marques émergentes.

Afin de contribuer à la reprise économique, la FFM, avec le concours de CTC, s'est de nouveau engagée dans le financement du développement digital, et également

dans l'accompagnement à la transition numérique des entreprises du secteur. C'est ainsi que plus de 80 entreprises ont bénéficié de ces aides, utiles pour accroître leur présence digitale, accéder aux plateformes virtuelles B2B et y rencontrer de futurs acheteurs professionnels (grands magasins, bureaux d'achats, boutiques), développer leur transition numérique (notamment par la mise en place d'ERP) et également leur permettre de créer des e-shops, dans la mesure où le commerce en ligne a connu une croissance de +15 % en 2021 par rapport à 2020.

Fédération Française  
DE LA MAROQUINERIE  
Amis du Voyage • Élaborés en France • Garantie • Écologie Cuir

EDGARD SCHAFFHAUSER

edgard.schaffhauser@maroquineriefra.com

## FÉDÉRATION FRANÇAISE DE LA TANNERIE MÉGISSERIE

Au plus près des besoins des tanneurs  
et mégissiers français

### French Leather Marketplace, le nouvel outil de sourcing cuir, made in France, de la FFTM

Les modes de sélection et de présentation de matières destinées aux secteurs de la mode et du luxe sont en pleine mutation. Les tanneurs et mégissiers français souhaitent être en phase avec les besoins créatifs de leurs clients et offrir un flux continu de nouveautés. Pour répondre à ces attentes, la Fédération Française des Tanneurs Mégissiers a lancé, en juin 2021, la French Leather Marketplace ([frenchleathermarketplace.com](http://frenchleathermarketplace.com)). Un outil unique pour les professionnels à la recherche de cuirs de haute qualité. Cette plateforme exclusive leur offre l'opportunité de passer en direct auprès des tanneurs et mégissiers français. Elle propose également une collection de plus de 230 modèles de cuirs disponibles en échantillons et deux collections saisonnières par an au service des créateurs, acheteurs et artisans.

Service en ligne à l'initiative de la FFTM, cette plateforme est sans intermédiaire et gratuite. Elle est réservée aux professionnels et leur permet de commander les échantillons directement auprès des 26 tanneurs mégissiers représentés.

## FAIRE DE LANCE : FAVORISER LE MADE IN FRANCE

Face à la difficulté de faire réaliser des prototypes et des petites séries en France, et pour lutter contre la perte de nos savoir-faire, la FFM et la FFC, en lien avec CTC, le CNC et ADC, ont engagé dès 2020 une réflexion autour de la création sur notre territoire national d'une plateforme pour faciliter la conception et la fabrication en France d'articles de maroquinerie, chaussure, ganterie et autres accessoires en cuir. La crise Covid étant passée par là, le projet a été retardé, mais 2021 a permis le recrutement de Julien Maire, chargé de projet dédié au programme FAIRE DE LANCE (FDL). Les objectifs de FDL sont d'accompagner les créateurs et les entrepreneurs (jeunes entrants ou plus établis) dans la mise en œuvre de premières collections, voire de petites séries.

FDL doit préserver et favoriser une fabrication Made in France, mais aussi faciliter la transmission et l'évolution des savoir-faire et ouvrir sur les technologies de demain. Cet outil transversal à nos métiers doit devenir, en quelque sorte, "l'ambassadeur" des modes de production d'avenir de notre filière. À ce jour, Julien Maire est rattaché à la direction des métiers et du développement durable de CTC.



JULIEN MAIRE

Chef de projet FDL  
jmair@ctcgrupe.com  
[www.fairedelance.fr](http://www.fairedelance.fr)





### De nouvelles subventions très appréciées

Les nouvelles subventions décidées au second semestre 2021 ont été fort appréciées par les industriels, car elles correspondent à de réels besoins au sein de la profession.

- Transition numérique : aide pour les sites internet et e-shops. Sept entreprises ont ainsi eu la possibilité de créer, de refaire ou encore de faire traduire leur site internet et d'ouvrir des sites de e-shop, une nouveauté pour notre secteur. Cette aide créée pour favoriser la transition numérique des entreprises a été très appréciée en cette année 2021 où les salons ont été fortement impactés.
- Transition numérique : aide à la gestion numérisée. Huit professionnels ont bénéficié en 2021 de cette aide créée pour accompagner les entreprises françaises dans leur transition numérique, en finançant les frais de mise en place de solutions numérisées : frais de consultants externes pour les études et de paramétrage pour les outils CRM, PLM, CAO, ERP, etc. Cette subvention a été bénéfique pour les entreprises concernées sur l'année 2021, ainsi que pour celles qui ont entamé des démarches visant la mise en place de solutions numérisées, et qui présenteront leurs frais en 2022.
- Labellisation volontaire. Cette subvention a été accueillie avec enthousiasme par les entreprises adhérentes à la FFTM qui, dans leur majorité, avaient entamé des démarches de labellisation LWG en 2021. 14 tanneurs mégissiers ont ainsi pu bénéficier en 2021 de cette nouvelle opération, qui vise à subventionner les démarches de labellisation et de certification volontaires comme LWG, Oeko-Tex, ISO 14001. D'autres industriels ayant entamé le processus auront des frais à présenter en 2022. Et certaines entreprises labellisées LWG réfléchissent à entamer des démarches pour l'ISO 14001.

## FÉDÉRATION FRANÇAISE DES CUIRS ET PEaux

Promouvoir et informer

Les activités internationales telles que salons et missions de prospection collectives ont été annulées ou reportées en 2021. La Fédération Française des Cuirs et Peaux a cependant participé au salon Première Vision Leather, à Paris, en septembre 2021, afin de promouvoir les cuirs et peaux français et d'informer les différents publics sur les actions menées pour l'amélioration de la qualité des peaux.

Ces actions, que la FFCP conduit avec le soutien de la filière, permettent d'intervenir tant dans les élevages de veaux et de jeunes bovins, que dans les abattoirs. Nos équipes sensibilisent les éleveurs, accompagnent les opérateurs d'abattoir dans les bonnes pratiques et mettent en place des actions correctives pour préserver la qualité des peaux.

La campagne de lutte contre le varron a de nouveau eu lieu cette année, car il est en effet nécessaire de maintenir le territoire français indemne. Les formations CTC "Classeur de Peaux Bovins et Ovins" ont rencontré un franc succès en 2021 auprès des acteurs des cuirs et peaux brutes. Enfin, la FFCP a réalisé un film sur notre secteur d'activité, qui décrit le cheminement de la peau depuis l'élevage jusqu'à la tannerie. Il s'agit d'un outil promotionnel, mais également pédagogique, et nous encourageons la filière à le diffuser.



# Activité privative

La finalité de CTC est d'accompagner toutes les entreprises de la filière cuir - TPE, PME, ETI, grandes entreprises - dans le développement de leur performance et dans l'accès à de nouveaux marchés, depuis la conception des produits jusqu'à leur commercialisation.

## CTC, PARTENAIRE INCONTOURNABLE DU CONTRÔLE QUALITÉ

Par ses connaissances dans le domaine du cuir, de la maroquinerie, de la chaussure, du gant et de l'environnement, CTC rend possible la sécurisation de la performance des secteurs français : mode & distribution, luxe, sport et équipements de protection individuelle (EPI).

CTC se positionne comme l'acteur européen incontournable qui, par son expertise en matériaux souples et sa vision globale de la chaîne de valeur, est capable d'impacter positivement l'ensemble de la filière française, contribuant à l'amélioration de sa performance, à la sécurité de ses employés, à la satisfaction et à la sécurité des consommateurs, tout en préservant l'environnement, et en assurant son développement durable.

CTC accompagne les entreprises du secteur dans toutes les grandes zones de conception, de production, de distribution et de consommation, en mesurant, testant, contrôlant, certifiant, auditant, inspectant et normalisant l'ensemble de la chaîne de valeur.

Pour ce faire, CTC dispose d'une offre globale incluant des prestations à la carte adaptées aux besoins et organisations de ses clients, quels qu'en soient le profil et la spécificité.

### L'OFFRE GLOBALE CTC



\* Inclus les services spécifiques aux entreprises membres

## DES IMPLANTATIONS STRATÉGIQUES

Nos implantations, situées dans les principales zones de production et de consommation, nous permettent de croiser les informations marchés et de fiabiliser la chaîne de sourcing de nos clients.

### - 3 FILIALES

- Chine continentale : Shanghai, Dongguan
- Hong Kong
- Vietnam (Hô Chi Minh-Ville)

### - 11 PARTENARIATS INTERNATIONAUX



## DES ÉQUIPEMENTS ET DES ÉQUIPES PERFORMANTS

Des outils innovants et des équipes agiles sont à la disposition de tous les clients CTC pour les accompagner dans leur dynamique de développement et anticiper les changements liés aux évolutions des marchés.



### 4 PLATEFORMES

Chaussure, Maroquinerie, Tannerie, Living lab



### 5 LABORATOIRES

Lyon, Chine (Shanghai - Hong Kong - Dongguan), Vietnam (Hô Chi Minh-Ville)



### 10 SALLES DE FORMATION



### 1 CUIROTHÈQUE



### 1 CENTRE DE DOCUMENTATION



### 1 RÉSEAU DE + 100 EXPERTS



## 2021, UNE ANNÉE REMARQUABLE

Le chiffre d'affaires cumulé de CTC groupe est en progression de **+24 %** par rapport à 2020. Il s'établit à 19,4 M€ (+16 % en regard du budget 2021).

Le chiffre d'affaires cumulé de CTC France représente 46 % du chiffre d'affaires global et les filiales Asie 54 %.

### Nos performances en France

Le chiffre d'affaires cumulé 2021 s'établit en France à 9 067 K€. Il est en hausse de **+30 %** par rapport à 2020 (+10 % en regard du budget 2021, prévu à 8 258 K€).

Ce développement de chiffre d'affaires s'explique principalement par une forte hausse des activités de conseil et de formation qui avaient été très impactées par le contexte Covid en 2020. Ces activités ont connu un redémarrage important en 2021, avec de multiples programmes de formation dans les entreprises en maroquinerie, tannerie et chaussure. À noter des progressions exceptionnelles de **+174 %** sur les prestations de conseil et de **+217 %** sur celles liées à la formation.

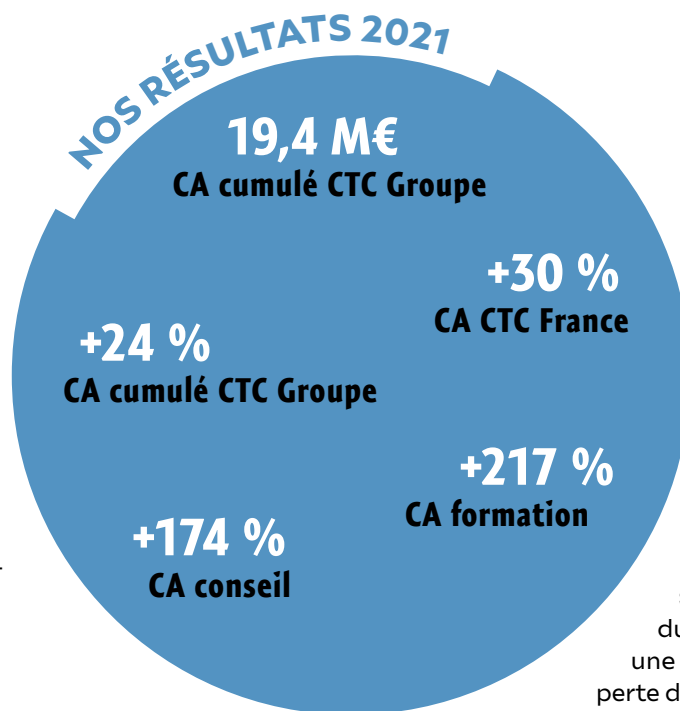
À citer également, le succès des analyses innocuité qui sont également au-dessus du budget 2021 avec un maintien des dossiers existants et le développement de nouveaux programmes clients, malgré une concurrence forte sur cette activité. L'attente de nouvelles analyses, liées aux réglementations REACH, reste forte.

Les essais physiques sont en retrait par rapport à nos prévisions 2021. Ceci s'explique par les difficultés structurelles du marché de la distribution des chaussures ville et mode en France. L'activité des tests EPI (chaussures et gants de sécurité) est par contre revenue à son niveau de 2019.

La partie certification est en retrait également par rapport à nos prévisions 2021, principalement en raison de la certification UKCA qui prend des retards importants du fait de la saturation des organismes de certification anglais, dont notre partenaire.

### Nos performances en Asie

En Chine, nous retrouvons un chiffre d'affaires équivalent à 2019. Le chiffre d'affaires cumulé s'établit à 9 994 K€, très significativement au-dessus de notre budget 2021, **+22 %**.



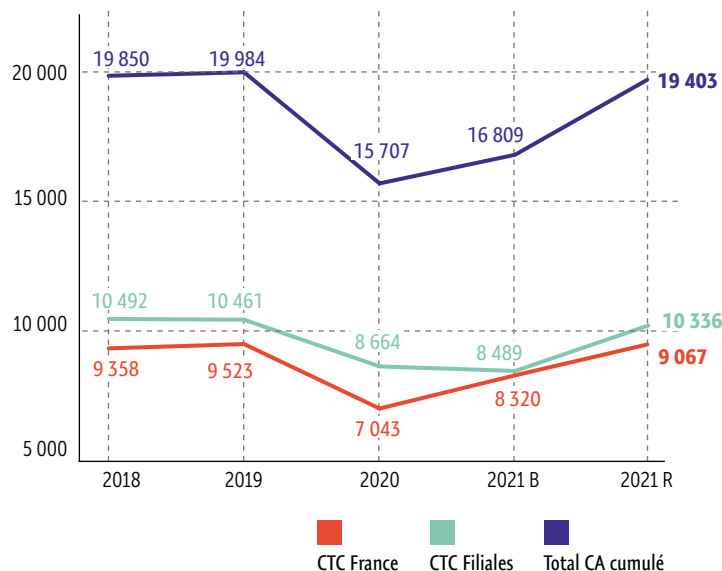
Les essais physiques constituent environ 50 % de ce chiffre d'affaires avec un développement important grâce à de nouveaux tests, comme la résistance à la glisse pour les chaussures de ville ou des tests dédiés au marché chinois.

La clientèle pour les articles chaussures, maroquinerie, mode, distribution, luxe et sport représente environ 60 % du chiffre d'affaires et connaît une belle croissance, malgré la perte de trois clients majeurs en 2019.

La clientèle sécurité pour les chaussures et gants de sécurité a aussi connu une reprise et un essor notable, notamment sur les chaussures de sécurité.

## CHIFFRES CLÉS

Le chiffre d'affaires cumulé du groupe pour 2021 est en hausse **+24 %** par rapport à 2020.



## RÉPARTITION DU CHIFFRE D'AFFAIRES

**54,7 %** du CA a été réalisé avec des donneurs d'ordres et des clients français

**46 %** du CA a été réalisé en France

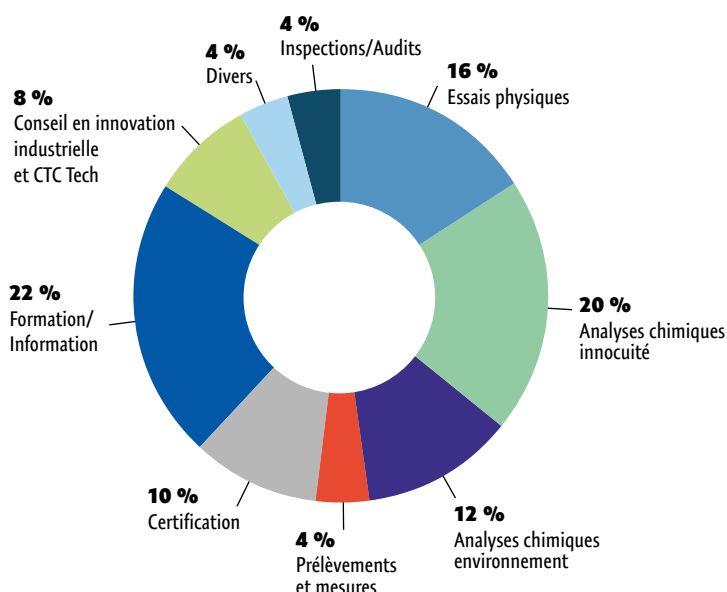
**54 %** du CA est réalisé dans nos filiales en Asie

## CTC FRANCE CHIFFRE D'AFFAIRES PAR PRESTATION

Les prestations Tests Inspections Certification (TIC) représentent **70 %** et les prestations Conseil et Formation **30 %**.

Elles sont réparties sur trois marchés :

- Mode & Distribution, Luxe, Sport : **69 %**
- EPI - Équipements de Protection Individuelle : **15 %**
- Environnement : **16 %**

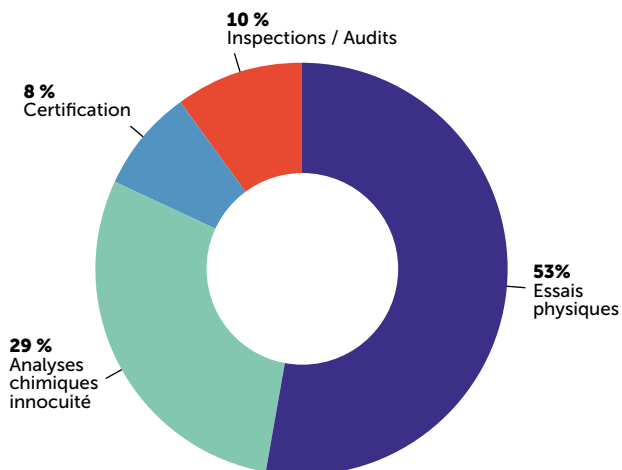


## CTC FILIALES - ASIE CHIFFRE D'AFFAIRES PAR PRESTATION

Les prestations Tests Inspections Certification (TIC) représentent 100 % de l'activité.

Elles sont réparties sur deux marchés :

- Mode & Distribution, Luxe, Sport : **53 %**
- EPI - Équipements de Protection Individuelle : **47 %**



## 2021, LE SENS DU SERVICE AVANT TOUT

Pour continuer de servir au mieux nos clients français et internationaux, les équipes CTC font preuve de réactivité :

- En France et en Chine, un travail sur l'optimisation de nos délais laboratoires a été mené. Il s'est ensuivi un respect de nos engagements de **90 % à 97 %** selon les typologies d'analyses ou de tests.
- Dans les laboratoires chimie de CTC, **de nouvelles méthodes** ont été mises en place pour répondre à l'augmentation des molécules chimiques réglementées dans le cadre de REACH, comme l'analyse des bisphénols.
- Afin de coller au plus près des besoins, **des méthodes** ainsi que **des matrices spécifiques** à nos clients ont été intégrées dans les pratiques.
- L'investissement dans les dernières technologies d'analyse ainsi que l'optimisation des pratiques ont permis **d'augmenter nos agréments** du ministère de l'Environnement et de travailler sur des projets de recherche type ZDHC.
- Dans les laboratoires d'essais physico-mécaniques de CTC, **de nouveaux essais spécifiques à la maroquinerie, à la protection thermique et à la durabilité** ont été mis en place.
- Nos équipements en termes de **vieillesse accéléré et d'équipements d'essais** ont évolué pour répondre aux besoins de la filière.
- **Des essais et des protocoles spécifiques** ont été proposés à certains de nos clients.
- Pour entretenir les liens avec nos clients, notre communication digitale s'est intensifiée :
  - réalisation de **vidéos** pour proposer des visites virtuelles de nos laboratoires d'essais physiques, d'analyses chimiques et EPI ;
  - organisation d'une cinquantaine de **webinaires** sur l'année ;
  - intensification de nos **campagnes d'emailing** : 100 actions sur l'année.



## DES CONNEXIONS EN HAUSSE

**8010** abonnés sur LinkedIn  
**+43 %** par rapport à 2020

**5993** visites/mois sur nos sites web  
**+44 %** par rapport à 2021



## 2021, FAITS MARQUANTS

Malgré un contexte Covid encore prégnant, nos équipes se sont mobilisées pour :

- développer la **mise en place de tests spécifiques** à valeur ajoutée pour les usages maroquinerie via notre service innovation. Cette nouvelle prestation de CTC permet aux entreprises de gagner un temps précieux sur les étapes d'industrialisation ;
- déployer les premières solutions traçabilité chez des tanneurs et abattoirs français grâce à l'installation de postes de lecture automatique des marquages et de contrôle qualité ;
- intensifier les prestations de conseil pour optimiser la qualité des cuirs et les procédés de fabrication en tannerie ;
- augmenter le chiffre d'affaires prélèvements pour l'activité environnement de CTC France ;
- réaliser dans nos laboratoires d'essais physico-mécaniques plus de **150 000** tests avec un taux de respect des délais et de qualité des rapports supérieur à **90 %** ;
- réaliser dans nos laboratoires d'essais chimiques plus de **190 000** tests dont **60 000** tests environnement avec un taux de respect des délais et de qualité de leurs rapports de **95 %** ;
- déployer le **programme de labellisation** de laboratoires internes par CTC ;



- lancer une seconde session de formation du cursus metteur au point en maroquinerie. Ce programme se déroule en alternance sur une durée totale de 10 semaines ;
- continuer le développement **des tests domestiques chinois** (tests GB) ;
- signer un partenariat avec le laboratoire italien ARS Tinctoria pour une offre laboratoire Italie élargie.



De gauche à droite : Jean-Luc Chaverot, Massimo Mancuso, Reno Spinosi, Thierry Poncet, Gustavo Defeo (directeur et fondateur d'Ars Tinctoria), Patrice Mignon (président de CTC) et Pierre Beaupoil.



Tests spécifiques pour les usages maroquinerie

## NOS AMBITIONS 2022

- Assurer le développement de notre clientèle en Europe et Asie avec la mise en place d'actions commerciales croisées
- Intensifier la digitalisation de notre offre et formaliser une offre développement durable performante
- Pour la partie EPI : faire rayonner notre offre tests moto et chaussure de sécurité, ainsi que l'activité certification UKCA pour le marché britannique et la certification laboratoire Sinoppe pour le marché chinois qui reste d'actualité
- Accroître nos projets RSDE/ZDHC pour la partie environnement France
- Intensifier le développement des essais maroquinerie et bagages en France et en Asie
- Prospector en Europe pour augmenter nos actions de conseil dans le domaine de la traçabilité
- Déployer plus largement notre activité formation sur la France



**JEAN-LUC CHAVEROT**

Directeur développement et international

Service clients

Aude Catinot  
Adeline Beslay  
04 72 76 14 86

[contactclient@ctcgroupe.com](mailto:contactclient@ctcgroupe.com)

Retrouvez l'ensemble de nos prestations sur :  
[www.ctcgroupe.com](http://www.ctcgroupe.com)

# Rapport financier

## COMPTE DE RÉSULTAT CONSOLIDÉ CTC GROUPE en K€, au 31 décembre 2021

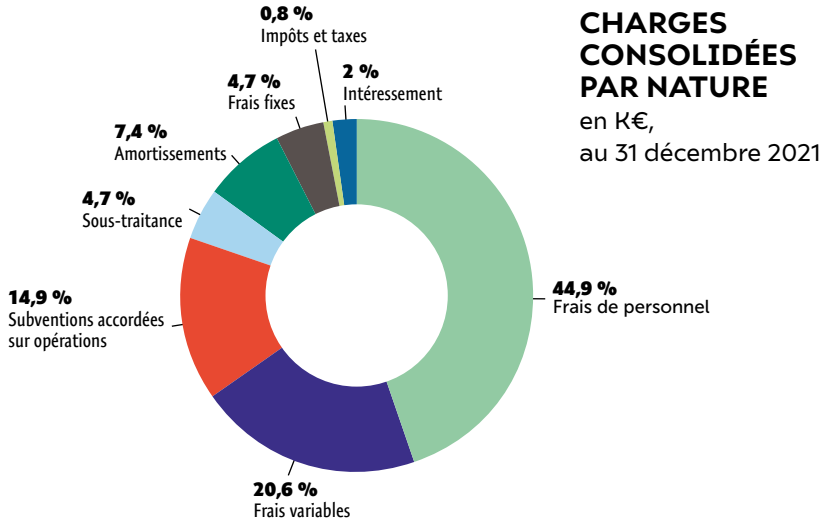
Retour  
sommaire

en K€	31 déc 19		31 déc 20		31 déc 21		Var. 2019-2021		Var. 2020-2021	
<b>CHIFFRE D'AFFAIRES</b>	<b>18 128,7</b>	<b>59,3 %</b>	<b>13 939,3</b>	<b>54,3 %</b>	<b>17 624,3</b>	<b>54,6 %</b>	<b>-504,4</b>	<b>-2,8 %</b>	<b>3 685,0</b>	<b>26,4 %</b>
<b>TAXE FISCALE AFFECTÉE</b>	<b>14 555,2</b>	<b>47,6 %</b>	<b>11 450,3</b>	<b>44,6 %</b>	<b>14 263,6</b>	<b>44,2 %</b>	<b>-291,6</b>	<b>-2,0 %</b>	<b>2 813,3</b>	<b>24,6 %</b>
Ecrêtement Taxe Fiscale Affectée	-2 249,1	-7,4 %	-	0,0 %	-	0,0 %	2 249,1	100,0 %	-	0,0 %
Retour à la masse de subventions sur opérations de l'année antérieure	141,1	0,5 %	237,3	0,9 %	366,5	1,1 %	225,4	159,7 %	129,2	54,4 %
Autres produits d'exploitation	6,2	0,0 %	58,2	0,2 %	45,4	0,1 %	39,2	632,5 %	-12,8	-22,0 %
<b>TOTAL RESSOURCES</b>	<b>30 582,1</b>	<b>100,0 %</b>	<b>25 685,1</b>	<b>100,0 %</b>	<b>32 299,8</b>	<b>100,0 %</b>	<b>1 717,7</b>	<b>5,6 %</b>	<b>6 614,7</b>	<b>25,8 %</b>
Subventions sur opérations collectives	-4 770,9	15,6 %	-3 613,9	14,1 %	-3 944,0	12,2 %	-826,9	-17,3 %	330,1	9,1 %
Subventions accordées sur fonds dédiés	-	-	-25,0	0,1 %	-349,0	1,1 %	349,0	100,0 %	324,0	1296,0 %
Frais variables	-5 834,2	19,1 %	-4 804,9	18,7 %	-5 937,5	18,4 %	103,3	1,8 %	1 132,5	23,6 %
Sous-traitance	-1 578,3	5,2 %	-1 178,5	4,6 %	-1 355,7	4,2 %	-222,6	-14,1 %	177,2	15,0 %
Frais fixes	-1 594,1	5,2 %	-1 220,0	4,7 %	-1 339,8	4,1 %	-254,3	-16,0 %	119,8	9,8 %
Impôts et taxes	-262,4	0,9 %	-220,2	0,9 %	-241,4	0,7 %	-21,0	-8,0 %	21,2	9,6 %
<b>S/TOTAL CHARGES EXTERNES</b>	<b>-14 039,9</b>	<b>45,9 %</b>	<b>-11 062,6</b>	<b>43,1 %</b>	<b>-13 167,4</b>	<b>40,8 %</b>	<b>-872,5</b>	<b>-6,2 %</b>	<b>2 104,8</b>	<b>19,0 %</b>
Frais de personnel	-12 896,8	42,2 %	-11 436,5	44,5 %	-12 915,7	40,0 %	18,9	0,1 %	1 479,2	12,9 %
<b>CHARGES D'EXPLOITATION</b>	<b>-26 936,7</b>	<b>88,1 %</b>	<b>-22 499,1</b>	<b>87,6 %</b>	<b>-26 083,1</b>	<b>80,8 %</b>	<b>-853,6</b>	<b>-3,2 %</b>	<b>3 584,1</b>	<b>15,9 %</b>
<b>EXCÉDENT BRUT D'EXPLOITATION</b>	<b>3 645,4</b>	<b>11,9 %</b>	<b>3 186,0</b>	<b>12,4 %</b>	<b>6 216,7</b>	<b>19,2 %</b>	<b>2 571,3</b>	<b>70,5 %</b>	<b>3 030,7</b>	<b>95,1 %</b>
Dotations amortissements - fonctionnement	-1 135,0	3,7 %	-1 172,5	-4,6 %	-1 149,1	-3,6 %	14,1	1,2 %	-23,4	-2,0 %
Dotations amortissements - Innovation & expertise	-1 038,0	3,4 %	-1 013,5	-3,9 %	-980,0	-3,0 %	-58,0	-5,6 %	-33,5	-3,3 %
Dotations et reprises de provisions	-116,8	0,4 %	-276,2	-1,1 %	148,5	0,5 %	265,4	227,1 %	424,7	153,8 %
Provisions pour fonds dédiés	-	0,0 %	-	0,0 %	-1 762,0	-5,5 %	1 762,0	100,0 %	1 762,0	100,0 %
Reprises de provisions sur fonds dédiés	-	0,0 %	25,0	0,1 %	349,0	1,1 %	349,0	100,0 %	324,0	1296,0 %
Transfert de charges	220,5	0,7 %	223,0	0,9 %	250,3	0,8 %	29,8	13,5 %	27,3	12,3 %
<b>RÉSULTAT D'EXPLOITATION</b>	<b>1 576,0</b>	<b>5,2 %</b>	<b>971,8</b>	<b>3,8 %</b>	<b>3 073,4</b>	<b>9,5 %</b>	<b>1 497,4</b>	<b>95,0 %</b>	<b>2 101,6</b>	<b>216,2 %</b>
Produits financiers	211,0	0,7 %	123,0	0,5 %	348,3	1,1 %	137,3	65,1 %	225,3	183,2 %
Charges financières	-149,2	0,5 %	-332,0	1,3 %	-238,3	0,7 %	89,1	59,7 %	-93,7	-28,2 %
<b>RÉSULTAT FINANCIER</b>	<b>61,8</b>	<b>0,2 %</b>	<b>-209,0</b>	<b>0,8 %</b>	<b>110,0</b>	<b>0,3 %</b>	<b>48,2</b>	<b>78,0 %</b>	<b>319,0</b>	<b>-152,6 %</b>
<b>RÉSULTAT COURANT</b>	<b>1 637,8</b>	<b>5,4 %</b>	<b>762,8</b>	<b>3,0 %</b>	<b>3 183,4</b>	<b>9,9 %</b>	<b>1 545,6</b>	<b>94,4 %</b>	<b>2 420,6</b>	<b>317,3 %</b>
Produits exceptionnels	1 107,1	3,6 %	310,0	1,2 %	62,0	0,2 %	-1 045,1	-94,4 %	-248,0	-80,0 %
Charges et provisions exceptionnelles	-1 005,3	3,3 %	-100,7	-0,4 %	-129,1	-0,4 %	-876,2	-87,2 %	28,4	28,2 %
Intéressement	-418,5	1,4 %	-361,1	-1,4 %	-566,8	-1,8 %	148,3	35,4 %	205,7	57,0 %
Impôt sur les bénéfices	-434,0	1,4 %	-134,6	-0,5 %	-255,6	-0,8 %	-178,5	-41,1 %	121,0	89,9 %
<b>RÉSULTAT NET</b>	<b>887,1</b>	<b>2,9 %</b>	<b>476,4</b>	<b>1,9 %</b>	<b>2 294,0</b>	<b>7,1 %</b>	<b>1 406,8</b>	<b>158,6 %</b>	<b>1 817,5</b>	<b>381,5 %</b>
Résultat net (minoritaires)	-	-	-	-	-	-	-	-	-	-
<b>Résultat net (part du Groupe)</b>	<b>887,1</b>	<b>2,9 %</b>	<b>476,4</b>	<b>1,9 %</b>	<b>2 294,0</b>	<b>7,1 %</b>	<b>1 406,8</b>	<b>158,6 %</b>	<b>1 817,5</b>	<b>381,5 %</b>

## BILAN CONSOLIDÉ CTC GROUPE en K€, au 31 décembre 2021

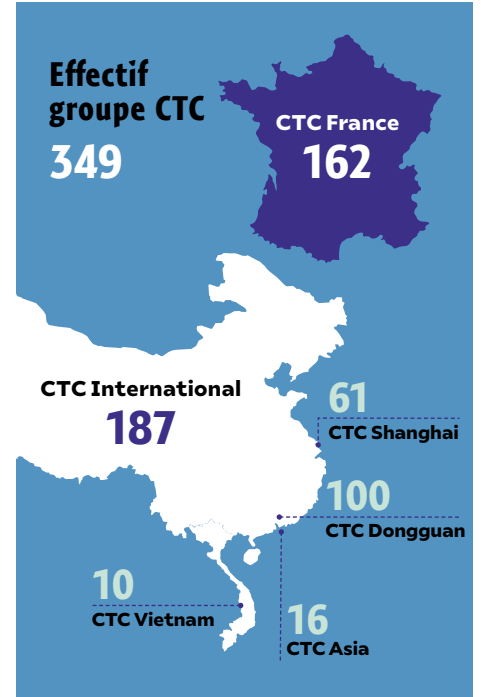
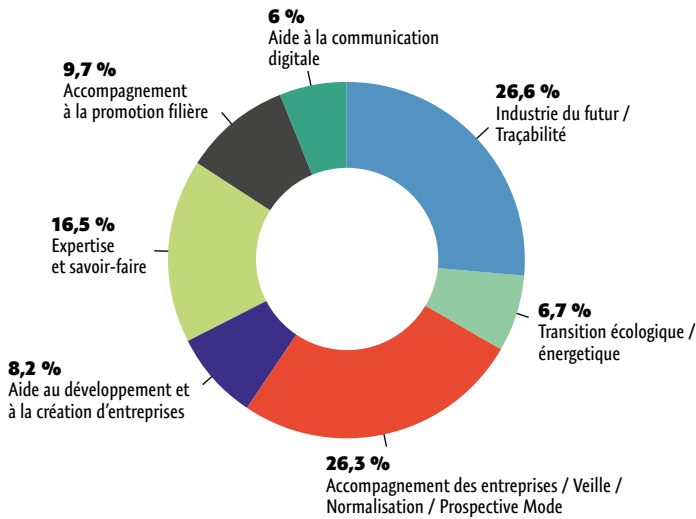
<b>ACTIF en K€</b>	31 déc 20	31 déc 21	Var. 2020-2021		<b>PASSIF en K€</b>	31 déc 20	31 déc 21	Var. 2020-2021	
<b>ACTIF IMMOBILISÉ</b>					<b>CAPITAUX</b>				
Immobilisations incorporelles	1 943,3	2 080,5	137,2	7,1 %	Capital	0,0	0,0	0,0	0,0 %
- amortissements des immos incorporelles	-1 421,6	-1 546,5	-124,9	8,8 %	Réserves (y c. écarts de conversion)	26 266,1	27 653,1	1 387,1	5,3 %
Immobilisations corporelles	35 641,4	36 608,1	966,7	2,7 %	<b>Résultat de l'exercice (part du Groupe)</b>	<b>476,4</b>	<b>2 294,0</b>	<b>1 817,6</b>	<b>381,5 %</b>
- amortissements des immos corporelles	-24 343,7	-25 937,6	-1 593,9	6,5 %	Intérêts minoritaires : dans les réserves	-	-	-	-
Immobilisations financières nettes	5,8	5,6	-0,2	-4,2 %	<b>Capitaux Propres</b>	<b>26 742,5</b>	<b>29 947,1</b>	<b>3 204,6</b>	<b>12,0 %</b>
<b>Immobilisations nettes</b>	<b>11 825,2</b>	<b>11 210,0</b>	<b>-615,2</b>	<b>-5,2 %</b>	Fonds dédiés	417,9	1 830,9	1 413,1	338,1 %
<b>ACTIF CIRCULANT</b>					Provisions pour risques et charges	865,9	854,0	-11,9	-1,4 %
Stocks nets	248,9	219,7	-29,2	-11,7 %	<b>DETTES</b>				
Créances clients et autres créances	5 385,5	7 452,7	2 067,1	38,4 %	Dettes d'exploitation	5 048,2	6 941,2	1 893,0	37,5 %
Trésorerie disponible	15 050,0	20 807,0	5 757,0	38,3 %	Comptes de régularisation passif	123,1	116,1	-7,0	-5,7 %
Valeurs mobilières de placement	687,9	-	-100,0 %		<b>Total Passif</b>	<b>33 197,5</b>	<b>39 689,3</b>	<b>6 491,8</b>	<b>19,6 %</b>
Comptes de régularisation actif	-	-	-						
<b>Total Actif</b>	<b>33 197,5</b>	<b>39 689,3</b>	<b>6 491,8</b>	<b>19,6 %</b>					

# Rapport social

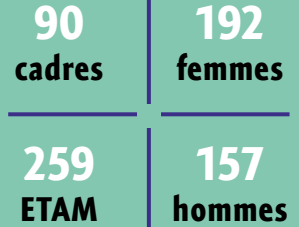


### ALLOCATION DE LA TAXE FISCALE PAR MISSION COLLECTIVE

en K€, au 31 décembre 2021

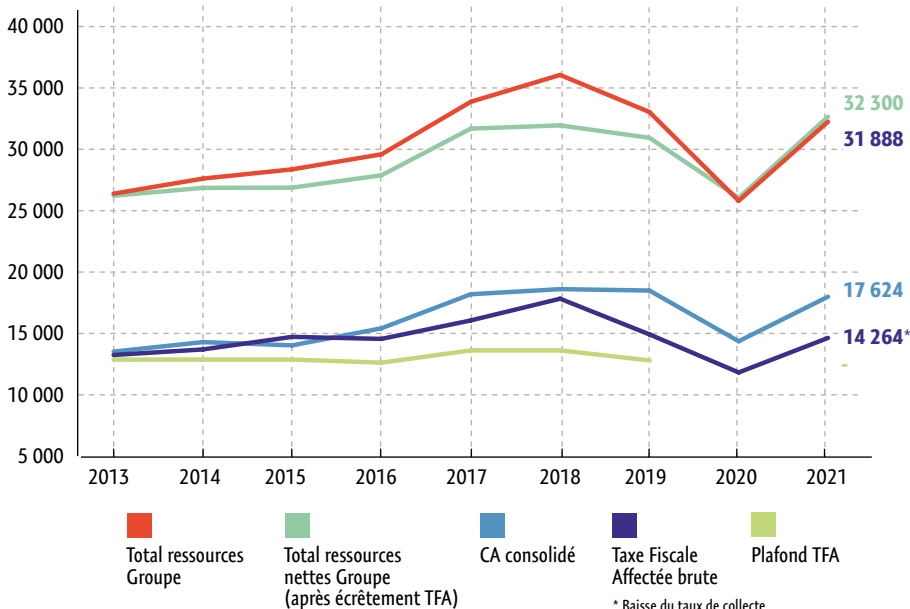


### Parité des salariés



### ÉVOLUTION DES RESSOURCES CONSOLIDÉES

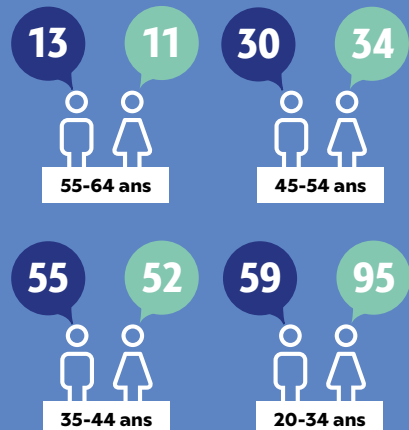
en K€, au 31 décembre 2021



### Index de l'égalité femmes/hommes

91

### Répartition par tranche d'âges







## FRANCE

CTC Lyon  
4, rue Hermann Frenkel  
69367 Lyon Cedex 07  
Tél. : +33 (0)4 72 76 10 10  
[ctclyon@ctcgroupe.com](mailto:ctclyon@ctcgroupe.com)

CTC Paris  
51, rue de Miromesnil  
75008 Paris  
Tél. : +33 (0)1 44 71 71 94  
[modetendances@ctcgroupe.com](mailto:modetendances@ctcgroupe.com)

## ASIE

Chine  
CTC Shanghai  
Tél. : +86 21 68 55 50 32  
[ctcshanghai@ctcgroupe.com](mailto:ctcshanghai@ctcgroupe.com)

CTC Dongguan  
Tél. : +86 769 23 03 77 70  
[ctcdongguan@ctcgroupe.com](mailto:ctcdongguan@ctcgroupe.com)

Hong Kong  
CTC Asia  
Tél. : +852 24 29 70 22  
[ctcasia@ctcgroupe.com](mailto:ctcasia@ctcgroupe.com)

CTC Vietnam  
Hô Chi Minh-Ville  
Tél. : +84 8 38 27 44 65  
[ctcvietnam@ctcgroupe.com](mailto:ctcvietnam@ctcgroupe.com)

