



RAPPORT
ANNUEL

2017



Comité Professionnel de Développement Économique (CPDE)
Cuir Chaussure Maroquinerie Ganterie

Sommaire

Éditorial	3
Mieux connaître CTC	
La gouvernance	4
Des équipes à votre service	6
La stratégie collective	8
Normalisation	
Accéder au marché et rester compétitif	12
Innovation & Expertise Industrielle	
Accompagner l'innovation	14
Temps forts	16
Intelligence Économique	
Trouver une information	18
Gestion des Savoir-Faire	
Développer les compétences	20
Prospective Mode & Design	
Décrypter, anticiper et créer	22
Aide à la Création d'entreprises	
Accompagner les nouveaux entrants	24
Promotion France & Internationale	
Promouvoir la filière cuir française	26
Rapports financier et social.....	28
CTC 2017	
À retenir	30

Éditorial

L'année 2017 ayant été marquée par la mise en place d'un nouveau Conseil d'Administration en juillet, nous remercions vivement les administrateurs sortants pour leur implication durant leur mandat et nous félicitons les nouveaux arrivants pour leur nomination.

Une reprise de l'activité dans la filière, ainsi que l'inscription de nouvelles entreprises assujetties à la taxe fiscale affectée, nous ont permis d'obtenir une très bonne perception de taxe à hauteur de 15 690 K€, contre 14 185 K€ en 2016, soit une hausse de + 10,6 %.

En revanche, malgré le relèvement de notre plafond de taxe de + 1 000 K€ obtenu en 2017, pour le porter à 13 250 K€, nous avons dû reverser au Trésor Public 2 320 K€, ce qui représente 14,8 % de la taxe totale, contre 1 934 K€ l'an passé.

Les travaux collectifs conduits par les équipes de CTC ont été nombreux et variés, comme vous pourrez le constater dans le présent rapport d'activité 2017, aussi bien pour les projets d'innovation que pour les autres missions d'intérêt général, normalisation, intelligence économique, gestion des savoir-faire, prospective mode, aide à la création d'entreprise, et promotion.

Parmi les investissements, on remarquera la mise en service d'un atelier de rivière au sein de notre plate-forme de tannerie et mégisserie, en complément des équipements existants, ainsi que l'ouverture d'un atelier ganterie.

Les subventions attribuées par CTC aux Entreprises Membres et aux fédérations professionnelles se sont élevées à 4 734 K€, avec en particulier la promotion en France et à l'international qui demeure, comme les années précédentes, le principal poste de subventions.

Notons également la progression de notre indicateur de performance, le "taux de couverture", lequel exprime le pourcentage d'Entreprises Membres ayant utilisé les services CTC au cours de l'année. Ce taux a atteint le chiffre de 70 %, contre 62 % en 2016 ; cette augmentation soutenue et constante depuis la mise en place de l'indicateur encourage les collaborateurs dans la poursuite des efforts visant à accroître la qualité du service rendu aux entreprises.

En ce qui concerne notre activité commerciale, le chiffre d'affaires consolidé a progressé de 15 049 K€ à 17 847 K€, ce qui représente une hausse tout à fait remarquable de + 2 797 K€, soit + 18,6 %. Cette progression concerne aussi bien notre marché en France que notre activité internationale, confortant ainsi notre très bonne position concurrentielle. On notera aussi que nous avons cessé notre activité en Inde, pour la confier à notre partenaire MTS.

Au total, les comptes consolidés 2017 enregistrent une très bonne performance avec un résultat d'exploitation bénéficiaire de +3 556 K€, soit 11,4 % des ressources, ainsi qu'un résultat net de + 2 302 K€, soit 7,3 %.

Pour conclure, nous souhaitons la bienvenue à Frédéric Gaudin au poste de Directeur général à compter d'avril 2018, et nous adressons toutes nos félicitations aux 350 collaborateurs de CTC pour le travail accompli au service de la profession et pour les excellents résultats obtenus durant l'exercice.



Jean-Pierre Gualino
Président du Conseil
d'Administration



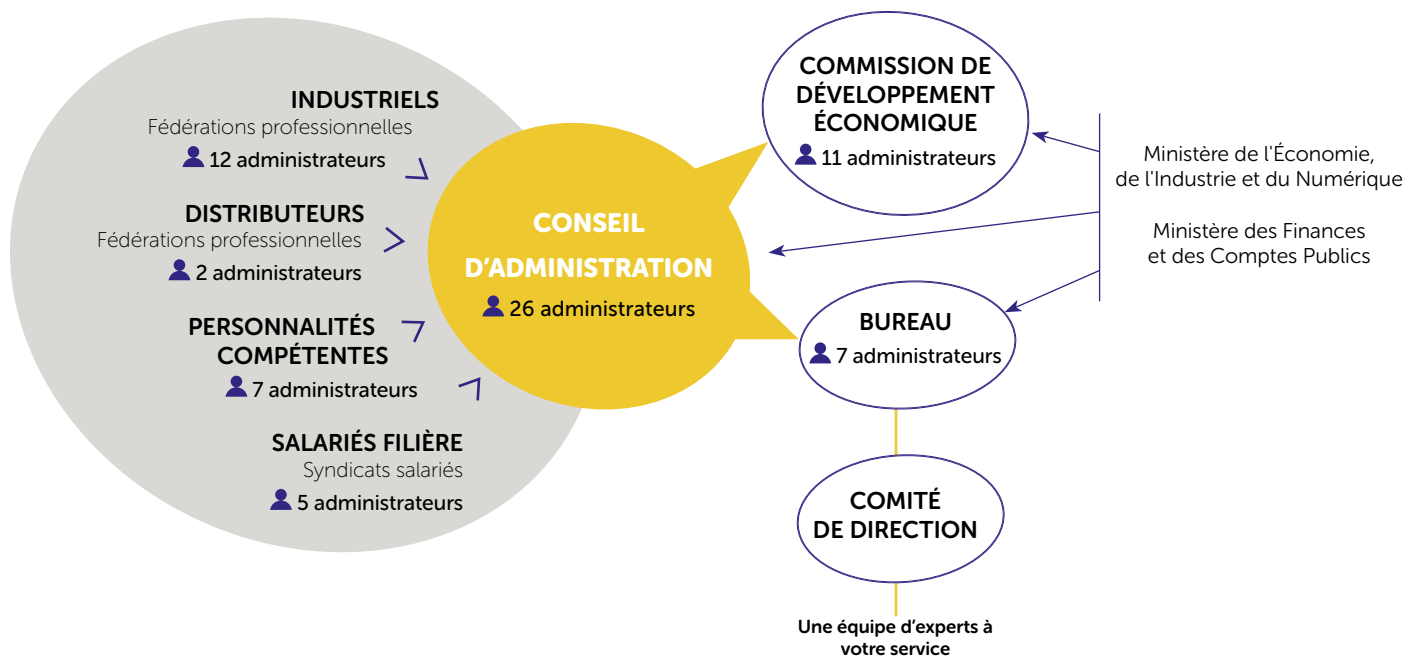
Yves Morin
Directeur Général

Mieux connaître CTC

La gouvernance

au 31 décembre 2017

CTC, CPDE (Comité Professionnel de Développement Économique) de la filière Cuir, Chaussure, Maroquinerie, Ganterie, est administré par diverses instances permettant, à la fois la représentation des entreprises, de leurs fédérations et des salariés de la filière, ainsi que leur implication dans les processus de décision.



LE CONSEIL D'ADMINISTRATION

Le Conseil d'Administration a été désigné par un arrêté ministériel en date du 29 juin 2017, et ce pour une durée de trois ans.

Il est composé de **26** administrateurs et se réunit au moins deux fois par an pour définir la stratégie, valider le budget et approuver les comptes annuels de CTC.

12 administrateurs représentent les six fédérations professionnelles industrielles (Conseil National du Cuir, Syndicat Général des Cuirs et Peaux, Fédération Française de la Tannerie Mégisserie, Fédération Française de la Chaussure, Fédération Française de la Maroquinerie, Fédération Française de la Ganterie), **2** administrateurs représentent les fédérations professionnelles de la distribution (Fédération des Enseignes de la Chaussure, Union Française des Distributeurs Grossistes et Importateurs en Chaussures) et **5** administrateurs siègent au titre des représentants des syndicats du personnel technique de la filière cuir (CFDT, CFTC, CGC, CGT, FO).

Enfin, **7** administrateurs sont choisis directement par le ministre de l'Économie, de l'Industrie et du Numérique en tant que personnalités compétentes.

Les administrateurs de CTC au 31 décembre 2017

Au titre des représentants des personnalités proposées par les syndicats professionnels : **Frank Boehly**, Conseil National du Cuir **Christophe Dehard**, SVA Jean Rozé **Arnaud Haefelin**, Fédération Française de la Maroquinerie / Gainerie 91 **Catherine Helaine**, Arche **Anne-Céline Humeau**, SA Humeau Beaupreau **Dominique Jeanneteau**, représentant la CFTC **Cécile Laval**, Groupe Fleurus **Olivier Lesage**, Fortier Beaulieu **Emmanuel Mathieu**, Louis Vuitton Malletier **Claude-Éric Paquin**, Fédération Française de la Chaussure **Alain Peyrelon**, représentant la CGT **Philippe Piet**, représentant la CGC **Xavier Richard**, Mégisserie Richard **Christophe Rohart**, représentant l'Union FO **Jacques Royer**, Groupe Royer **Angélique Seignouret**, représentant la CFDT **Franck Sirota**, Salamander **Jean Strazzeri**, Fédération Française de la Ganterie / Lesdiguières-Barnier **Hubert de Tinguay**, Hides and Skins Holding MCO Group.

Au titre des représentants des personnalités choisies en raison de leur compétence : **Hélène Baillon**, Business France **Caroline Krug**, Tanneries Pechdo **Isabelle Gleize**, Village des créateurs **Jean-Pierre Gualino**, ATC **Jérôme Marcilloux**, ITECH-Lyon **Patrice Mignon**, personnalité compétente pour le secteur de la maroquinerie **Laurence Quelier**, Hermès Sellier.

LE BUREAU

Au sein du Conseil d'Administration, 7 administrateurs sont élus par leurs pairs pour composer le Bureau, qui comprend le Président du Conseil d'Administration, le premier Vice-Président et 5 Vice-Présidents.

Les administrateurs membres du Bureau



Jean-Pierre Gualino
Président
du Conseil
d'Administration

Président : **Jean-Pierre Gualino**, ATC

Premier Vice-Président : **Emmanuel Mathieu**, Louis Vuitton Malletier

Vice-Présidents : **Frank Boehly**, Conseil National du Cuir **Olivier Lesage**, Fortier Beaulieu **Patrice Mignon**, personnalité compétente pour le secteur de la maroquinerie **Claude-Éric Paquin**, Fédération Française de la Chaussure **Jean Strazzeri**, Fédération Française de la Ganterie



LA COMMISSION

DE DÉVELOPPEMENT ÉCONOMIQUE (CDE)

Cette commission est également composée d'administrateurs. Elle comprend 11 membres élus parmi les 14 représentants des fédérations professionnelles. Elle se réunit au moins deux fois par an et élit un Président et un Vice-Président. Elle a la responsabilité de la gestion de la taxe fiscale affectée, ainsi que de l'attribution des subventions octroyées aux entreprises et aux fédérations en coopération étroite avec la Direction des Services aux Entreprises.

Les administrateurs membres de la CDE

Président : **Jean Strazzeri**, Fédération Française de la Ganterie

Vice-Présidente : **Anne-Céline Humeau**, SA Humeau Beaupreau

Membres : **Frank Boehly**, Conseil National du Cuir **Christophe Dehard**, SVA Jean Rozé **Arnaud Haefelin**, Fédération Française de la Maroquinerie / Gainerie 91 **Cécile Laval**, Groupe Fleurus **Olivier Lesage**, Fortier Beaulieu **Claude-Éric Paquin**, Fédération Française de la Chaussure **Xavier Richard**, Mégisserie Richard **Jacques Royer**, Groupe Royer **Franck Sirota**, Salamander.

LES MINISTÈRES

Ces trois instances (Conseil d'Administration, Bureau et Commission de Développement Économique) se réunissent en présence des représentants du ministère de l'Économie, de l'Industrie et du Numérique et du ministère des Finances et des Comptes Publics.

Ministère de l'Économie, de l'Industrie et du Numérique, Direction Générale des Entreprises (DGE) : **Julien Tognola**, Chef du Service de l'Industrie **Laurence Mégard**, Sous-Directrice des Industries de Santé et des Biens de Consommation **Fabrice Leroy**, Chef du Bureau du Textile, de la Mode et du Luxe **Nathalie Clément**, Chargée de Mission filières Cuir, Parfums et Cosmétiques.

Ministère des Finances et des Comptes Publics (Contrôle Général Économique et Financier) : **Pierre Brunhes**, Chef de Mission **Jean-Louis Tertan**, Contrôleur Général.

Des équipes à votre service



Yves Morin
Directeur Général



Frédéric Gaudin
Directeur (janvier 2018)



Françoise Nicolas
Directeur Innovation et
Expertise Industrielle & Directeur
des Services aux Entreprises

« Afin de répondre au mieux aux besoins des entreprises, nous proposons une palette de services dédiés à l'accompagnement et au développement industriel et commercial. Conseil-Formation dans les domaines du cuir, de la chaussure, de la maroquinerie et du développement durable, management de projets d'innovation, veille technologique et réglementaire font partie des actions réalisées par l'équipe d'experts techniques. En parallèle et en étroite collaboration avec les fédérations professionnelles, un ensemble de subventions allouées annuellement permet aux entreprises d'avoir accès à des actions de promotion en France et à l'international à des conditions financières avantageuses »



Jean-Luc Chaverot
Directeur Développement
et International

« Nous accompagnons les Entreprises dans l'évaluation et la caractérisation de leurs produits et pour le contrôle qualité. Pour répondre aux cahiers des charges, aux réglementations internationales, mais aussi à des projets de développement, nous mettons nos laboratoires à leur disposition. Nos collaborateurs à l'international sont des relais sur les marchés locaux et pilotent le contrôle qualité directement dans les usines »



Bénédicte Vermerie
Directeur Prospective Mode
& Directeur Entreprises
Membres

« La mission style de CTC consiste à décoder les grands courants mode à venir et à les adapter aux différentes spécificités des métiers de la filière cuir, pour guider les industriels dans le cheminement de leurs collections. La Direction Entreprises Membres a pour mission de faire découvrir la multiplicité de l'offre collective CTC et d'inciter les entreprises à mieux l'utiliser »



Magali Bornard
Directeur Administratif
et Financier

« La Direction Administrative et Financière est en charge de la collecte directe de la taxe fiscale affectée auprès des Entreprises Membres établies en France. Elle assure le suivi des évolutions au sein de la filière, qu'il s'agisse des schémas économiques ou de la création de nouvelles structures, afin de mieux connaître les membres CTC pour être en mesure de leur présenter les services qui leur sont réservés »



Thierry Voisin
Directeur Gestion des
Savoir-Faire et Intelligence
Économique

« Nos missions d'intelligence économique et de gestion des savoir-faire consistent à collecter et sélectionner des informations fiables et pertinentes, à gérer les connaissances et à mettre ces informations à la disposition des entreprises par le biais de notre Centre de documentation, de nos publications et ouvrages et de nos sites web. Nous accompagnons également le développement des compétences des salariés de la filière, dans le cadre de nos actions de formation »



Jean-Claude Cannot
Directeur Technique,
Normalisation et Certification
& Directeur Qualité

« La Direction Technique, Normalisation et Certification apporte son soutien à la filière cuir, principalement dans les secteurs d'activité relevant de la législation. Par son travail en amont avec les autorités compétentes, la DTNC informe les entreprises et leur permet de préparer et d'anticiper les évolutions. Elle leur permet également de remonter les informations pragmatiques du marché et de soutenir les positions proposées par les fédérations professionnelles. Parallèlement, de nouvelles méthodes d'essai peuvent être développées pour permettre l'application de ces évolutions législatives »



▼ DIRECTION DES SERVICES AUX ENTREPRISES Françoise Nicolas

• **Service Subventions**
Catherine Dodet
ctcsubventions@ctcgroupe.com
04 72 76 14 81

► DIRECTION ENTREPRISES MEMBRES Bénédicte Vermerie

> **Service Clients**
Christophe Broquet
em@ctcgroupe.com
04 72 76 10 15

► DIRECTION GESTION DES SAVOIR-FAIRE ET INTELLIGENCE ÉCONOMIQUE Thierry Voisin

> **Service Clients**
Christine Leung Tack
Nathalie Oassel
Stéphanie Rasolofoniaina
contactformation@ctcgroupe.com
04 72 76 10 02

• **Gestion des Savoir-Faire**
Marie-Claire Laplane
mclaplane@ctcgroupe.com

• **Documentation & Gestion des Connaissances**
Agathe Chauplannaz
achauplannaz@ctcgroupe.com

► DIRECTION INNOVATION ET EXPERTISE INDUSTRIELLE Françoise Nicolas

> **Service Clients**
Anita Revel
arevel@ctcgroupe.com
04 72 76 10 15

Cuir & Tannerie, Développement Durable
Thierry Poncet

Chaussure
Christophe Cumin

Maroquinerie & Ganterie
Emmanuel Rossignon

Innovation Technologique
Cédric Vigier

Prospective Mode
Bénédicte Vermerie

> **Service Clients**
Claire Dillon Corneck
modetendances@ctcgroupe.com
01 44 71 71 94

▼ DIRECTION GÉNÉRALE Yves Morin (2017) Frédéric Gaudin (avril 2018)

> **Assistante de Direction**
Anita Revel
arevel@ctcgroupe.com
04 72 76 10 15

▼ DIRECTION ADMINISTRATIVE ET FINANCIÈRE Magali Bornard

• **Comptabilité**
comptabilite@ctcgroupe.com
04 72 76 10 10

• **Service Taxe**
ctctaxe@ctcgroupe.com
04 72 76 10 10

▼ **RESSOURCES HUMAINES**
Anne-Marie Rollin
amrollin@ctcgroupe.com
04 72 76 10 10

▼ **COMMUNICATION**
• **Entreprises Membres**
Bénédicte Vermerie
bvermerie@ctcgroupe.com
01 44 71 71 94

▼ DIRECTION TECHNIQUE, NORMALISATION ET CERTIFICATION Jean-Claude Cannot

Karine Lio - Directeur adjoint
> **Service Clients**
Linda Messaoudi
contactdirtech@ctcgroupe.com
04 72 76 10 10

Services techniques
Michel Desgeorges

Expertises et développement de méthodes
Karine Lio

Audits & Métrologie Laboratoires
Didier Guisado

Certification - Marquage CE
Lionel Gaudillère
> **Service Clients**
Linda Messaoudi
cemarkinglyon@ctcgroupe.com
04 72 76 10 10

► **DIRECTION QUALITÉ**
Jean-Claude Cannot
Management de la qualité
Didier Guisado
contactqualite@ctcgroupe.com

▼ DIRECTION DÉVELOPPEMENT ET INTERNATIONAL Jean-Luc Chaverot

Pierre Beaupoil - Directeur adjoint
Nathalie Humbert - Directeur adjoint

> **Coordination offre commerciale**
Aude Catinot
Adeline Beslay
contactclient@ctcgroupe.com
04 72 76 14 86

• **Inspection**
Pierre Beaupoil

> **Service Clients**
Adeline Beslay
abeslay@ctcgroupe.com
04 72 76 14 82

• **Commerciaux**
Bernard Champiré - EPI
bchampire@ctcgroupe.com

Cédric Gout - Environnement
cgout@ctcgroupe.com

Julien Lethuillier - Mode & Distribution, Luxe, Sport
jlethuillier@ctcgroupe.com

Frédéric Rohou - Mode & Distribution, Luxe, Sport
frohou@ctcgroupe.com

• **Analyses chimiques & Prélèvements**
Nathalie Humbert
nhumbert@ctcgroupe.com

> **Service Clients**
Adeline Mondon
serviceclientsenvironnement@ctcgroupe.com

Laboratoire analyses chimiques
Éric Delom
Prélèvements & Mesures
Michel Octreue

• **Mode & Distribution, Luxe, Sport, EPI**
Christophe Kolb

> **Service Clients**
Sandrine Da Rocha
serviceclientsproduit@ctcgroupe.com

Support technique chimie innocuité
Valérie Ladavière

Support technique essais physiques
Benoît Dumeix

Laboratoire essais physiques
Maryse Garceau

• **International**

Chine
> **Direction des opérations**
Arnaud Dyduck
adyduck@ctcgroupe.com

Vietnam - Cambodge - Indonésie
Pierre Beaupoil

> **Direction des opérations**
> **Direction commerciale**
Thomas Young Mevel
tymevel@ctcgroupe.com

La stratégie collective

TPE, PME, grandes entreprises, CTC est à votre service

CTC est en charge d'une mission de service public au profit des industriels français des secteurs des peaux brutes, de la tannerie-mégisserie, de la chaussure, de la maroquinerie et de la ganterie.

La finalité de CTC est d'accompagner les entreprises dans le développement de leur performance et dans l'accès à de nouveaux marchés, de la conception des produits à leur commercialisation.

Les services collectifs de CTC sont regroupés autour de sept missions :

- > **Normalisation**
- > **Innovation & Expertise Industrielle**
- > **Intelligence Économique**
- > **Gestion des Savoir-Faire**
- > **Prospective Mode & Design**
- > **Aide à la Création d'entreprises**
- > **Promotion France et Internationale**

Ces missions font l'objet d'un "contrat de performance" signé tous les quatre ans avec les pouvoirs publics et validé par le Conseil d'Administration. C'est l'outil principal de mise en œuvre de la stratégie collective de CTC. Il décrit les enjeux des différents secteurs industriels et présente les actions à entreprendre en s'appuyant sur les missions de CTC, telles que définies dans ses statuts. Ces missions sont financées par la taxe fiscale affectée de la filière cuir, que CTC collecte.

* Voir les Arrêtés du 15 juillet 2008 et du 15 décembre 2008 fixant la liste des produits soumis aux taxes affectées aux actions collectives des industries du cuir.

Qui est Entreprise Membre ?

Sont Entreprises Membres de CTC les entreprises établies en France, telles que définies ci-après :

❶ ayant une activité **de fabricant**, qui produisent, collectent, fabriquent ou assemblent les produits suivants en France ou en Europe* : peaux brutes, cuirs finis, composants, chaussures, articles de maroquinerie ou de ganterie ;

❷ ayant une activité **de donneur d'ordre**, qui conçoivent ces mêmes produits et les font fabriquer par un tiers, quel que soit le lieu de fabrication en France ou dans la Communauté européenne, soit en lui fournissant les matières premières, soit en lui imposant des techniques faisant l'objet de brevets ou de modèles, soit par l'apposition d'une marque dont ils ont la jouissance.

Ces Entreprises Membres doivent s'acquitter du versement de la taxe fiscale affectée, directement auprès de la Direction Administrative et Financière de CTC dirigée par Magali Bornard.

Qu'est-ce que la taxe fiscale affectée ?

La taxe fiscale affectée est calculée au taux de 0,18 % :

- sur le chiffre d'affaires hors taxes réalisé au titre des ventes, y compris dans la Communauté européenne ;
- sur le chiffre d'affaires hors taxes réalisé au titre des ventes à l'exportation ;
- sur la valeur d'acquisition à l'importation.

En vertu de l'article 71-B de la Loi de finances rectificative n° 2003-1312 du 30 décembre 2003, sont redevables de la taxe pour le développement des industries du cuir, de la maroquinerie, de la ganterie et de la chaussure, les entreprises établies en France qui sont Entreprises Membres ou qui ont une activité d'importateur, procédant à l'acquisition de ces mêmes produits en provenance d'autres pays que ceux de la Communauté européenne. Dans ce cas, ce sont les Douanes qui collectent, pour le compte de CTC, la taxe sur les produits importés.

La taxe 2017, au titre des entreprises ou des donneurs d'ordre qui fabriquent ou font fabriquer en France ou en Europe, collectée directement par CTC pour un montant de **10,4** millions d'euros, représente **66 %** du total.

La taxe au titre des importations collectée par les Douanes, puis reversée à CTC, pour un montant de **5,3** millions d'euros, représente **34 %** du total.

Une question ?

Ayez le réflexe service client EM

em@ctcgroup.com - 04 72 76 10 15

Besoin d'un renseignement sur la taxe, vos avantages, les services collectifs... notre service client EM répond à vos demandes d'information et vous aiguille vers les bons experts.

Retrouvez toute l'offre Entreprise Membre

www.ctc-services.org



Consultez la plaquette EM



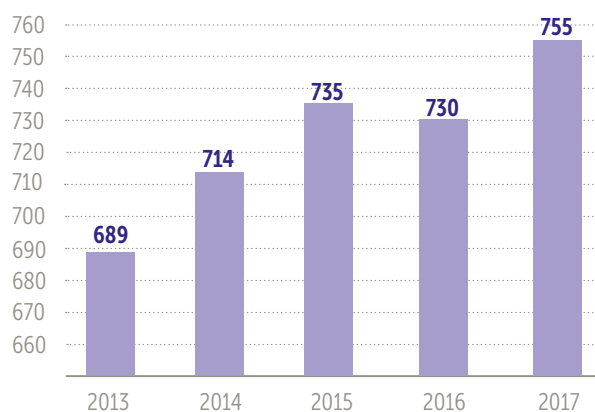
Le réseau Entreprises Membres CTC

CTC comptait **755** entreprises au 31 décembre 2017. Tout au long de l'année, le nombre d'entreprises évolue avec l'arrivée de nouveaux membres ou la fermeture de sociétés. Il peut également arriver que certaines entreprises changent de modèle économique : activité de négoce, sourcing en dehors de la zone Europe, etc. et perdent ainsi leur statut d'Entreprise Membre.

En 2017, CTC a accueilli **65** nouvelles entreprises et **40** sorties, soit un réseau de membres qui s'étoffe de **+ 3,4 %** sur l'année.

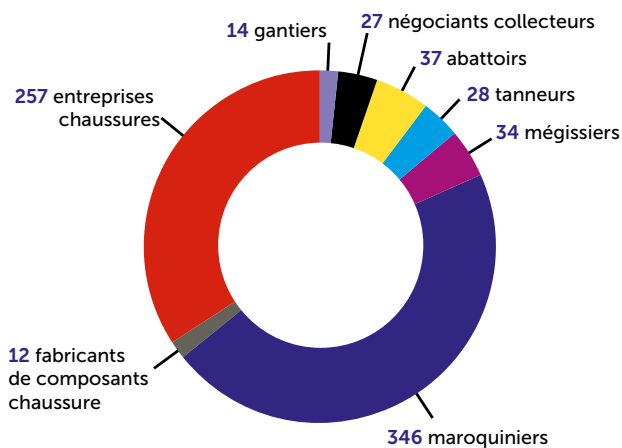
ÉVOLUTION DU NOMBRE D'ENTREPRISES MEMBRES

depuis 2013



RÉPARTITION PAR SECTEUR D'ACTIVITÉ

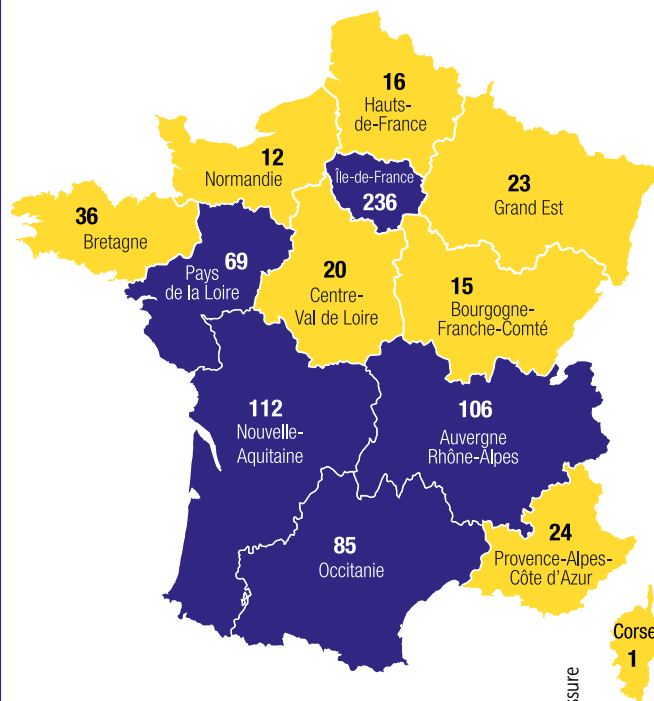
Les **755** entreprises vont des TPE, PME, aux grands groupes internationaux. Elles se répartissent comme suit :



755
Entreprises Membres

LOCALISATION PAR RÉGION

Au niveau de leur implantation, les Entreprises Membres de CTC sont concentrées principalement sur **5** régions, représentant près de **80 %** du nombre total d'entreprises ayant utilisé les services CTC en 2017.



	Nb d'EM	Abattoirs	Négociants collecteurs	Tanneurs	Mégissiers	Maroquiniérs	Fab. composants chaussure	Ent. chaussures	Gantiers
Île-de-France	236	0	2	2	4	146	0	80	2
Nouvelle Aquitaine	112	7	5	7	1	34	2	52	4
Auvergne Rhône-Alpes	106	4	3	5	2	52	7	31	2
Occitanie	85	3	6	5	25	26	0	14	6
Pays de la Loire	69	4	0	3	0	26	2	34	0
Bretagne	36	9	2	1	0	14	0	10	0
Provence-Alpes-Côte d'Azur	24	1	3	0	0	7	0	13	0
Grand Est	23	1	3	3	0	8	1	7	0
Centre-Val de Loire	20	1	2	0	2	12	0	3	0
Hauts de France	16	1	0	0	0	7	0	8	0
Bourgogne Franche-Comté	15	4	0	0	0	10	0	1	0
Normandie	12	2	1	2	0	3	0	4	0
Corse	1	0	0	0	0	1	0	0	0
Total	755	37	27	28	34	346	12	257	14

L'OFFRE EXCLUSIVE ENTREPRISE MEMBRE

CTC dispose d'une Direction Entreprises Membres dédiée aux échanges avec les industriels, dont la principale mission est d'identifier les besoins des entreprises, de mieux faire connaître l'offre CTC et les avantages exclusifs dont les membres peuvent bénéficier du fait de leur statut. Cette direction est pilotée par Bénédicte Vermerie. Découvrez ci-après **les services et les avantages réservés aux membres CTC**.

LES SERVICES GRATUITS

En qualité d'Entreprise Membre, vous pouvez accéder gratuitement à l'ensemble de ces services :

Participer à une réunion animée par les experts CTC

- > Commission EPI (Équipements de Protection Individuelle) autour des produits et de la réglementation
- > Commission technique sectorielle Peau Brute
- > Commission technique sectorielle Tannerie/Mégisserie
- > Commission technique sectorielle Chaussure
- > Commission technique sectorielle Maroquinerie
- > Commission technique sectorielle Ganterie
- > Commission transversale sur la Qualité des Peaux

Bénéficier d'une visite de formation abattoirs

Participer à une étude ou à un projet collectif de R&D

Assister à un séminaire CTC

- > Autour des principaux axes d'innovation et des réglementations en vigueur
- > Autour des tendances de mode et de consommation

Assister à un webinaire CTC

- > Autour des principaux axes d'innovation et des réglementations en vigueur
- > Autour des tendances de mode et de consommation

Bénéficier d'une subvention pour participer à :

- > Des salons en France
- > Des salons à l'international
- > Des missions de prospection et des voyages d'étude à l'international pilotés par les fédérations professionnelles
- > Des voyages d'étude organisés par les associations professionnelles

Recruter un collaborateur

- > Accès gratuit au premier site emploi de la filière cuir

S'informer

- > Recevoir la revue CTC Entreprise : 10 numéros/an
- > Bénéficier d'un renseignement ou conseil gratuit via le service clients ou les experts CTC
- > Accéder aux services et bases de données en ligne sur www.ctc-services.org, le site dédié aux Entreprises Membres :
 - base de veille documentaire Le Phare
 - base de données Infos Chimie
 - base de veille innocuité
 - veille REACh
 - base affichage environnemental chaussure
- > S'abonner aux newsletters CTC :
 - CTC développement durable
 - CTC veille documentaire
- > Commander le cahier de tendances Impulsions de votre secteur :
 - Couleurs/Matières
 - Chaussure homme & femme
 - Maroquinerie/Ganterie homme & femme
 - Univers enfant
 - Espadrille
 - Chaussant
 - Sport
 - EPI (Équipements de Protection Individuelle)
- > Accéder au Centre de documentation et à la Cuirothèque situés à Lyon (accès libre ou sur rendez-vous)
- > Accéder à la Matériauthèque Tendances située à Paris (accès sur rendez-vous)

LES SERVICES À TARIF PRÉFÉRENTIEL

En qualité d'Entreprise Membre, vous bénéficiez également de :

20 % de réduction sur les **prestations individualisées** : activités d'audit, d'inspection, essais physiques, analyses chimiques, conseil et formation

➔ **Services +** : lors des prestations de conseil et de formation, **les frais de déplacement et d'hébergement** des formateurs ou consultants sont pris en charge par CTC.

20 % de réduction sur l'achat des ouvrages édités par CTC. Retrouvez la liste des publications CTC sur www.myctc.fr/librairie

Les indicateurs 2017

Pour mesurer l'intérêt que les Entreprises Membres portent à l'offre collective proposée par CTC, un indicateur a été mis en place en 2012. Il s'agit du **taux de couverture** qui précise l'usage que les Entreprises Membres font des services proposés par CTC.

En 2017, 529 entreprises sur 755 ont utilisé au moins un service CTC, soit **70 %** du réseau Entreprises Membres. Cet outil de mesure permet aussi de faire évoluer l'offre CTC dans le sens des priorités des industriels membres.

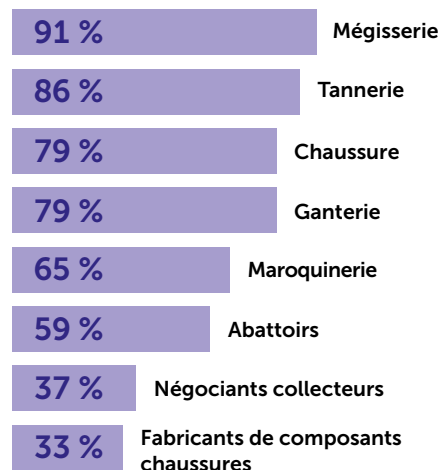
En 2017, CTC a réalisé **4644** actions en direction de ses membres, soit une variation de + 4,9 % par rapport à 2016.



des Entreprises Membres ont utilisé au moins un service CTC en 2017

TAUX DE COUVERTURE 2017 PAR SECTEUR

Quel secteur utilise le plus les services CTC ?



pages vues sur www.ctc-services.org



Entreprises Membres subventionnées pour des salons et des missions

> 2017 <



personnes ont assisté aux séminaires mode et innovation



offres d'emploi ont été mises en ligne par les Entreprises Membres



entreprises partenaires de projets de R&D



actions de conseil ou formation réalisées



conseils gratuits apportés par nos experts

QUELS USAGES LES ENTREPRISES MEMBRES FONT-ELLES DE L'OFFRE CTC ?

Top 3 des services CTC les plus utilisés par nos membres
Résultats par secteur, en nombre d'entreprises utilisatrices

	TOP 1	TOP 2	TOP 3
ABATTOIRS	Visite de formation abattoirs	Participation aux projets de R&D	Abonnement aux newsletters de veille
NÉGOCIANTS COLLECTEURS	Subvention pour participation à un salon	Subvention pour participation à une mission	Pas significatif
TANNERIE	Connexion aux sites web de CTC	Prestations d'analyses et d'inspections	Abonnement aux newsletters de veille
MÉGISSERIE	Commande de cahiers Impulsions	Prestations d'analyses et d'inspections	Subvention pour participation à un salon
MAROQUINERIE	Connexion aux sites web de CTC	Participation aux séminaires mode	Commande de cahiers Impulsions
COMPOSANTS CHAUSSURE	Prestations d'analyses et d'inspections	Pas significatif	Pas significatif
CHAUSSURE	Commande de cahiers Impulsions	Participation aux séminaires mode	Renseignements et conseils gratuits
GANTERIE	Prestations d'analyses et d'inspections	Commande de cahiers Impulsions	Renseignements et conseils gratuits

CONTACTS

Bénédicte Vermerie
Direction Entreprises Membres
Service clients
04 72 76 10 15
em@ctcgroupe.com

Service clients Lyon
Christophe Broquet
04 72 76 10 15
cbroquet@ctcgroupe.com

Service clients Paris
Claire Dillon Corneck
01 44 71 71 94
cdilloncorneck@ctcgroupe.com

Accéder au marché et rester compétitif

« La mission de CTC est de faciliter l'accès aux normes tant dans leur compréhension que dans leur application. CTC est "le" référent scientifique et technique de la filière cuir pour développer et simplifier l'accès aux derniers outils d'évaluation de la conformité. »

Essai de résistance à la perforation



> 2017 <

10 130

heures consacrées à la normalisation

9

projets de développement

27

normes publiées en 2017 dont

2

normes chaussures

15

normes cuir

10

normes EPI

46

groupes de normalisation suivis par CTC dont

15

comités techniques

11

animations internationales

Sans brider la créativité des designers ou les nouvelles innovations techniques, ou encore les nouveaux matériaux, la normalisation permet l'installation d'outils d'évaluation et d'échange indispensables aux marchés mondialisés.

Chaussure

Les travaux mondiaux (ISO TC 216) et européens (CEN TC 309) sont désormais intimement liés et quasiment tous les nouveaux projets sont communs. Une nouvelle organisation a été mise en place avec cinq groupes de travail dédiés aux essais physiques, aspects environnementaux (dont innocuité), vocabulaire, tailles et bactériologie. L'innocuité reste l'un des sujets prioritaires et plusieurs méthodes d'analyses chimiques sont en développement pour les nitrosamines, les phtalates, les métaux lourds. Seule la méthode concernant la détermination du phénol (EN ISO 20536) a été publiée en 2017.

Cuir

La collaboration entre l'IULTCS, le CEN et l'ISO se poursuit et de nombreuses normes ont été révisées en 2017 : sept sur les essais physiques, cinq sur les analyses chimiques, deux pour la peau brute et une sur le management des tanneries. Les sujets les plus marquants sont :

> **EN ISO 17075-1** "Détermination chimique de la teneur en chrome(VI) du cuir - méthode colorimétrique" et **EN ISO 17075-2** "détermination chimique de la teneur en chrome(VI) du cuir - méthode chromatographique ont été publiées en avril 2017. La chromatographie ionique est désormais la méthode de référence. Sa sensibilité et sa spécificité permettent d'éliminer de nombreux cas de faux positifs.

> **EN ISO 20137** "Lignes directrices pour les essais de produits chimiques critiques sur le cuir". Cette norme "innocuité" permet d'identifier les produits chimiques critiques susceptibles d'être présents dans les cuirs

et d'en faire l'analyse. Le document définit trois types de substances : substances utilisées dans l'industrie du cuir, sans restriction légale / substances utilisées anciennement dans l'industrie du cuir / substances non-utilisées dans l'industrie du cuir.

> **EN 16887** "Cuir - empreinte écologique - empreintes carbone". Cette norme permet de définir les règles à appliquer pour estimer l'empreinte carbone d'un cuir en fonction des processus de tannage et des modes de production. Il faut noter que peu d'industries ont à ce jour été capables de produire ce type de référentiel.

Équipements de Protection Individuelle (EPI)

Les normes européennes EPI ne sont pas strictement obligatoires. Mais certaines d'entre elles sont incontournables car elles donnent prescription de conformité à la législation européenne. Elles sont publiées au journal officiel de l'Union européenne et sont donc prioritairement utilisées par les organismes notifiés pour délivrer les attestations CE de type.

Gants de protection

Si 2016 avait vu la publication de plusieurs révisions de normes, aucune n'est survenue en 2017. L'année a été consacrée essentiellement aux enquêtes publiques concernant la mise à jour des normes :

> **EN 407** (gant pour les risques thermiques), les principales nouveautés : couverture des gants domestiques (imposée par le nouveau règlement EPI) / mise en place d'un nouveau marquage, nouveau pictogramme / utilisation des nouvelles méthodes d'essais disponibles ;

> **EN 420** (exigences générales pour les gants EPI) qui deviendra **EN ISO 21420** : nouveau système de taille des gants / innocuité reprécisée et inclusion du diméthylformamide / nouveau marquage, inclusion d'un système de traçabilité.

Les travaux d'amélioration de la méthode d'essai **ISO 13997** "vêtements de protection - propriétés mécaniques - détermination de la résistance à la coupure par des objets tranchants" se sont poursuivis. Ils portent essentiellement sur une meilleure définition : du néoprène de référence qui permet

l'étalonnage de la méthode / des tranchants des lames d'essais, afin de garantir une plus grande homogénéité dimensionnelle / de la machine d'essai, le TDM, en particulier en améliorant le portoir d'échantillon.

Chaussures EPI

La révision de la norme **EN 12568** (embouts et inserts anti-perforation) se poursuit. Elle sera remplacée par **EN ISO 22568**, parties 1 à 4.

Les travaux concernent essentiellement les inserts anti-perforation non métalliques (voir "CTC entreprise" de décembre 2017, p. 6-9). Actuellement, les méthodes d'essais disponibles pour évaluer le composant seul et le composant dans la chaussure sont incompatibles et ne permettent pas de statuer sur le niveau de protection apporté. L'ensemble des parties présentes (fabricants d'inserts, fabricants de chaussures, laboratoires, organismes notifiés, préventeurs) collabore pour solutionner le problème. Une solution est espérée courant 2018.

> **EN ISO 20349-1** "EPI - Chaussures de protection contre les risques dans les fonderies et lors d'opérations de soudage - Partie 1 : exigences et méthodes d'essai pour la protection contre les risques dans les fonderies".

> **EN ISO 20349-2** "EPI - Chaussures de protection contre les risques dans les fonderies et lors d'opérations de soudage - Partie 2 : exigences et méthodes d'essai pour la protection contre les risques lors d'opérations de soudage et techniques connexes".

Ces deux normes ont été publiées en septembre 2017, elles remplacent l'ancienne **EN ISO 20349**. En particulier, elles précisent les zones de protection et utilisent les nouvelles méthodes d'essais thermiques.

En 2017, les travaux de révision ont été poursuivis pour :

> les chaussures protégeant contre les produits chimiques : **EN 13832**, parties 1 à 3. Ces normes devraient être publiées fin 2018 ;

> les chaussures pour motocyclistes : **EN 13634** (publication début 2018) ;

> les chaussures pour travaux sous tension : **EN 50321-1** (publication mi-2018) ;

> la méthode d'essai permettant l'évaluation de la résistance au glissement : **EN ISO 13287**. À ce stade des travaux, il est probable d'envisager la disparition des essais sur plaque acier. Ils seront remplacés par des essais "glycérine-céramique". De même, la position à plat du pied serait remplacée par un essai d'évaluation de l'avant de la chaussure.

Pour l'instant, la révision de la série **EN ISO 20344, 20345, 20346 et 20347** est en attente de la fin des travaux sur l'anti-perforation et la glisse.

Des sujets nouveaux sont également en développement, comme la perméabilité à la vapeur d'eau de la chaussure entière ou encore les sur-chaussures (futures **EN ISO 21353**, parties 1 à 5).

Vêtement de sécurité

Quatre normes concernant les vêtements pour les risques thermiques ont été publiées. Ces documents sont également largement utilisés pour le gant de protection et la chaussure EPI.

• Les risques motocyclistes

> **NF S 74-604** concernant les airbags a été publiée ;

> l'année 2017 a été consacrée à l'étude de l'enquête publique concernant la série **EN ISO 17092**, parties 1 à 6, relative aux vêtements pour motocyclistes. De nombreuses nouveautés apparaissent : zoning, abrasion par impact, nouveaux types d'EPI, marquage, etc. Une parution semble envisageable avant fin 2018.

• Les risques des scies à chaîne

> L'ancienne série de normes **EN 381**, parties 1 à 11, va être remplacée en 2018 par **EN ISO 11393**, parties 1 à 5.

> L'ensemble des EPI (vêtement, gant, chaussure) sera couvert par ces nouvelles normes. Les modifications concernent essentiellement la redéfinition des méthodes d'essai et une clarification des zones de protection.

Aujourd'hui, être au fait des références normatives est incontournable pour avoir accès aux marchés et rester compétitif.

CONTACT

Jean-Claude Cannot
Direction Normalisation
Service clients
04 72 76 10 10
norm@ctcgroupe.com



Pour plus d'informations sur la normalisation ou sur les prochaines réunions des Comités Techniques du CEN
ctc-services.org/normalisation

Tous ces documents sont en consultation au Centre de documentation de CTC
achaplannaz@ctcgroupe.com

INNOVATION
& EXPERTISE
INDUSTRIELLE

Accompagner l'innovation

« Dans un environnement concurrentiel où la capacité d'innovation est essentielle pour se différencier, CTC accompagne les entreprises dans le développement de solutions innovantes, adaptées aux contraintes économiques de leur secteur. »

La robotique au service de l'analyse des usages en maroquinerie



> 2017 <

27

projets d'innovation

100

entreprises partenaires
de projets de R&D

16

séminaires & webinaires
innovation
dont

3

webinaires

200

participations d'entreprises
aux séminaires et webinaires

173

entreprises ont fait appel
aux experts CTC pour
des conseils gratuits

SUBVENTIONS CTC 2017 - INNOVATION & EXPERTISE INDUSTRIELLE

Amélioration de la dépouille en abattoirs	212 K€
Éradication du varron	8 K€
Amélioration de la qualité des cuirs - Sensibilisation en élevage	143 K€
Amélioration de la qualité des cuirs - Sensibilisation aux traitements antiparasitaires	7 K€
Recherche de substances dangereuses dans l'eau (RSDE)	10 K€
TOTAL	380 K€

Fort d'une expérience sur les métiers, les matériaux, les produits finis et leurs procédés de fabrication, CTC est l'unique centre de recherche au niveau européen à pouvoir intervenir depuis la peau brute jusqu'aux produits finis, en passant par le cuir. Ces compétences multiples sont mises au service des entreprises de la filière, afin de les accompagner dans leurs démarches d'innovation et d'amélioration de leurs performances technologiques.

Un outil de proximité au service des industriels

En 2017, **100** entreprises de tous les secteurs ont collaboré aux projets d'innovation menés par CTC. Cette participation d'entreprises très diversifiées, TPE, PME ou grands groupes internationaux, démontre la capacité de CTC à concilier innovation, pragmatisme industriel et mise sur le marché à court terme.

Afin d'être au plus près de ses Entreprises Membres, CTC a animé en 2017 un programme de **13** séminaires, notamment régionaux, autour de onze thématiques d'actualité, tant d'un point de vue technologique que réglementaire, auxquels se sont ajoutés sur l'année **3** webinaires innovation. Ce dispositif a permis à plus de **200** participants d'accéder à des informations capitales pour piloter leurs projets d'innovation au quotidien et de pouvoir accéder aux résultats des études menées par CTC.

Un service global pour accompagner l'innovation

Les compétences des équipes de CTC se poursuivent jusque dans la gestion de projet, la recherche de financements, de subventions et/ou de partenariats, tout en informant sur les meilleurs moyens de protection des innovations.

Un réseau international et multidisciplinaire

Depuis de nombreuses années, CTC s'appuie sur une multitude de réseaux d'expertise, notamment l'Union Internationale des Techniciens de l'Industrie de la Chaussure (UITIC) regroupant les centres de recherche de plus de 22 pays, dont Yves Morin, Directeur général de CTC, assure la présidence, et l'Union Internationale des Sociétés de Techniciens et Chimistes du Cuir (IULTCS), qui regroupe 27 pays membres, et dont Thierry Poncet est Président de la Commission Environnement.

CTC fait également le lien entre les entreprises et les différents experts intervenant dans le monde de l'innovation :

- **partenariats avec des écoles ou universités** de renommée internationale (ENPC, INSA, CNRS, UCBL Lyon I, UST Lille I, Université Jean Monnet) ;

- **partenariats financiers** avec les régions, les associations professionnelles, les ministères, l'ADEME, l'Union européenne, l'ANRT ;

- **partenariats avec des pôles de compétitivité et des clusters** (Sporaltec, Nova CHILD, RESOCuir) ;

- **partenariats scientifiques** avec des réseaux de centres de compétences (Réseau CTI, ACTRA).

Au-delà de ces partenariats scientifiques, CTC s'engage au côté des initiatives régionales en participant aux différents pôles, clusters, campus des métiers qui émergent aujourd'hui sur le territoire.



Comment accéder aux résultats des projets d'innovation ?

Dans un souci permanent d'améliorer la diffusion des résultats relatifs aux projets menés, CTC vous propose plusieurs dispositifs.

- Vous pouvez participer aux **commissions sectorielles**. À la fréquence d'une ou deux par an selon les secteurs, ces réunions permettent d'échanger autour des principaux enjeux technologiques, de prendre connaissance des résultats obtenus sur les projets en cours, de connaître les évolutions réglementaires. Les dates de ces réunions sont publiées sur ctc-services.org.

- **Les séminaires technologiques** organisés en région. Sur un format de deux heures, ils vous permettent de disposer d'une synthèse sur un sujet technique précis et de pouvoir échanger avec un spécialiste CTC. L'agenda des séminaires est disponible sur ctc-services.org.

- **La revue mensuelle CTC entreprise** dans laquelle, régulièrement, les chefs de projets de CTC publient des synthèses de leurs travaux. La liste des publications est disponible sur le site ctc-service.org.

- **Le site ctc-services.org** dédié aux Entreprises Membres, sur lequel vous trouverez : la liste des sujets traités, les chefs de projets à contacter, les principaux guides ou bases de données mis en ligne, les documents discutés en commissions techniques, etc.

- **Le service Entreprises Membres** qui prendra en compte votre demande et vous mettra en contact avec le spécialiste CTC concerné. Les Entreprises Membres disposent d'un accueil privilégié pour joindre CTC via une adresse mail et un numéro de téléphone dédiés :

em@ctcgroupe.com
04 72 76 10 15

Retrouvez notre programme collectif et les travaux des commissions sectorielles ctc-services.org/rd

CONTACT

Françoise Nicolas
Direction Innovation
& Expertise Industrielle

Service clients
04 72 76 10 15

serviceclientprocess@ctcgroupe.com

COMMISSION TRANSVERSALE

Membres de la commission Qualité des Peaux

- > Interbev
- > Syndicat de la Vitellerie Française (SDVF)
- > FranceAgriMer
- > APROV
- > Fédération Nationale Bovine (FNB)
- > Syndicat Général des Cuirs et Peaux
- > Fédération Française de la Tannerie Mégisserie
- > Fédération Française de la Chaussure
- > Fédération Française de la Maroquinerie
- > Conseil National du Cuir

COMMISSIONS SECTORIELLES

- > Peau Brute : Michel Peslier - Elivia - Châteauneuf Cuir SAS
- > Tannerie Mégisserie : Julie Curiale - Mégisserie Richard
- > Chaussure : Cyril Colombet - Ets Ferrand
- > Maroquinerie : Jean-Pierre Tolo - SIS
- > Ganterie : Jean Strazzeri -
Président Fédération Française de la Ganterie

INNOVATION

2017 TEMPS FORTS

Le programme d'innovation de CTC est structuré autour de quatre domaines :

- > Amélioration de la qualité de la peau
- > Développement durable
- > Conception produit
- > Performance industrielle

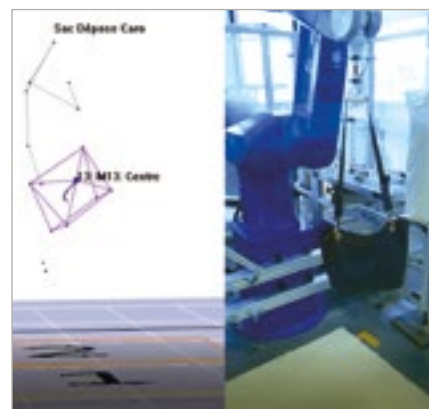
À titre d'exemple, voici quelques projets phares menés en 2017 :



Marquage laser, traçabilité unitaire



Colorimétrie, maîtriser les couleurs



Simulation des usages en maroquinerie

MARQUAGE LASER : UNE SOLUTION OPÉRATIONNELLE POUR LA TRAÇABILITÉ DES PEAUX

Grâce aux travaux menés par CTC en 2017, la filière dispose désormais d'une solution de traçabilité répondant à ses contraintes techniques et économiques.

CTC a mis au point un pilote permettant à partir d'un marquage par laser d'assurer une traçabilité unitaire depuis la dépouille jusqu'au stade semi-fini. Ce pilote a été testé pendant plusieurs mois au sein de trois abattoirs. Les peaux marquées ont été travaillées en tannerie permettant de démontrer que les codes sont parfaitement lisibles jusqu'au wet-blue.

Ces travaux, véritable innovation pour la filière, constituent un maillon important pour la maîtrise de la supply chain. Ils seront poursuivis en 2018 par la mise au point d'un système de lecture des codes.

Cédric Vigier - Responsable
Département Innovation CTC
cvigier@ctcgroupe.com

MIEUX MAÎTRISER LA COULEUR : UN ENJEU MAJEUR POUR LES INDUSTRIES DU CUIR

Les exigences en matière de reproductibilité des couleurs sur les cuirs, support variable par nature, ont toujours été importantes et demandent aux tanneurs des travaux de mise au point précis.

Dans un marché très axé sur la mode, les demandes en nouveaux produits sont de plus en plus nombreuses et les délais de mise au point en sont considérablement diminués. CTC a testé et diffusé auprès des tanneurs des outils pour mieux contrôler les couleurs.

Un ensemble de bonnes pratiques pour mieux maîtriser produits chimiques et process a également été défini avec un groupe de tanneurs.

Lionel Lautesse - Consultant Cuir,
Couleur et Finissage CTC
llautesse@ctcgroupe.com

ROBOTIQUE ET BIOMÉCANIQUE AU SERVICE DE LA SIMULATION DES USAGES EN MAROQUINERIE

Les entreprises de maroquinerie doivent adapter leurs méthodes d'industrialisation afin de faire face à deux évolutions majeures : l'augmentation du nombre de modèles par collection et la diminution des délais d'industrialisation. Les nouvelles technologies apportent des réponses concrètes à ces nouveaux enjeux.

Le robot mis en place par CTC permet de simuler précisément les conditions d'usage d'un article de maroquinerie en reproduisant ces conditions, préalablement modélisées, grâce à une plate-forme de biomécanique.

Ce couplage d'outils constitue une innovation majeure pour la filière, qui dispose ainsi d'un avantage important pour optimiser la qualité des produits.

Cédric Vigier - Responsable
Département Innovation CTC
cvigier@ctcgroupe.com

Valantin Louis - Apprenti Ingénieur
Mécanique CTC
vlouis@ctcgroupe.com



La forme, élément essentiel

L'EXPERTISE FORME AU SERVICE DE TOUS

La forme, élément essentiel dans le processus de conception de la chaussure, est garante du chaussant et de l'esthétisme du produit. Sa conception repose sur des règles implicites, difficiles à appréhender sur des produits complexes et qui sont maîtrisées par très peu d'experts. CTC a travaillé en étroite collaboration avec la société Blue Ridge afin de mettre au point un outil de contrôle et correction de forme.

En parallèle, suite aux difficultés de la société PPF, CTC a fait l'acquisition du stock de l'entreprise : 8000 formes ont été répertoriées et "les historiques" ont été retournées aux entreprises françaises existantes.

D'autre part, un parc documentaire de formes illustrant plus de 60 ans de mode est désormais à la disposition des entreprises à CTC Lyon.

Christophe Cumin - Responsable
Département Chaussure CTC
ccumin@ctcgroupe.com

Denis Cartier - Expert Forme
et Chaussant CTC
dcartier@ctcgroupe.com



Impression 3D, des enjeux pour demain

UN FORUM AUTOUR DE L'IMPRESSION 3D POUR INFORMER LES INDUSTRIELS

À la demande de la Fédération Française de la Maroquinerie, CTC a réuni en ses locaux les acteurs majeurs de l'impression 3D.

Une douzaine de prestataires a répondu présente, assurant ainsi une vision très complète de l'offre proposée aujourd'hui sur le marché : numérisation, modélisation, impression, fabrication de pièce métallique.

Des tables rondes, organisées dans le cadre de ce forum, ont permis d'échanger autour des principaux enjeux de cette innovation pour l'industrie de la maroquinerie, mais également autour des besoins en compétences et de la nécessité de développer la chaîne numérique sur tout le cycle de conception.

Jérôme Darragon - Chef de Projets
en Ergonomie CTC
jdarragon@ctcgroupe.com



Base info chimie, nouvelle formule !

UNE NOUVELLE BASE DE DONNÉES POUR MIEUX GÉRER LES PRODUITS CHIMIQUES

La base info chimie, créée en 2008, a permis de mutualiser au sein de la filière la gestion des Fiches de Données de Sécurité avec des approches sectorielles (cuir, chaussure, maroquinerie).

En 2017, CTC a considérablement revu l'outil afin de l'adapter aux évolutions liées à l'entrée en vigueur du nouveau système de classification et d'étiquetage des produits chimiques, défini par le règlement européen CLP.

La nouvelle version de l'outil propose par ailleurs aux entreprises une ergonomie améliorée et une solution beaucoup plus complète en termes de fonctionnalités d'extraction, de gestion multi-profil, et de création de support (FDS simplifiée, étiquette).

Régis Lety - Consultant Développement
Durable CTC
rlety@ctcgroupe.com

Trouver une information

« L'information est au cœur de la compétitivité et de la performance des entreprises. Elle permet d'une part de réduire le risque lié à l'incertitude permanente de l'environnement, et d'autre part de stimuler l'innovation technologique et commerciale, devenue un impératif majeur pour les entreprises françaises. »

Cuirothèque CTC - Lyon



> 2017 <

4700

ouvrages consultables

650

visiteurs accueillis au Centre de documentation & à la Cuirothèque

2170

ouvrages diffusés

479 000

connections sur l'ensemble des sites CTC

SUBVENTIONS CTC 2017 - INTELLIGENCE ÉCONOMIQUE

Observatoire Économique du CNC	235 K€
Valorisation de la filière Cuir	142 K€
Études et contrats de veille Chaussure	306 K€
Observatoire & diagnostic en stratégie économique et financière	20 K€
TOTAL	703 K€

2017 a été une année dynamique pour la Direction Intelligence Économique ; citons en particulier la préparation d'un nouvel ouvrage sur la forme, le déploiement des outils de gestion des connaissances et la transmission d'informations et d'ouvrages avec **2170** ouvrages diffusés sur l'année, en progression de **20 %** par rapport à 2016, sans oublier la refonte du site formation.

Le Centre de documentation

Cette année, les équipes CTC ont accueilli au Centre de documentation près de **650** visiteurs qui ont pu accéder en libre consultation à plus de **4700** ouvrages de référence en lien avec la filière cuir.

La Cuirothèque

Le Centre de documentation abrite une Cuirothèque, véritable showroom des savoir-faire des tanneurs et mégissiers français. Elle regroupe une centaine de peaux, entières pour la plupart. Une cuirothèque numérique la complète, permettant de consulter des informations sur les cuirs exposés et sur le cuir en général. En 2017, ce bel espace de travail a permis à de nombreux visiteurs de découvrir les nombreuses propriétés du matériau cuir.

Gestion des connaissances

En 2017, CTC a poursuivi le déploiement de son outil de gestion des connaissances permettant de collecter les informations relatives à la filière. Des espaces partagés favorisent le travail collaboratif autour de données dont la sécurité et la traçabilité sont assurées.

Les éditions CTC

La réédition de l'ouvrage "Collection Cuirs" fin 2016 (coffret de 35 échantillons de cuirs et livret descriptif bilingue) qui a pour objectif de présenter quelques-uns des cuirs les plus

fréquemment utilisés ou remarquables, a rencontré un vif succès en 2017.

Par ailleurs, l'ouvrage de référence "La Forme", rédigé par René Rigal en 1991, était épuisé depuis quelques années... mais toujours fréquemment demandé. L'équipe du Département Chaussure a entrepris en 2017 un travail de refonte pour proposer une nouvelle version courant 2018.

Diffusion d'informations

La diffusion d'informations numériques continue de progresser et de se diversifier avec près de **480 000** visites sur l'année 2017 pour l'ensemble de nos sites :

- ctcgroupe.com
- ctc-services.org
- myctc.fr

avec une dynamique importante sur le site emploi. À cela, il faut rajouter la diffusion d'informations sur les réseaux sociaux : LinkedIn, Twitter et Facebook, ainsi que sur l'outil de diffusion Scoop-it.

Des ressources statistiques uniques pour les entreprises

Grâce à la taxe fiscale affectée, CTC subventionne plusieurs activités permettant d'informer sur l'industrie et les marchés.

L'Observatoire Économique, un service du CNC, mène de nombreuses études statistiques et publie des rapports, synthèses de marchés et monographies sur l'activité en France, mais également sur les échanges mondiaux de la filière cuir.

Des aides financières sont aussi apportées par CTC pour des études réalisées ou initiées par les fédérations (FFC, FFM) et les syndicats professionnels. Ces études portent aussi bien sur des évolutions sectorielles nationales, que sur des contrats de veille pays ou encore des études sur la transmission de savoir-faire.



2017 : un nouveau site formation

CTC est le partenaire privilégié des entreprises de la filière en matière de formation.

Face au déploiement des besoins et à l'essor du numérique, l'équipe Communication de CTC a travaillé en 2017 sur la création d'un **nouveau site**, plus convivial, plus interactif, plus ergonomique, qui présente la globalité et la richesse de l'offre de formation CTC et facilite l'accès de tous nos clients aux différents programmes.



www.ctcformation.com

CONTACT

Thierry Voisin
Direction Intelligence Économique
Service clients
04 72 76 10 10
contactformation@ctcgroupe.com

Connectez-vous sur notre nouveau site formation pour découvrir l'ensemble de notre offre par thématique.

www.ctcformation.com

Retrouvez la boîte à outils qui offre un accès direct à tous les outils développés par CTC
ctc-services.org/bao

Développer les compétences

« Le développement des compétences des salariés, ainsi que la pérennisation des savoir-faire stratégiques, sont des facteurs-clés de succès pour le développement des entreprises françaises. De même, l'attractivité des métiers auprès des jeunes constitue une priorité partagée par tous les acteurs de la filière cuir. »

Formation Maroquinerie sur la plate-forme CTC



> 2017 <

92%

de formations sur mesure

250

sessions de formation

1850

stagiaires formés au total sur l'année

600

étudiants formés issus de

12

partenariats écoles

SUBVENTIONS CTC 2017 - GESTION DES SAVOIR-FAIRE

Développement des compétences pratiques en cuir des étudiants ITECH-Lyon	26 K€
Bourses d'excellence ITECH-Lyon pour les étudiants de la filière	17 K€
Approche des salons professionnels filière et des entreprises par les étudiants ITECH-Lyon	3 K€
Voyage d'étude ITECH-Lyon à l'université polytechnique de Catalogne	8 K€
TOTAL	54 K€

En 2017, grâce à la diversification de notre offre, l'activité du Centre de formation a progressé de 18 % par rapport à 2016, pour atteindre un chiffre d'affaires de 1,58 M€. Ce résultat cumule les actions de formation continue, qui représentent 91 % du chiffre d'affaires, les partenariats écoles pour 7 % du chiffre d'affaires et les formations à l'international pour 2 %. Ce qui représente sur l'année **1850** stagiaires, **250** sessions de formation et **92%** de formations sur mesure.

Former de nouveaux entrants pour la filière

En 2017, CTC a mené de nombreux projets de formation de nouveaux entrants pour les différentes branches professionnelles. CTC a notamment développé avec le Conseil Régional Auvergne-Rhône-Alpes, Pôle emploi, Opcalia TMC et l'Afpa une démarche collective innovante permettant de répondre aux besoins en piquage des entreprises du Romanais et de l'Isère à travers la formation de douze demandeurs d'emploi. Nous avons également accompagné environ 40 nouveaux entrants dans la filière sur le dispositif Prodiat. Ce dispositif permet à l'entreprise d'être accompagnée dans le processus d'intégration de nouveaux collaborateurs et de valoriser financièrement la formation interne.

Structurer la formation interne en entreprise

Alliant ses compétences techniques et pédagogiques, CTC accompagne régulièrement des entreprises (maroquinerie, chaussure etc.) à la mise en œuvre d'une école de formation interne en contribuant au pilotage du projet, à la mise en place d'un espace de formation dédié, à la formation de formatrices internes, à la réalisation des programmes, au développement des supports de formation et d'évaluation des acquis.

Développer la certification des compétences

CTC a conforté ses interventions dans les dispositifs de certification des compétences, en tant qu'organisme habilité pour réaliser positionnements et actions de formation pour les Certificats de Qualification Professionnelle CQP et CQPI (interbranches) des secteurs tannerie-mégisserie, chaussure et maroquinerie.

CTC a ainsi accompagné 57 salariés de 17 entreprises vers l'obtention d'un "diplôme de branche". 24 salariés de 4 entreprises de chaussure ont accédé aux CQP coupe, piquage et fabrication-montage ; 12 salariés de 7 entreprises de tannerie-mégisserie ont obtenu le CQP d'opérateur(trice) et technicien(ienne) en cuirs et peaux ; 10 salariés de 5 sites de maroquinerie ont accédé au CQP de coupeur(se).

Des actions collectives sur Thiviers et Millau initiées par Opcalia ont également permis à 11 salariés issus de 6 entreprises de la filière d'obtenir le CQP de formateur(trice) interne et à 12 salariés de 4 entreprises d'obtenir le CQP de coordinateur(trice) d'équipe.

Transmettre en ganterie les savoir-faire rares

Dans la suite des opérations de sauvegarde du métier de gantier initiées en 2012 par la Fédération Française de la Ganterie, une formatrice CTC et deux enseignantes du Lycée du Dauphiné de Romans-sur-Isère ont suivi, sur la période de mai à juillet 2017, les premiers modules de formation autour du montage du gant en couture brosse. Cela permettra d'accompagner les industriels français dans le renouvellement de leurs équipes.



Nouvelle plate-forme Ganterie à CTC

Workshop marketing style Supdemod - Janvier 2017



Les enjeux de la formation initiale

En 2017, les formateurs experts CTC sont intervenus dans **12** écoles françaises de renom.

Les partenariats sur les formations scientifiques et techniques concernent l'ITECH-Lyon, l'Université de Savoie Mont-Blanc, l'IUT d'Annecy, ainsi que l'ensait.

Les collaborations de CTC dans les domaines du design et du marketing de mode se déploient, au sein du parcours "Accessoires de mode" développé pour l'EnsAD, mais aussi auprès de ses partenaires historiques que sont l'Institut Colbert-Cnam, l'Atelier Chardon Savard, ESMOD INTERNATIONAL, l'IFM et l'ESSCA Angers, ainsi qu'avec l'ISTA Mulhouse. Un **nouveau cursus** a vu le jour en 2017 pour l'école lyonnaise Supdemod.

Sur l'année, **600** étudiants ont ainsi été formés par CTC. Ils représentent les forces vives de demain pour notre filière.

CONTACT

Thierry Voisin

Direction Gestion des Savoir-Faire

Service clients

04 72 76 10 02

contactformation@ctcgroup.com

Retrouvez l'intégralité de l'offre de formation CTC
ctcformation.com

Décrypter, anticiper et créer

« Innover, proposer de nouveaux services ou de nouveaux produits est aujourd’hui au cœur de la stratégie d’entreprise. Savoir identifier les nouveaux territoires de consommation et décrypter les valeurs de style émergentes sont des atouts qui permettent aux industriels français de développer une approche créative différenciante pour contourner les inconvénients d’une concurrence basée uniquement sur les prix. »

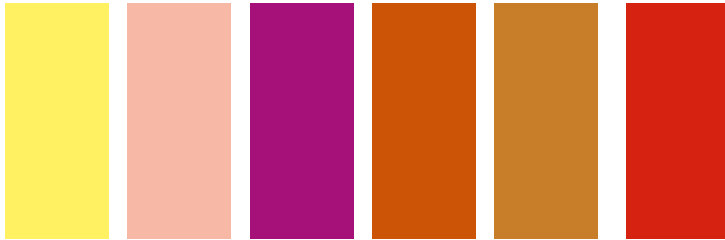
E mailing Couleurs P/E 18

P/E 18

HUMANIA

RAYON X — CHARNEL — ACIDE

Entre science-fiction et science de la vie, le corps humain devient un formidable espace d’exploration pour une palette artificielle de tonalités irréelles et joyeuses, des couleurs lumineuses et acides.



CITRIQUE	DERME	VIOLINE**	TERRACOTTA	CUIR	ÉOSINE
101 C 12-0642 TPX	169 C 14-1521 TPX	7656 C 18-3022 TPX	1525 C 16-1449 TPX	7412 C 16-1346 TPX	1795 C 18-1564 TPX

Visuels droits réservés



> 2017 <

37

rendez-vous tendances
dont

31

séminaires mode
sur Paris et en région

6

webinaires
mode

475

participations d’entreprises
aux séminaires et
webinaires mode

711

personnes présentes
aux séminaires et
webinaires mode

904

cahiers IMPULSIONS
diffusés gratuitement auprès
des Entreprises Membres

Deux fois par an, le Département Prospective Mode de CTC aide les industriels français à décrypter les tendances via différents outils de style formatés par secteur, afin de mieux coller aux spécificités et rythmes des différents métiers de la filière cuir : Tannerie/ Mégisserie - Maroquinerie/Ganterie - Chaussure adultes - Chaussure enfant & bagages scolaires - Chaussant - Espadrille - Sport - Équipements de Protection Individuelle. L'ensemble de ces documents est diffusé gratuitement vers les Entreprises Membres de CTC.

Les coloris cuir

Fruit d'un long travail de concertation mené avec différents professionnels du cuir et du textile, la gamme de coloris CTC propose des palettes stimulantes qui mettent en valeur la couleur sur le matériau cuir. Les tanneurs/mégisseries reçoivent sous forme d'échantillons teints sur crust et le reste des Entreprises Membres sous forme d'équivalence Pantone. C'est un document de travail inspirational, disponible très en amont de la saison, pour toutes les équipes de style spécialistes des métiers du cuir.

Les séminaires mode

11 destinations au choix en 2017 : Paris / Angoulême / Cholet / Graulhet / Lyon / Mauléon / Millau / Montbéliard / Romans / Thiviers / Saint-Junien.

Parmi les services style proposés, les séminaires de mode sont des rendez-vous toujours très suivis. Programmés deux fois par an, sur Paris ou en région, ils offrent aux industriels l'occasion d'échanger autour des valeurs de style et de consommation émergentes. Deux heures pour s'approprier les tendances saisonnières, incontournables au développement des futures collections. **509** personnes issues de **300** Entreprises Membres ont assisté aux séminaires mode organisés par CTC sur l'année 2017.

Les webinaires mode

En 2017, cette formule en ligne qui suit la transformation digitale confirme son attractivité auprès des membres. 45 minutes

suffisent pour s'informer sur un sujet d'actualité en lien avec les couleurs, les courants créatifs ou sociologiques. Plus de frais de déplacements et surtout beaucoup de temps gagné ! **202** personnes issues de **175** Entreprises Membres se sont connectées aux webinaires diffusés par CTC sur l'année 2017, soit une fréquentation moyenne de 33 personnes par webinaire.

La collection IMPULSIONS

Outils créatifs par excellence, les cahiers de tendances CTC sont de plus en plus demandés. Ils offrent une vision prospective des différents marchés et concepts stylistiques émergents aux travers d'images inspirantes, d'illustrations de modèles exclusifs, mais aussi de couleurs et matières artistiquement combinées. Autant de repères concrets qui favorisent une lecture simplifiée des courants de mode à venir. CTC édite **13** dossiers IMPULSIONS sur l'année. En 2017, **904** cahiers de tendances ont été diffusés gratuitement : 475 remis lors des séminaires et 429 commandés en direct par les industriels.

Services complémentaires

La matériauthèque IMPULSIONS

Showroom dédié aux tendances, cette matériauthèque créative basée à Paris offre un fonds documentaire inédit exclusivement réservé aux membres. Actualisé chaque saison, l'espace met à disposition des stylistes une large sélection d'échantillons cuirs et textiles en lien avec les derniers mouvements stylistiques.

Les flashes infos tendances

En ce qui concerne la mode, la mise en place d'un système de veille est incontournable pour se tenir informé des nouveautés produits. C'est la raison pour laquelle les flashes infos CTC proposent une analyse style ou marketing des principaux salons professionnels français et européens en lien avec l'univers du cuir, du textile, de la mode et du design. En 2017, une trentaine de flashes infos a été mise en ligne sur le site www.ctc-services.org réservé aux Entreprises Membres.

2017 : intérêt confirmé pour les prestations style

L'information tendances s'inscrit dans une démarche proactive qui permet d'imaginer les produits de demain. C'est la raison pour laquelle, sans doute, les industriels sont de plus en plus consommateurs des prestations style CTC.

En 2017, 31 séminaires et 6 webinaires (+ 1 par rapport à 2016) ont été animés par le Département Prospective Mode, soit 37 rendez-vous, auxquels ont assisté 475 Entreprises Membres (+ 14 % par rapport à 2016) et pris part 711 participants (+ 8 % par rapport à 2016).

Les webinaires tirent aussi leur épingle du jeu avec une fréquentation fortement accrue (+ 24 % par rapport à 2016).

La diffusion des cahiers de tendances s'inscrit dans une dynamique similaire (+ 14 % par rapport à 2016).

Au total en 2017, 40 % des Entreprises Membres ont utilisé une prestation style CTC.



Séminaire Maroquinerie Ganterie - Lyon

CONTACT

Bénédicte Vermerie
Direction Prospective Mode
Service clients
01 44 71 71 94

modetendances@ctcgroupe.com

Retrouvez le calendrier des séminaires et webinaires mode et consultez les flashes infos mode

ctc-services.org/mode

AIDE
À LA CRÉATION
D'ENTREPRISES

Accompagner les nouveaux entrants

« ADC au-delà du cuir est un dispositif filière transversal qui a pour objectif de soutenir une dynamique dans les métiers du cuir en favorisant l'émergence de nouvelles entreprises et en valorisant la créativité française. »

Le showroom ADC - Paris



> 2017 <

35

entrepreneurs
accompagnés par ADC
dont

5

en pré-ADC

4

en post-ADC

24

marques présentes sur les
salons professionnels en France
et à l'international

ADC
AU-DELÀ DU CUIR

SUBVENTIONS CTC 2017 - AIDE À LA CRÉATION D'ENTREPRISES

ADC	642 K€
TOTAL	642 K€

Campagne commerciale Le Flow



FN Platform - Las Vegas



Le dispositif ADC propose un accompagnement ciblé et des conseils élargis dans tous les domaines de la création et de l'entrepreneuriat. Ce dispositif coache pour une durée en général de trois ans, des entrepreneurs en lien avec les professions du cuir qui sont sélectionnés par un Comité d'Engagement composé de professionnels du secteur. Financé par la taxe fiscale, ADC propose une palette de prestations qui se déclinent sur mesure à partir d'un tronc commun. Les projets sélectionnés bénéficient d'un accompagnement à la carte adapté aux besoins des porteurs de projet.

Promotion des marques sur les salons

L'une des priorités d'ADC est de permettre aux créateurs de promouvoir leurs marques et de se développer commercialement.

En 2017, ADC a ainsi accompagné 24 marques sur les salons professionnels, via des stands individuels ou sous forme d'espaces collectifs. **En France** sur Première Classe Porte de Versailles, Première Classe Tuileries (en janvier comme en septembre), Maison&Objet, Tranoi et Capsule ; **à l'étranger**, en Italie sur Pitti Uomo, Pitti Super et Micam, aux États-Unis sur Sole New York et The Tents & Project, en Allemagne sur Seek Berlin, et au Japon sur Mode in France à Tokyo.

Du 21 au 23 février, sous l'égide de la Fédération Française de la Chaussure et invité par les organisateurs américains, ADC disposait d'un espace "Prestige" dédié aux jeunes talents français au sein du salon

FN Platform de **Las Vegas**. Ainsi, ADC a mis à l'honneur les créations singulières des marques Chamberlan, Gordana, Élodie Bruno, Eugène Riconneaus, Jour Férié, Le Flow et Pairs in Paris.

Participation aux événements de la filière

Du 29 septembre au 1^{er} octobre, ADC a mis en avant sur le salon **Les Portes du Cuir**, à Nontron (Dordogne), les créateurs qui ont monté leur atelier dans l'ouest de la France : Chamberlan, La Charentaise Tcha, Léon Flam, Maltier Le Malletier, Varennes et Velsket.

Du 3 au 8 mai, les créations de 14 marques ADC - Angarde, Chamberlan, Circé, Élodie Bruno, Ephyre, French Théo, La Contrie, Léon Flam, M. Moustache, Pairs in Paris, Quinoa, Tussor, Varennes et 1789 Cala - ont eu l'honneur d'être exposées à Paris dans le jardin imaginaire "À fleur de peau" du Conseil National du Cuir à l'occasion du **salon Révélations**, à la biennale internationale des métiers d'art et de création contemporaine.

Du 22 au 26 septembre, les créateurs ADC - Adieu, Dalzotto, Gordana, Le Flow, Louise Carmen et Quinoa - ont également été présentés à la Galerie Joyce dans le cadre de l'**exposition Accessoires Trilogie**, organisée conjointement par les Fédérations Françaises de la Maroquinerie, de la Ganterie et de la Chaussure, afin de valoriser les savoir-faire français dans ces trois spécificités emblématiques de l'excellence.

2017 : 35 entrepreneurs accompagnés par le programme ADC

Chaussures

- AN HOUR AND A SHOWER
- ANGARDE
- CHAMBERLAN
- CORALIE MASSON
- DESSINE-MOI UN SOULIER (post ADC)
- ÉLODIE BRUNO
- FRENCH THÉO
- GORDANA
- HACTER (pré ADC)
- JOUR FÉRIÉ
- LE FLOW
- MASTERS OF CASUAL
- MAUBAN (pré ADC)
- MILEMIL
- M. MOUSTACHE (post ADC)
- NARAÉ (pré ADC)
- PAIRE&FILS
- PAIRS IN PARIS
- RIVECOUR
- SOLOVIÈRE (post ADC)
- VELSKET

Maroquinerie

- ARCHIPEL
- ATELIERS AUGUSTE (post ADC)
- CIRCÉNOMI
- DALZOTTO (pré ADC)
- ÉPHYRE
- LABRUYÈRE
- LE FEUILLET
- LÉON FLAM
- LOUISE CARMEN
- MARTES
- OBSO BY (pré ADC)
- QUINOA
- TOASTIES
- VARENNES

Au total, **35** entrepreneurs ont été accompagnés par le programme ADC en 2017, dont **5** en pré-ADC et **4** en post-ADC.

CONTACT

Sophie Viot Coster
Association ADC au-delà du cuir
76 rue Quincampoix - 75003 Paris
09 84 19 57 60

sophie.viotcoster@audeladucuir.com
www.audeladucuir.com

MEMBRES DU BUREAU 2017

Président : Claude-Éric Paquin, Président FFC
Trésorier : Hervé Descottes, Président d'honneur Le Tanneur
Secrétaire : Arnaud Haefelin, Président FFM
Trésorier adjoint : Frank Boehly, Président du CNC
Secrétaire adjoint : Yves Morin, Directeur Général CTC
Contrôleur Général : Jean-Louis Tertian

COMITÉ D'ENGAGEMENT

Président : Hervé Descottes, Président d'honneur Le Tanneur
Lara Barghout, représentante de Paris Initiative Entreprise (PIE)
Frank Boehly, Président du CNC
Michelle Bonnet, Déléguée Générale FFC
Pierre de Champfleury, ex DG Parfums Yves Saint Laurent
Isabelle Gleize, Directrice du Village des Créateurs de Lyon
Yves Mouries, ex PDG d'Aigle
Sylvie Pourrat, Directrice Accessoires salon Who's Next- Première Classe
Charlotte Sorin, représentante de Bpifrance Investissement
Jean-Pierre Tolo, ex DG SIS SAS
Bénédicte Vermerie, Directrice Prospective Mode CTC

PROMOTION
FRANCE &
INTERNATIONALE

Promouvoir la filière cuir française

« CTC et les fédérations professionnelles, via les financements octroyés par la Commission de Développement Économique, accompagnent chaque année les Entreprises Membres sur de nombreux salons professionnels et missions de prospection, en France comme à l'étranger. Retour sur les temps forts de 2017. »

> 2017 <

647

participations
d'Entreprises Membres

10

missions de
prospection collective

72

salons en Europe

25

salons hors Europe

9664

m² de stands
subventionnés

Conseil National du Cuir

Avec l'apparition de nouveaux matériaux, on constate une utilisation erronée de l'appellation cuir. En effet, le terme cuir ne peut être utilisé que pour des matières issues de l'animal. On ne peut donc pas parler de "cuir d'ananas", de "cuir de champignon", de "cuir vegan". Dans un souci de pédagogie, le CNC inter-

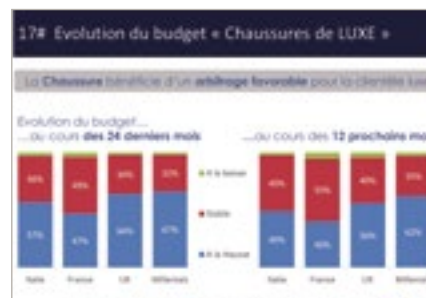


vient, afin d'informer le consommateur sur ce matériau. Ainsi, le livret "Qu'est-ce-que le cuir, sa transformation et les appellations correspondantes" a été édité avec l'aide financière de CTC. Il est diffusé sur les salons et mis gracieusement à la disposition des entreprises qui en font la demande. Par ailleurs, le CNC et les fédérations FFC, FFM travaillent à une uniformisation de la réglementation concernant l'appellation cuir au niveau européen.

Fédération Française de la Chaussure

En 2017, la FFC a initié une étude sur le marché des chaussures de luxe. Cette étude s'articule en deux parties : un état des lieux du marché mondial du luxe et une enquête comparative auprès de la clientèle des chaussures de luxe en Europe. Dans l'univers du luxe, la chaussure bénéficie, comme la maroquinerie, d'une bonne dynamique

par rapport aux autres biens d'équipement. À travers cette étude, les acteurs du luxe peuvent prendre connaissance du poids des grandes régions, des nationalités et des touristes sur chacun des continents. L'importance de l'Europe, la croissance asiatique et les opportunités offertes par la population chinoise sont également analysés. Sur le marché de la chaussure de luxe, la femme devance très largement l'homme, et la croissance des sneakers est le phénomène marquant des cinq dernières années. Les stratégies de distribution sont guidées par la recherche permanente d'un lien direct avec le consommateur final. Cela se traduit notamment par le développement de l'e-commerce. Pour cerner cette digitalisation croissante, l'étude analyse le positionnement digital d'une centaine d'acteurs importants. La seconde partie de l'étude présente les résultats d'une enquête exclusive FFC auprès de la clientèle des chaussures de luxe en Europe. Trois pays ont été retenus pour leur importance : la France, l'Italie et le Royaume-Uni. Près de 2500 personnes ont été interrogées.



SUBVENTIONS CTC 2017 - PROMOTION FRANCE & INTERNATIONALE

SALONS ET MISSIONS	K€	Participation d'Entreprises Membres	Surface de stands
Conseil National du Cuir	297 K€		170 m ²
Associations professionnelles	5 K€		
Cuir et Peaux Brutes	114 K€	19	177 m ²
Tannerie Mégisserie	994 K€	210	3 326 m ²
Maroquinerie	495 K€	140	1 878 m ²
Chaussure	1 010 K€	264	4 047 m ²
Ganterie	49 K€	14	66 m ²
TOTAL	2 964 K€	647	9 664 m²

Si vous êtes intéressé par des salons ou des missions en France ou à l'international, rapprochez-vous en priorité de la fédération organisatrice de votre secteur, ou de CTC

Typologie de clientèle, motivations d'achat, rôle des réseaux sociaux, influences des médias, parcours client, habitudes d'achats, évolutions des budgets, rôle du "made in", sont autant de sujets abordés. Certains résultats sont assez surprenants et les Millenials (18-34 ans) se distinguent très nettement des autres générations. Cette étude réalisée avec le soutien financier de CTC est un outil de référence unique pour les industriels s'intéressant à ce marché friand des savoir-faire français.

Fédération Française de la Ganterie

La ganterie française connaît un rayonnement international en raison de son savoir-faire d'excellence. Les gantiers ont toujours été présents sur les salons, tant en France qu'à l'étranger. Des participations sur les salons parisiens (Who's Next, Première Classe, Tranoï), japonais (Mode in France), russe (CPM Moscou), britannique (Scoop Londres)

et enfin au show-room américain (Transatlantic) ont été financées par la CDE. En 2017, la FFG a aussi mis en place, avec le Lycée du Dauphiné et CTC, une formation aux métiers de la ganterie.

© Agnelle



Fédération Française de la Maroquinerie

Naissance de la Confédération Européenne de la Maroquinerie, ELGA : ce lancement initié par la FFM a été matérialisé par la signature des statuts, le 27 avril 2017, à Bruxelles. ELGA regroupe quatre fédérations européennes (France, Italie, Espagne, Grande-Bretagne). La création de la confédération ELGA, dont le premier Président élu est Arnaud Haefelin, est motivée par



la nécessité de disposer d'interlocuteurs représentatifs dans la défense des intérêts légitimes de la maroquinerie des États membres auprès des instances communautaires, mais aussi pour créer une instance d'échange entre les fédérations de l'UE, afin d'avancer sur des sujets communs. Cette initiative représente un soutien important pour les intérêts des maroquiniers français.

Fédération Française de la Tannerie Mégisserie

10 tanneurs mégissiers français ont participé à la mission de prospection réalisée fin novembre 2017 en Corée avec l'aide du bureau Business France de Séoul et le soutien financier des actions collectives de la Commission de Développement Économique de CTC. Cette mission était organisée sur deux jours : une journée de visites d'entreprises sur la région de Séoul et une de rencontres professionnelles, dans un salon de l'Intercontinental, où chaque participant disposait d'un espace pour présenter ses cuirs. Forts de ce succès, les tanneurs mégissiers souhaitent renouveler l'expérience et découvrir d'autres pays asiatiques à fort potentiel pour les cuirs français et ne disposant pas de salons professionnels adéquats.



Syndicat Général des Cuirs et Peaux

Le SGCP a participé avec le CNC, au Salon International de l'Agriculture à Paris, du 25 février au 5 mars 2017. En cette période pré-électorale, le SIA a accueilli 619 000 visiteurs. Cette édition s'inscrit comme le plus grand rassemblement des filières pour les politiques et les médias, mais représente aussi un rendez-vous majeur pour le grand public et les professionnels du monde agri-

cole. Le stand du SGCP était intégré au pavillon Interbev et faisait le lien entre l'élevage et la matière cuir. Pendant les neufs jours de salon, L'Atelier du Cuir a accueilli des professionnels (bottier, gantier, sellier harnacheur, maroquinier) qui ont réalisé des démonstrations. La scénographie du stand mettait en valeur un mur "touchoir" pour encourager le contact avec différents types de cuirs. Trois peaux de veau étaient mises à disposition pour présenter les conséquences de certaines pratiques d'élevage (griffures, teigne, aiguillons). Cet événement filière unique permet de diffuser des informations sur les multiples métiers du cuir, les formations disponibles et les process de fabrication. Il est aussi l'occasion de promouvoir les bonnes pratiques d'élevage, afin de préserver la peau du bétail.



Une exposition tripartite

Avec l'appui de CTC, les fédérations de la Maroquinerie, de la Chaussure et de la Ganterie se sont associées en septembre 2017, durant la célèbre Fashion Week, pour exposer Galerie Joyce à Paris, une sélection de sacs, chaussures et gants conjuguant excellence, tradition et innovation.

Cette exposition grand public a été relayée sur les réseaux sociaux. **15 921 likes** ont été comptabilisés.

La scénographie moderne et créative par ses jeux de lumière a mis en valeur l'ensemble des marques françaises exposées, ainsi que les créateurs ADC.



CONTACTS

Conseil National du Cuir
Béatrice Rousseau
brousseau@conseilnationalducuir.org

Fédération Française de la Chaussure
Michelle Bonnet
m.bonnet@chaussuredefrance.com

Fédération Française de la Ganterie
Jean Strazzeri
jean.strazzeri@orange.fr

Fédération Française de la Maroquinerie
Edgard Schaffhauser
edgard.schaffhauser@maroquineriefraçaise.com

Fédération Française de la Tannerie Mégisserie
Sophie Hivert
fftm@leatherfrance.com

Syndicat Général des Cuirs et Peaux
Lénaïg Manéat
office@cuirsetpeaux.org

Rapport financier

Compte de résultat consolidé CTC Groupe

en K€, au 31 décembre 2017

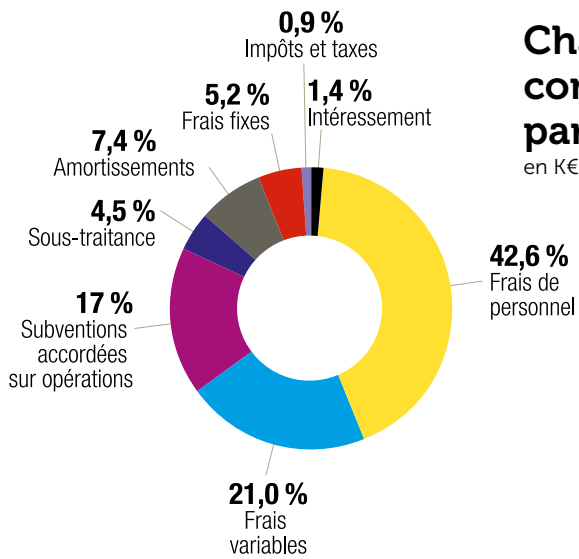
en K€	31 déc 16		31 déc 17		Var. 2016-2017	
CHIFFRE D'AFFAIRES	15 049,9	54,7%	17 847,4	57,0%	2 797,5	18,6%
TAXE FISCALE AFFECTÉE	14 185,8	51,5%	15 690,7	50,1%	1 504,9	10,6%
Écrêtement Taxe Fiscale Affectée	-1 934,3	-7,0%	-2 320,5	-7,4%	-386,2	20,0%
Retour à la masse de subventions sur opérations de l'année antérieure	75,8	0,3%	70,4	0,2%	-5,4	-7,1%
Autres produits d'exploitation	149,5	0,5%	39,9	0,1%	-109,6	-73,3%
TOTAL RESSOURCES	27 526,7	100,0%	31 327,9	100,0%	3 801,2	13,8%
Subventions sur opérations collectives	5 316,8	19,3%	4 734,6	15,1%	-582,2	-11,0%
Frais variables	5 558,0	20,2%	5 902,1	18,8%	344,1	6,2%
Sous-traitance	643,0	2,3%	1 255,8	4,0%	612,8	95,3%
Frais fixes	1 448,4	5,3%	1 470,5	4,7%	22,1	1,5%
Impôts et taxes	209,1	0,8%	258,5	0,8%	49,4	23,6%
S/TOTAL CHARGES EXTERNES	13 175,2	47,9%	13 621,5	43,5%	446,3	3,4%
Frais de personnel	11 411,0	41,5%	11 947,1	38,1%	536,1	4,7%
CHARGES D'EXPLOITATION	24 586,3	89,3%	25 568,6	81,6%	982,3	4,0%
EXCEDENT BRUT D'EXPLOITATION	2 940,5	10,7%	5 759,3	18,4%	2 818,8	95,9%
Dotations amortissements - fonctionnement	1 084,2	3,9%	1 127,1	3,6%	42,9	4,0%
Dotations amortissements - Innovation & Expertise	944,2	3,4%	938,3	3,0%	-5,9	-0,6%
Dotations et Reprises de provisions	126,0	0,5%	251,1	0,8%	125,1	99,3%
Transfert de charges	75,9	0,3%	113,2	0,4%	37,3	49,1%
RÉSULTAT D'EXPLOITATION	862,0	3,1%	3 556,0	11,4%	2 694,0	312,5%
Produits financiers	162,2	0,6%	92,6	0,3%	-69,6	-42,9%
Charges financières	77,0	0,3%	206,6	0,7%	129,6	168,5%
RÉSULTAT FINANCIER	85,3	0,3%	-114,0	-0,4%	-199,3	-233,7%
RÉSULTAT COURANT	947,3	3,4%	3 442,0	11,0%	2 494,7	263,4%
Produits exceptionnels	95,8	0,3%	2 048,2	6,5%	1 952,4	2038,0%
Charges et provisions exceptionnelles	139,6	0,5%	2 262,5	7,2%	2 122,9	1520,7%
Intéressement	173,2	0,6%	406,1	1,3%	232,9	134,5%
Impôt sur les bénéfices	333,3	1,2%	519,2	1,7%	185,9	55,8%
RÉSULTAT NET	397,0	1,4%	2 302,5	7,3%	1 905,5	480,0%
Résultat net (minoritaires)	-	-	-	-	-	0,0%
Résultat net (part du Groupe)	397,0	1,4%	2 302,5	7,3%	1 905,5	480,0%

Bilan consolidé CTC Groupe

en K€, au 31 décembre 2017

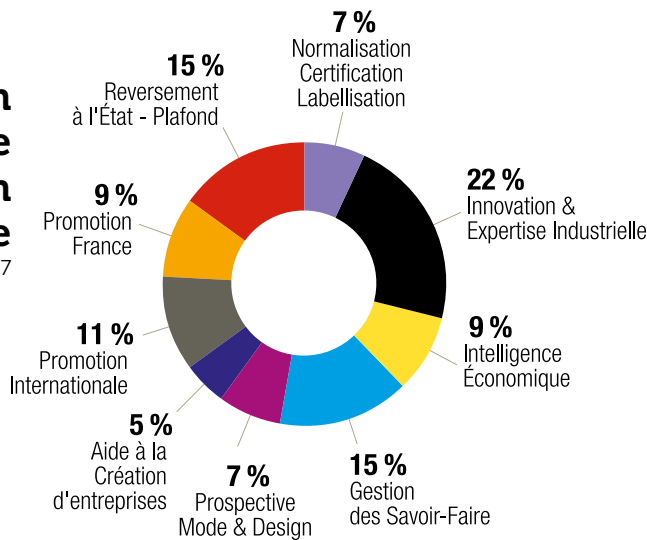
ACTIF en K€	31 déc 16	31 déc 17	Var. 2016-2017	
ACTIF IMMOBILISÉ				%
Immobilisations incorporelles	1 421,6	1 482,8	61,2	4,3%
- amortissements des immos incorporelles	-1 169,2	-1 230,4	-61,2	5,2%
Immobilisations corporelles	31 835,6	32 355,8	520,2	1,6%
- amortissements des immos corporelles	-18 505,8	-19 912,4	-1 406,6	7,6%
Immobilisations financières nettes	16,0	16,0	0,0	0,0%
Immobilisations nettes	13 598,2	12 711,8	-886,4	-6,5%
ACTIF CIRCULANT				
Stocks nets	170,1	182,4	12,3	7,3%
Créances clients et autres créances	5 540,5	7 955,9	2 415,5	43,6%
Trésorerie active	9 816,9	13 031,0	3 214,1	32,7%
Comptes de régularisation actif	0,0	0,0	0,0	0,0%
Total Actif	29 125,6	33 881,1	4 755,4	16,3%

PASSIF en K€	31 déc 16	31 déc 17	Var. 2016-2017	
CAPITAUX				%
Capital	0,0	0,0	0,0	0,0%
Réserves (y c. écarts de conversion)	21 924,4	21 777,0	-147,3	-0,7%
Résultat de l'exercice (part du Groupe)	397,0	2 302,5	1 905,5	479,9%
Intérêts minoritaires : dans les réserves	-	-	-	-
Provisions pour risques et charges	321,3	2 523,7	2 202,4	685,4%
Capitaux Propres	22 642,7	26 603,2	3 960,5	17,5%
DETTES				
Emprunts et dettes financières divers	0,0	0,0	0,0	0,0%
Dettes d'exploitation	6 314,8	7 122,3	807,6	12,8%
Comptes de régularisation passif	168,2	155,5	-12,7	-7,5%
Total Passif	29 125,6	33 881,1	4 755,4	16,3%

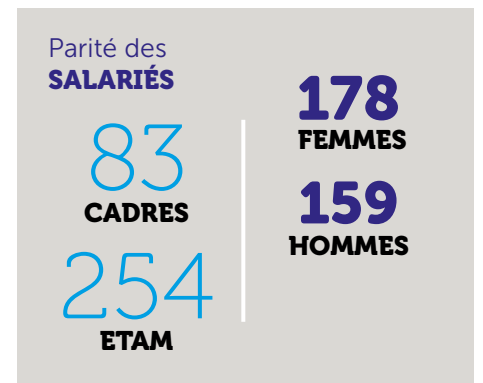
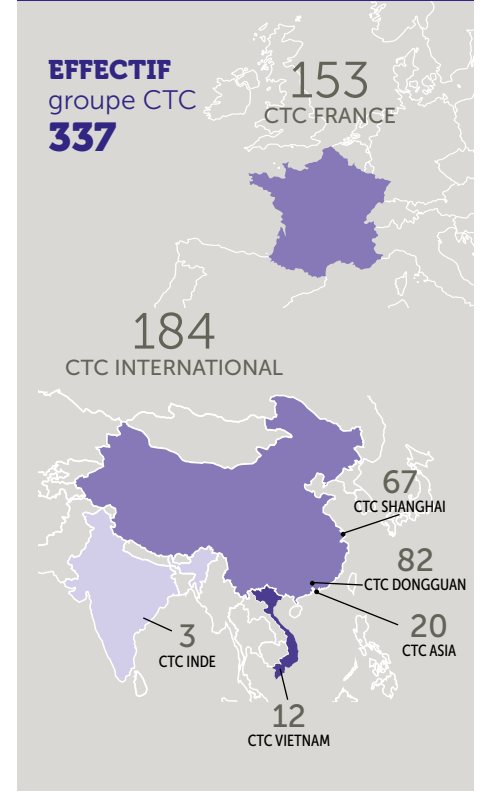


Allocation de la taxe fiscale par mission collective

en K€, au 31 décembre 2017

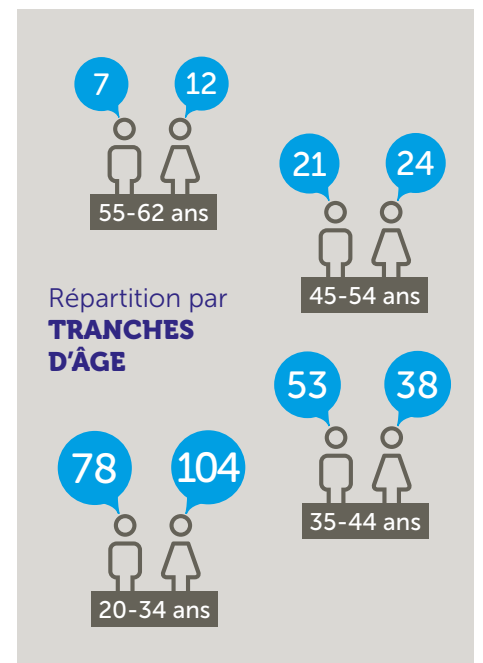
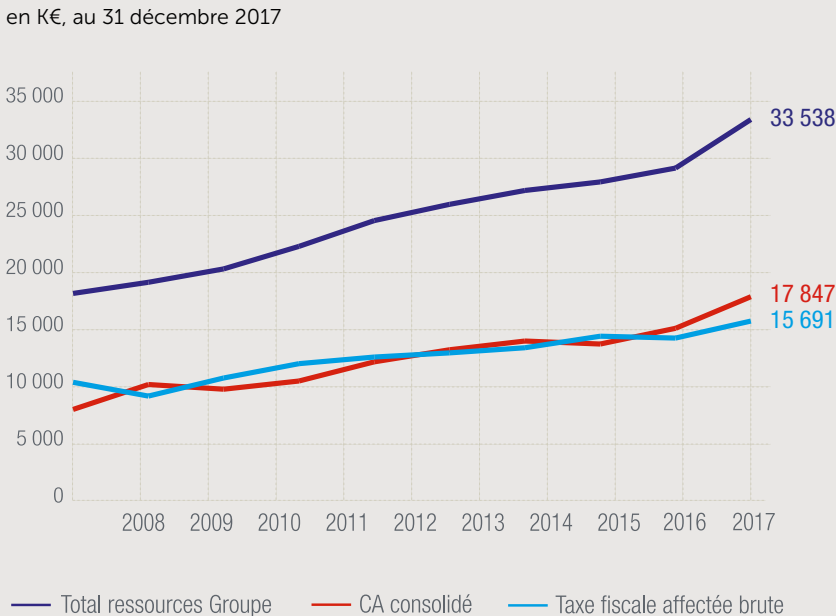


RAPPORT SOCIAL



Évolution des ressources consolidées

en K€, au 31 décembre 2017



À RETENIR

CTC 2017



LE CARREFOUR DE L'ORIENTATION À CHOLET

La réunion des acteurs de l'orientation, de la formation, de l'emploi, des métiers et de l'entreprise sur un même lieu fait de cette manifestation un temps fort régional. Cette spécificité marque la différence avec les salons organisés dans l'Hexagone, qui ne traitent en général que d'une thématique, à savoir la formation ou les métiers.

De ce fait, le Carrefour de l'Orientation, des Métiers et de l'Entreprise à Cholet ne s'adresse pas seulement aux collégiens, lycéens et étudiants, mais aussi à des demandeurs d'emploi ou à des actifs en quête d'évolution ou de reconversion professionnelle. Ce salon s'est tenu **du 19 au 21 janvier 2017** à Cholet.

CTC était présent sur un stand filière collectif aux côtés du Groupement Régional de la Chaussure des Pays-de-la-Loire. Près de **53 000 visiteurs** ont été répertoriés, faisant une nouvelle fois le succès de cette manifestation régionale qui offre une belle visibilité aux métiers de notre filière.



LE LIVRE BLANC DE LA FILIÈRE CUIR FRANÇAISE

Le Conseil National du Cuir et les fédérations professionnelles ont profité des échéances électorales de 2017 pour interpeller les décideurs politiques avec dix propositions volontaires regroupées dans le Livre Blanc de la Filière Cuir Française. La médiatisation de ce livre blanc initié par le CNC avec le soutien financier de CTC a été effectuée lors d'une conférence de presse qui s'est tenue **le 25 janvier 2017** à Paris.

À cette occasion, plus de 15 journalistes de la presse économique (dont Les Echos, Le Monde, Le Figaro, Le Moci) et de la presse professionnelle (dont la France Agricole, L'Usine Nouvelle, FashionNetwork.com) se sont déplacés. Ils ont pu ensuite se faire l'écho des "combats" à mener pour permettre aux entreprises françaises de rester compétitives et de continuer à se développer avec succès.

Retrouvez les **10 propositions** de la filière cuir française sur :

<https://conseilnationalducuir.org/le-livre-blanc-de-la-filiere-francaise-du-cuir>



SYMPOSIUM RE-VEAL YOUR MIND

Organisé tous les cinq ans dans les pays concernés par la production et la consommation de viande de veau, ce rendez-vous a pour ambition de "rassembler toutes les personnes qui gravitent autour de la filière veau". Le nom de cet événement est volontairement tourné vers l'international : "Re-veal your mind", en français "révélez votre vision de la filière".

Les 25 et 26 avril 2017, les principaux acteurs de la filière cuir française ont participé à l'édition numéro 6 de ce Symposium International organisé par INTERBEV à La Baule.

La filière a présenté ses propositions pour augmenter la qualité des cuirs de veaux, l'importance qu'elle porte à la traçabilité, enjeux capitaux pour améliorer la disponibilité de matière première notamment pour les industries du luxe. Plus de **450 professionnels** du monde agricole, de la viande et du cuir français, ainsi que la presse spécialisée du secteur ont participé à cet événement, soutenu financièrement par CTC et le CNC. Deux journées d'échanges constructifs qui permettent de projeter la filière dans une dynamique positive.



LES 80 ANS DE LA FÉDÉRATION FRANÇAISE DE LA MAROQUINERIE

Le 14 juin 2017, à l'occasion de son Assemblée Générale annuelle, la Fédération Française de la Maroquinerie a fêté ses 80 ans. Acteurs et dirigeants d'entreprises françaises de la maroquinerie et CTC se sont retrouvés autour du Président et du Délégué Général pour fêter cet événement.

À cette occasion, le dynamisme de la maroquinerie française en termes de développement économique, développement social et diversité des métiers d'art a été démontré. L'importance des métiers d'art a d'ailleurs été mise en exergue par Lyne Cohen-Solal, Présidente de l'Institut National des Métiers d'Art, invitée d'honneur du Président Arnaud Haefelin.

Cette manifestation a également été l'occasion de présenter le plaidoyer de la maroquinerie française, qui porte notamment sur la transmission des savoir-faire et la garantie de l'authenticité du matériau cuir.



RENCONTRE À L'ÉLYSÉE

Le Conseil National Cuir est l'organisme référent des actions de lobbying au profit de la Filière Cuir Française. C'est dans ce contexte que le 21 septembre 2017, Frank Boehly, Président du CNC, Claude-Eric Paquin, Président de la Fédération Française de la Chaussure et Yves Morin, Directeur Général de CTC, ont été amenés à rencontrer Jonathan Nussbaumer (Conseiller Technique Industrie, Commerce et Artisanat auprès du Président de la République et du Premier Ministre).

Au cours de cette rencontre, les sujets du Livre Blanc ont été discutés, ainsi que la question du financement des actions de la filière et du plafonnement de la taxe fiscale affectée.

Un moment d'échanges et d'écoute privilégié au profit des intérêts des entreprises de la filière.



LES 7^E RENCONTRES DU CUIR

Chaque année "Les Rencontres du Cuir" sont organisées par le CNC dans les régions où les industries ont créé d'importantes ressources économiques, des pôles d'emplois et de formations significatifs. Le principe de l'opération : une entreprise de la filière accueille les représentants des pouvoirs publics pour leur présenter, in situ, les enjeux de la filière. Cette année, c'est la **Manufacture de Chaussures Cléon**, entreprise familiale du Choletais, qui a été choisie pour accueillir les 7^e Rencontres du Cuir, le 17 novembre 2017.

Ce rendez-vous a été l'occasion de faire découvrir aux pouvoirs publics comment l'entreprise a mis en place une démarche responsable pour mieux gérer la sécurité chimique vis-à-vis des consommateurs. L'entreprise Cléon est effectivement membre (avec six autres industriels*) de l'association INNOSHOE qui a créé, en 2013, en collaboration avec CTC, une charte pour le suivi de l'innocuité des matières premières pour la chaussure.

Un gage de qualité et de sécurité indéniable pour des consommateurs toujours plus exigeants.



« Vous pouvez chausser nos chaussures en toute confiance. Nous, industriels, nous nous sommes occupés de tout ».

* Cléon, Boche, Groupe Colonnier Coiffard, GBB, Pindière France, Groupe Humeau Beaupréau, La Manufacture.



France

CTC Lyon

4, rue Hermann Frenkel
69367 Lyon Cedex 07
Tél. : +33 (0)4 72 76 10 10
ctclyon@ctcgroupe.com

Subventions

Tél. : +33 (0)4 72 76 14 81
ctcsubventions@ctcgroupe.com

CTC Cholet

5, boulevard Pierre Lecoq
BP 30228 - 49302 Cholet cedex
Tél. : +33 (0)2 41 65 29 65
ctccholet@ctcgroupe.com

CTC Paris

51, rue de Miromesnil
75008 Paris

Prospective Mode

Tél. : +33 (0)1 44 71 71 94
modetendances@ctcgroupe.com

Europe-Afrique

CTC Spain

Elda (Alicante)
En partenariat avec INESCOP
Tél. : +34 96 539 52 13
ctcspain@ctcgroupe.com

CTC Italy

Santa Croce sull'Arno (PI)
En partenariat avec Po.Te.Co. Srl
Tél. : +39 0571 471318 - 0571 360078
ctcitaly@ctcgroupe.com

CTC Tunisia

Mégrine
En partenariat avec CNCC
Tél. : +216 71 432 255/432 311
ctctunisia@ctcgroupe.com

Chine

CTC Shanghai

Tél. : +86 21 68 55 50 32
ctcshanghai@ctcgroupe.com

CTC Dongguan

Tél. : +86 769 23 03 77 70
ctcdongguan@ctcgroupe.com

CTC Asia Hong Kong

Tél. : +852 24 29 70 22
ctcasia@ctcgroupe.com

CTC Wenzhou

Tél. : +86 577 28 80 10 88
ctcwenzhou@ctcgroupe.com

CTC Xiamen

Tél. : +86 59 25 09 20 26
ctcxiamen@ctcgroupe.com

CTC Qingdao/Gaomi

Tél. : +86 133 5670 3876
ctcshandong@ctcgroupe.com

Asie

CTC Bangladesh Dhaka

Tél. : +88 01924528878
ctcbangladesh@ctcgroupe.com

CTC Cambodia Phnom Penh

Tél. : +855 23 962 352
ctccambodia@ctcgroupe.com

CTC Vietnam Ho Chi Minh Ville

Tél. : +84 8 38 27 44 65
ctcvietnam@ctcgroupe.com

CTC Indonesia Surabaya

Tél. : +62 31 28 99 72 01
ctcindonesia@ctcgroupe.com



www.ctc-services.org
www.myctc.fr
www.ctcgroupe.com

